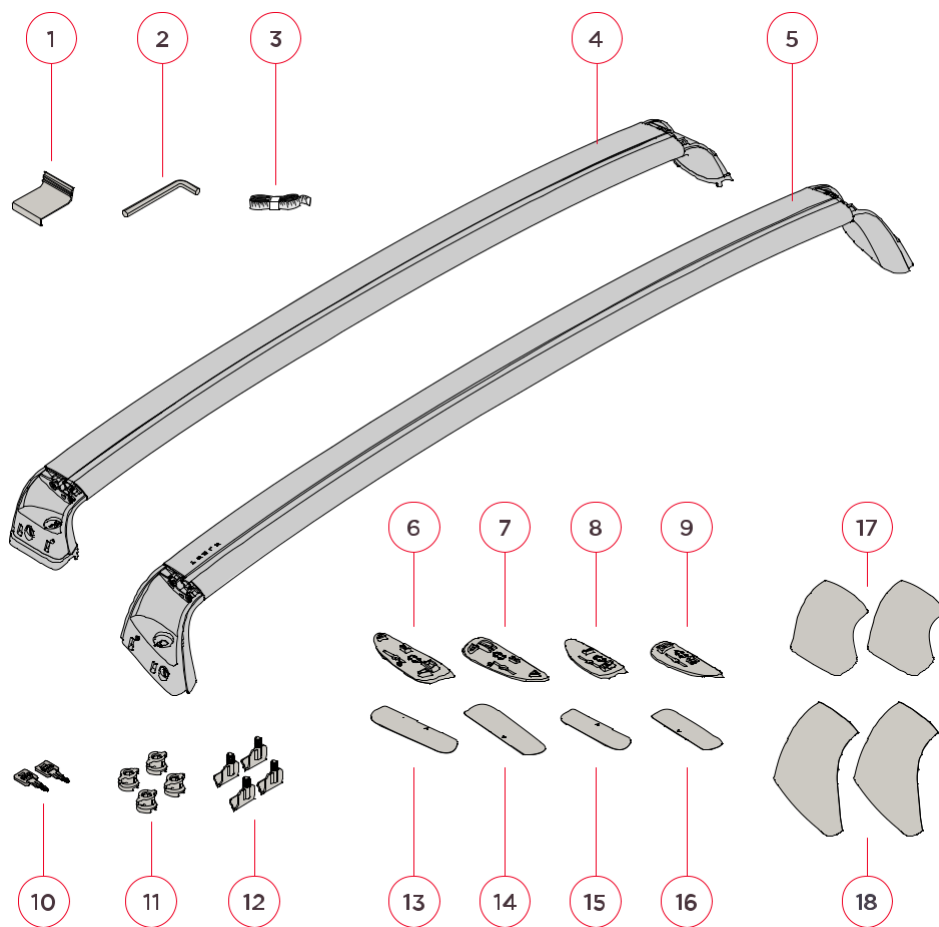




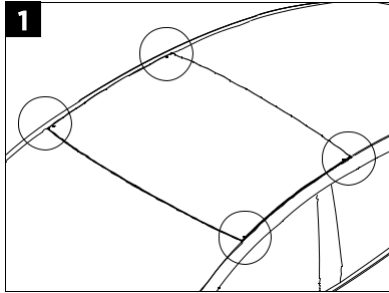
Model 3 車頂架

**車主手冊**

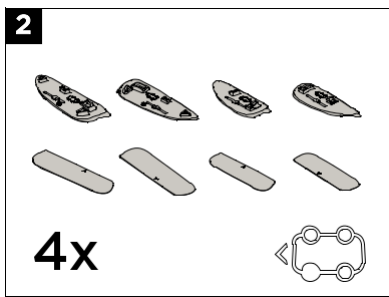


1. 夾鉗工具
2. 六角扳手
3. 捲尺
4. 後橫梁
5. 前橫梁
6. 前駕駛側腳墊
7. 前副駕駛側腳墊
8. 後駕駛側腳墊
9. 後副駕駛側腳墊

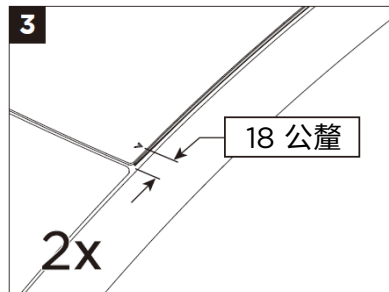
10. 鑰匙
11. 蝶形螺帽
12. 固定夾
13. 耐磨膠帶(前駕駛側)
14. 耐磨膠帶(前副駕駛側)
15. 耐磨膠帶(後駕駛側)
16. 耐磨膠帶(後副駕駛側)
17. 蓋子(後橫梁)
18. 蓋子(前橫梁)



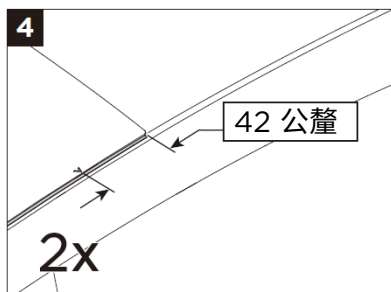
徹底清潔玻璃上箭頭位置周圍的車頂。



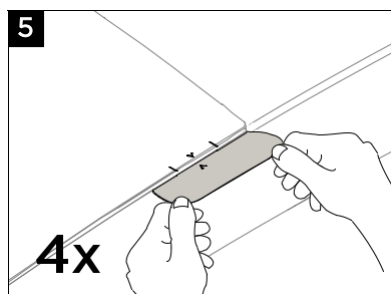
使用腳墊 (6-9) 上的圖示協助識別在車輛上的適當位置，然後將耐磨膠帶 (13-16) 對齊腳墊 (6-9)。



若要尋找前方箭頭，請從玻璃頂部前緣量起 18 公釐。

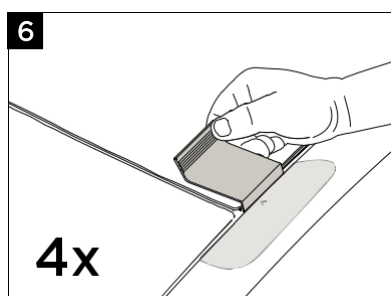


若要尋找後方箭頭，請從玻璃頂部後緣量起 42 公釐。

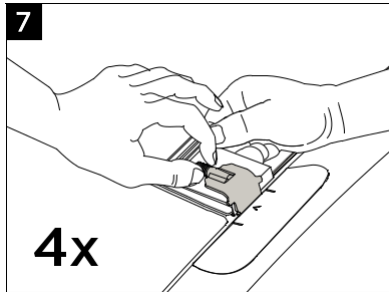


將玻璃上的箭頭對齊耐磨膠帶 (13) 上的箭頭，然後將 (13) 耐磨膠帶貼到車輛的前駕駛側，同時將膠帶的邊緣對準裝飾線的邊緣。

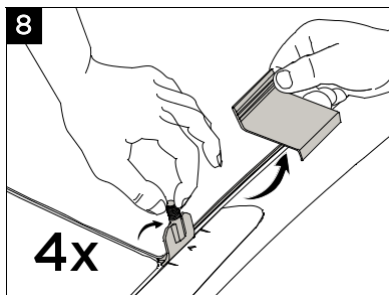
對車輛的其他三個角重複進行上述步驟。



使用夾鉗工具 (1)，在箭頭位置小心縮回橡膠墊片。

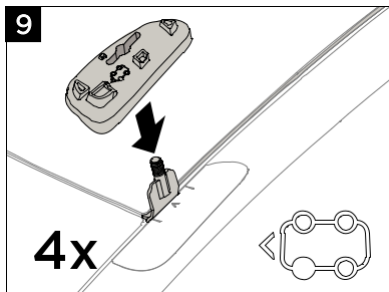


將夾鉗工具保持不動，在箭頭位置插入固定夾 (12)。



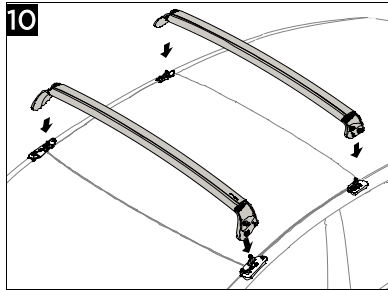
取下夾鉗工具 (1)，並確定固定夾 (12) 嵌入玻璃下方的金屬承受端。向上拉並擺動以確定正確嵌入。確定鉤子的中央對齊箭頭。

重複步驟 4 到 6，在車輛的其他三個角安裝固定夾 (12)。



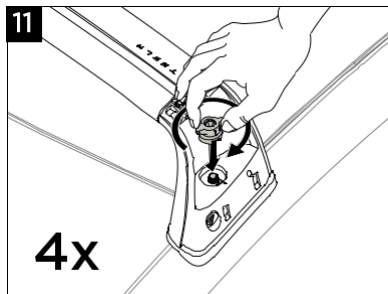
將前駕駛側腳墊 (6) 放置在前駕駛側的固定夾上。使用圖示來協助識別以及將正確的腳墊 (6-9) 安裝到正確的位置。

重複上述步驟，在車輛的其他三個角安裝其餘腳墊 (7-9)。

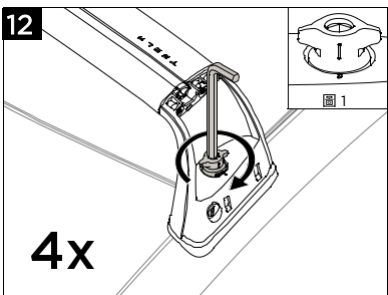


**橫梁安裝：**

確定所有 4 個鉤子正確嵌入，正確對齊（步驟 5 至 6），並處於直立姿勢。然後，將前、後橫梁（4-5）小心放置在腳墊上。

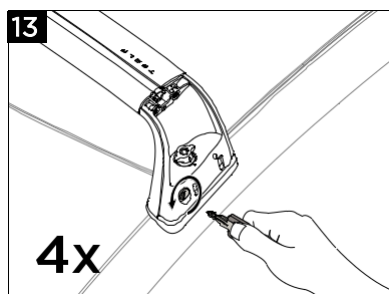


安裝蝶形螺帽 (11)，然後在每個的基座上用手擰緊。

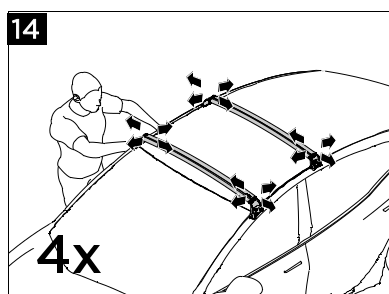


使用六角扳手 (2) 擰緊蝶形螺帽，直到基座牢牢貼附車輛為止。建議擰緊至 2.5-3.5 Nm。若要確認基座是否正確完成安裝，請向所有方向拉動以確定沒有任何移動。為了鎖定系統，基座上的標記必須對齊蝶形螺帽上的標記（請參閱圖 1）。

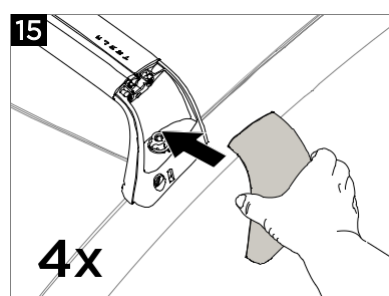
**\*過度擰緊可能會損壞車輛。**



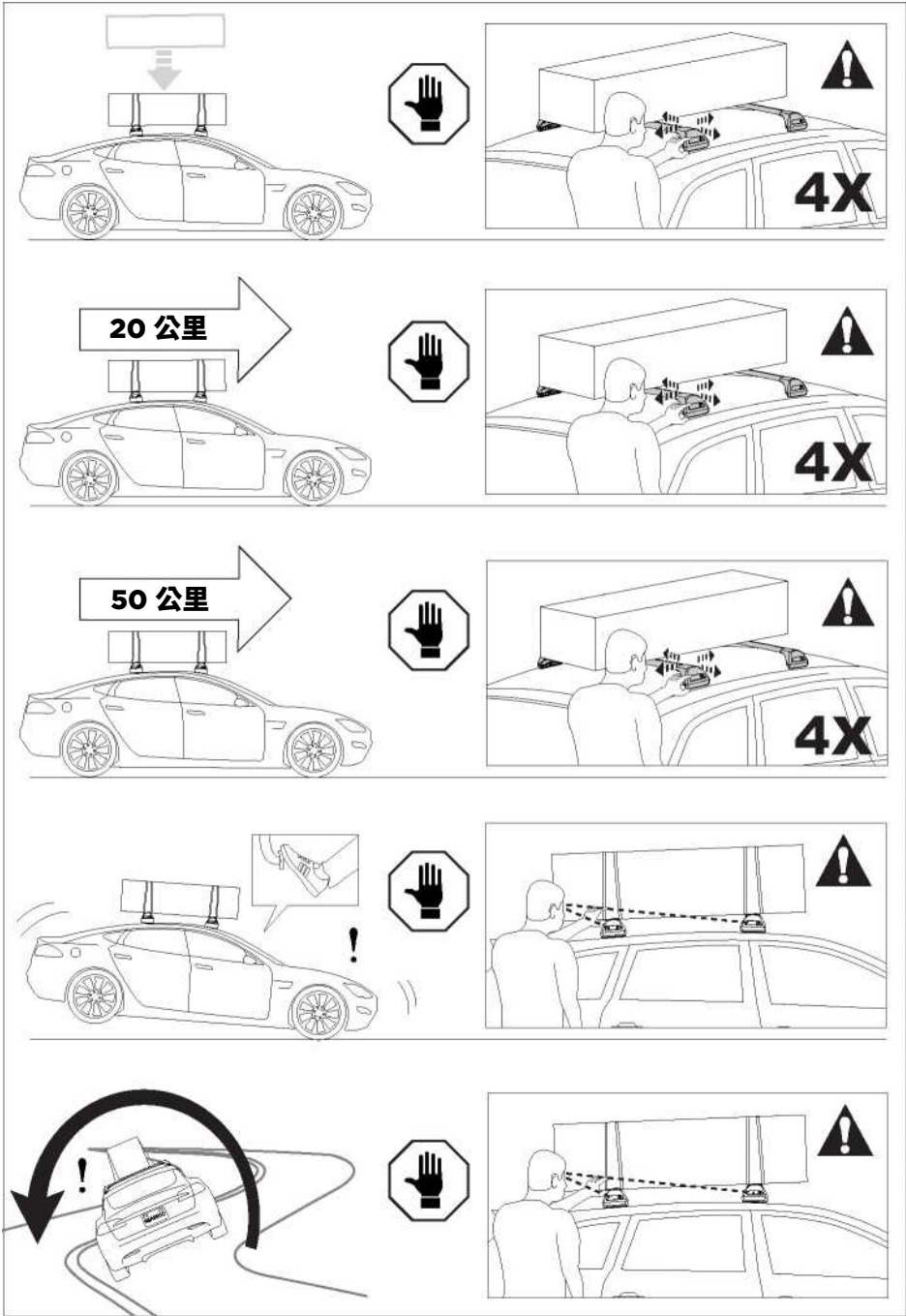
使用鑰匙 (10) 鎖住每個基座。



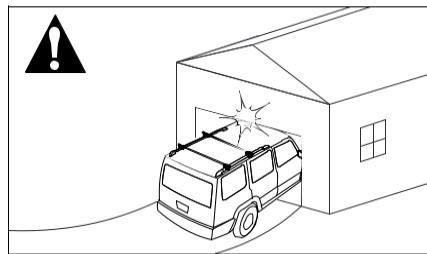
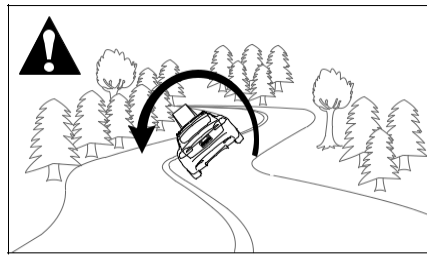
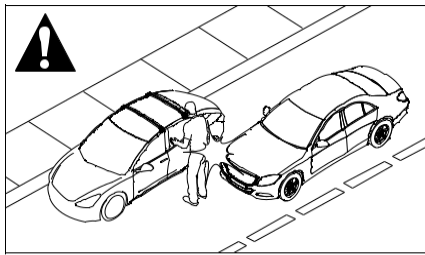
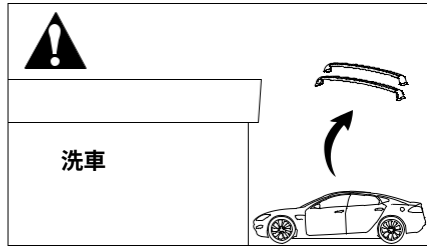
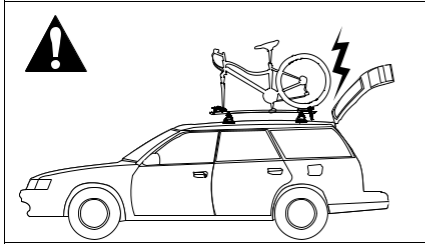
用力向各個方向拉動，測試前、後橫梁是否安裝牢固。



安裝護蓋。從底部邊緣開始，將頂部按入到位。







**最大重量**      **≡ 65 公斤 (150 磅)**

---

XX  
公斤/磅

XX  
公斤/磅

---

+
≡

**最大重量**

## 重要警告

### 安裝車頂置物架

載物未牢牢固定以及車頂架和配件架安裝不紮實，有可能在旅途中鬆動而導致嚴重事故！因此，請務必依照產品與車輛的指示進行安裝，操作與使用。

除了這些指示外，請參閱車頂架的安裝指示以及車輛的操作指示。

這些指示應該和車輛操作指示一起隨車保存，以便途中使用。

為了安全起見，您應該僅使用通過檢測（例如 GS 檢測）而且您的車輛獲得授權使用的車頂架。

對於未指定前、後橫梁之間距離的車頂架，距離應該至少 700 公釐，或者越大好。請注意，不允許改動（例如，額外鑽孔）配件架的連接系統。

核查連接硬體和載重是否緊密連結並正常運作：

- 在任何旅程開始之前。
- 剛安裝置物架或載物時，定為駕駛較短距離（50 公里或 30 分鐘）之後。
- 對於長途車程，定為固定間隔。
- 對於惡劣地形，定為每兩小時。
- 在旅程中斷後無人看管車輛期間。（檢查是否有外部介入造成的損壞）

### 支架載重

請勿超過車頂架、配件架的指定的最大載重或者車輛製造商建議的最大載重。

**車頂最大載重 = 車頂架重量 + 配件架重量 + 載重。**

車頂架或配件架不可以突出超過槽溝上方。對於外緣沒有槽溝的車輛，請參閱 StVZO（或國家法規）。

載重應該均勻分佈，而且重心越低越好。

載重不應該大幅超過車頂架的裝載表面。參閱 StVZO 或（國家法規）。

### 車輛駕駛與法規

行駛車速必須符合載重運輸以及官方車速限制。如果沒有任何車速限制，建議最高速限為 130 公里/小時。

運送任何載物時，必須針對所有情況來考量車輛速度，例如，道路狀況、路面狀況、逆風行車狀況等。車輛操控、轉彎、煞車以及側風敏感度會隨車頂載重增加而改變。

建議不要採用越野駕駛模式，以避免損壞車輛或齒輪。

### 保養

配件架應小心清潔和保養，特別是在冬季。請僅使用水以及不含任何酒精、漂白劑或酸添加物的標準洗車液的溶液。

出於節省燃料和其他道路使用者安全的考量，請在不使用時卸下配件架和車頂架。

定期檢查配件架是否損壞。請更換遺失、損壞或磨損的零件。請僅使用從理貨專家、經銷商或製造商取得的原廠備用零件。

對車頂架和配件架進行任何改動以及使用非製造商供應的備用零件或配件將會導致製造商對於貨物損失或事故的保固與責任失效。您應該完全遵循這些指示並僅使用所供應的原廠零件。

Tesla 總部  
3500 Deer Creek Road  
Palo Alto, CA 94304

Tesla 歐洲  
Burgemeester Stramanweg 122  
1101 EN, Amsterdam  
Netherlands

Tesla 1498781-00-H  
Yakima PN 1035908 Rev H  
Type A per DIN 75-302

DIN 75-302 Type A



Model 3 車頂架車主手冊

[www.shop.tesla.com](http://www.shop.tesla.com)

TESLA