



# GEN 3 MOBILE CONNECTOR

## MANUEL DU CONDUCTEUR



NORTH AMERICA



## Table des matières

---

Renseignements sur la sécurité.....	2
Renseignements sur la conformité.....	4
Renseignements généraux.....	5
Adaptateurs.....	8
Effectuer une recharge.....	10
Utiliser le Powershare Outlet Adapter.....	12
Dépannage.....	14



## Conservez ces instructions de sécurité importantes

Ce document contient d'importantes instructions et avertissements à respecter lors de l'utilisation de votre connecteur mobile.

### Avertissements



#### AVERTISSEMENT :

- À utiliser avec des véhicules électriques.
- Réinitialisation automatique du CCID fournie.
- Ne pas utiliser ce produit si l'unité est endommagée.
- Ne pas utiliser ce produit si le câble du véhicule électrique est endommagé.
- Lire ce manuel avant l'utilisation.
- Coffre : Type 4X



**AVERTISSEMENT :** Risque d'explosion. Cet équipement comporte des pièces internes favorisant la formation d'arcs ou provoquant des étincelles qui ne doivent pas être exposées à des vapeurs inflammables. Cet équipement devrait être situé au moins (18 po) au-dessus du sol.



**AVERTISSEMENT :** Cet appareil est uniquement destiné à la recharge de véhicules ne nécessitant pas de ventilation pendant la recharge.



**AVERTISSEMENT :** Risque d'électrocution. Ne pas retirer le couvercle ou tenter d'ouvrir le coffre. Aucune pièce réparable par l'utilisateur à l'intérieur.



**AVERTISSEMENT :** Lisez l'intégralité de ce document avant d'utiliser le connecteur mobile. L'inobservation de cette consigne ou des instructions et avertissements contenus dans le présent document peut entraîner un incendie, un choc électrique, des blessures graves ou mortelles.



**AVERTISSEMENT :** Utilisez le connecteur mobile uniquement avec les paramètres de fonctionnement spécifiés.



**AVERTISSEMENT :** Le connecteur mobile est conçu uniquement pour recharger un véhicule électrique à batterie qui utilise la norme de charge nord-américaine (NACS), y compris les véhicules Tesla (à l'exception du Tesla Roadster). Ne l'utilisez jamais à d'autres fins ni pour recharger avec un autre véhicule ou objet.



**AVERTISSEMENT :** N'utilisez pas les adaptateurs pour le connecteur mobile dans les prises pour lesquelles ils ne sont pas conçus.



**AVERTISSEMENT :** N'utilisez pas (ou cessez d'utiliser) le connecteur mobile s'il est défectueux, s'il apparaît fissuré, effiloché, brisé ou endommagé d'une autre manière, ou s'il ne fonctionne pas.



**AVERTISSEMENT :** Ne tentez pas d'ouvrir, de démonter, de réparer, de trafiquer ou de modifier le connecteur mobile. Communiquez avec Tesla pour toute réparation.



**AVERTISSEMENT :** N'utilisez pas de rallonge, d'adaptateur multiprise, de prise multiple ou d'adaptateur pour brancher le connecteur mobile.



**AVERTISSEMENT :** Ne débranchez pas le connecteur mobile de la prise murale lorsque le véhicule est en cours de chargement.



**AVERTISSEMENT :** Ne branchez pas le connecteur mobile dans une prise de courant endommagée, mal fixée ou abîmée. Assurez-vous que les broches du connecteur mobile sont parfaitement adaptées à la prise murale.



## Renseignements sur la sécurité



**AVERTISSEMENT :** Ne branchez pas le connecteur mobile dans une prise de courant qui n'est pas bien mise à la terre.



**AVERTISSEMENT :** N'utilisez pas ou ne rangez pas le connecteur mobile dans un espace restreint ou au-dessous du niveau du sol.



**AVERTISSEMENT :** N'utilisez pas le connecteur mobile lorsque vous êtes exposé à une forte pluie, de la neige, un orage ou d'autres intempéries, ou lorsque le véhicule ou le connecteur mobile y sont exposés.



**AVERTISSEMENT :** Si vous transportez le connecteur mobile, prenez soin de n'endommager aucun de ces composants. Ne soumettez pas le connecteur mobile à une force excessive ni à aucun impact. Ne pas tirer, emmêler, entortiller, traîner ou écraser le connecteur mobile ni aucun de ses composants.



**AVERTISSEMENT :** Protégez le connecteur mobile contre l'humidité, l'eau et les corps étrangers en tout temps. Si le connecteur mobile a été ou paraît avoir été endommagé ou rouillé, ne l'utilisez pas.



**AVERTISSEMENT :** S'il pleut pendant la charge, ne laissez pas l'eau de pluie passer le long du câble et mouiller la prise électrique ou le port de charge.



**AVERTISSEMENT :** Ne branchez pas le connecteur mobile à une prise immergée dans l'eau ou couverte de neige. Si, dans une telle situation, le connecteur mobile est déjà branché et doit être débranché, coupez l'alimentation au niveau du disjoncteur avant de débrancher la fiche du connecteur mobile.



**AVERTISSEMENT :** Ne touchez pas les bornes du connecteur mobile avec des objets métalliques coupants, tels que des fils, des outils ou des aiguilles. Ne pliez pas de force une quelconque partie du connecteur mobile et ne l'endommagez pas avec des objets coupants. N'insérez pas de corps étrangers dans une quelconque partie du connecteur mobile.



**AVERTISSEMENT :** Assurez-vous que le câble de charge du connecteur mobile ne bloque pas le passage des piétons ni des autres véhicules ou objets.



**AVERTISSEMENT :** L'utilisation du connecteur mobile peut affecter ou entraver le fonctionnement de certains appareils électroniques médicaux, tels que des stimulateurs cardiaques ou des défibrillateurs automatiques. Avant d'utiliser le connecteur mobile, vérifiez auprès du fabricant de l'appareil électronique en ce qui concerne les effets que l'utilisation du connecteur pourrait avoir sur ces appareils.



**AVERTISSEMENT :** N'utilisez pas de solvants pour nettoyer le connecteur mobile.

## Mises en garde



**ATTENTION :** N'utilisez pas de groupe électrogène personnel comme source d'alimentation aux fins de chargement.



**ATTENTION :** N'utilisez pas le connecteur mobile à des températures hors de sa plage de fonctionnement de -22 °F à +122 °F (-30 °C à +50 °C).



**ATTENTION :** Conservez le connecteur mobile dans un endroit propre et sec dont la température est comprise entre -40 °F et +185 °F (-40 °C et +85 °C).



## FCC

Cet appareil est conforme à la partie 15 des règlements de la FCC. L'exploitation est autorisée dans les deux conditions suivantes : (1) cet appareil ne peut pas causer de brouillage préjudiciable, et (2) cet appareil doit accepter tout brouillage reçu, y compris le brouillage susceptible d'en compromettre le fonctionnement.

15.21 – Les réparations ou les modifications non expressément approuvées par la partie responsable de la conformité sont susceptibles d'entraîner la révocation de l'autorisation d'utilisation de l'appareil.

15.105 (b) – Cet équipement a été testé et déclaré conforme aux limites pour appareils numériques de classe B, selon la partie 15 des règlements de la FCC. Ces limites sont destinées à assurer une protection raisonnable contre le brouillage nuisible dans une installation résidentielle. Cet équipement produit, utilise et peut émettre de l'énergie de radiofréquence et, s'il n'est pas installé et utilisé conformément aux instructions, il peut causer un brouillage nuisible aux communications radio. Il n'existe toutefois aucune garantie qu'un tel brouillage ne se produira pas dans une installation donnée. Si cet équipement cause un brouillage nuisible à la réception des signaux de radio ou de télévision, ce qui peut être déterminé en allumant et en éteignant l'appareil, vous pouvez tenter de résoudre le problème de l'une des façons suivantes :

- Réorientez ou repositionnez l'antenne de réception.
- Augmentez la distance séparant l'équipement du récepteur.
- Branchez l'équipement sur un circuit électrique situé dans une pièce autre que celle où se trouve le récepteur.
- Pour obtenir de l'assistance, communiquez avec votre revendeur ou un technicien radio-télécompétent.

## Renseignements sur l'exposition aux radiofréquences (exposition maximale admissible)

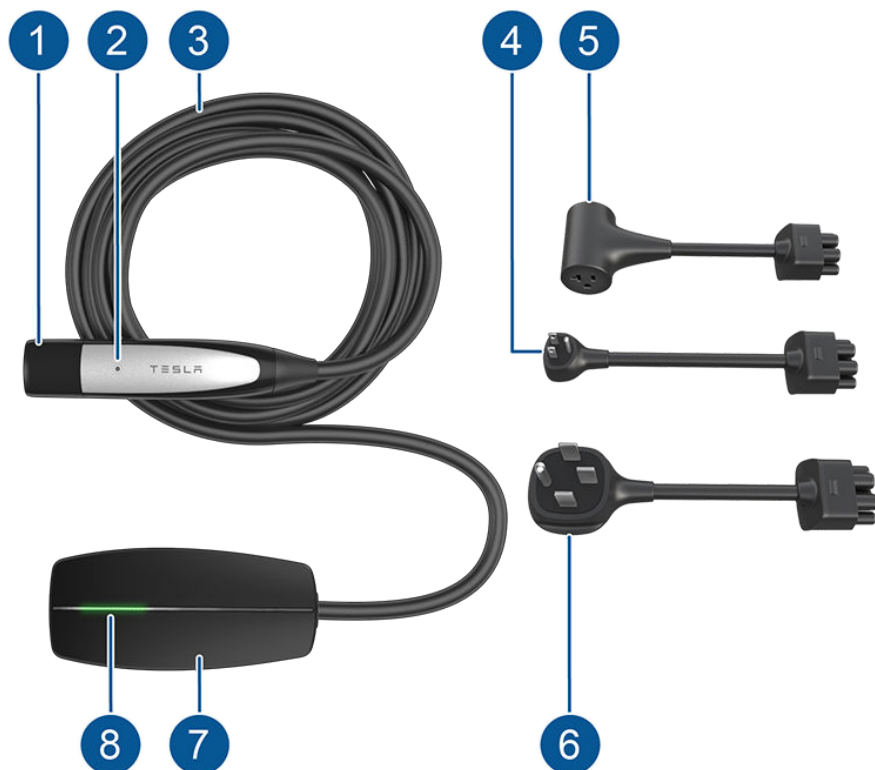
Cet appareil a été testé et respecte les limites d'exposition aux radiofréquences applicables. Cet équipement devrait être installé et utilisé avec une distance minimale de 20 cm entre le radiateur et votre corps.

## Déclaration de conformité aux normes d'ISED Canada

Cet appareil contient un ou des émetteurs et récepteurs conformes aux normes CNR applicables aux appareils exempts de licence d'Innovation, Sciences et Développement économique Canada. L'exploitation est autorisée dans les deux conditions suivantes : (1) cet appareil ne peut pas causer de brouillage, et (2) cet appareil doit accepter tout brouillage, y compris le brouillage susceptible d'en compromettre le fonctionnement.



### Aperçu des composants du connecteur mobile



1. Poignée
2. Bouton situé sur la poignée
3. Câble
4. Adaptateur NEMA 5-15
5. Powershare Outlet Adapter NEMA 5-20 (le cas échéant)
6. Adaptateur NEMA 14-50 (si le véhicule en est équipé)
7. Contrôleur du connecteur mobile
8. Voyants d'état



## Caractéristiques techniques de référence

Description	Caractéristiques techniques
Tension	100-240 V c.a. monophasé
Courant maximal	32 A maximum, commandé par l'adaptateur approprié
Fréquence du réseau	50 ou 60 Hz
Longueur de câble	20 pi (6 m) quand l'adaptateur est installé
Dimensions du contrôleur du connecteur mobile	Hauteur : 7,1 po (179,8 mm) Largeur : 3,2 po (81,7 mm) Profondeur : 1,9 po (47,3 mm)
Poids	5,2 lb (2,4 kg)
Température de fonctionnement	De -22 °F à +122 °F (De -30 °C à +50 °C)
Type de boîtier	4X
Ventilation	Non requise

## Temps de recharge

Le temps de recharge varie en fonction de la tension et de l'intensité disponibles à partir de la prise de courant, sous réserve de conditions diverses. Le temps de recharge dépend aussi de la température ambiante et de la température de la batterie du véhicule. Si la batterie n'est pas dans la plage de température optimale pour la charge, le véhicule la chauffe ou la refroidit préalablement et pendant la charge.

Pour estimer la durée totale de recharge de la batterie, en heures (de presque zéro pour cent à presque cent pour cent), divisez la capacité de la batterie (en kWh) par la puissance (kW). Notez que différents adaptateurs offrent différentes intensités de courant et d'alimentation.

Si vous chargez un véhicule Tesla, vous pouvez également appuyer sur l'icône **Recharge** pour examiner les renseignements sur l'état de recharge affichés. Ces renseignements indiquent la durée restante avant que la batterie soit complètement rechargée au niveau de recharge sélectionné.

Pour obtenir plus d'informations sur le temps de recharge de votre véhicule Tesla, visitez le [www.tesla.com](http://www.tesla.com).



### Régime de charge de référence

Adaptateur	Courant	Puissance à 120 V
5-20	16A	1,7 kW
5-15	12A	1,3 kW

Adaptateur	Courant	Puissance à 240 V
14-50, 6-50	32A	7,6 kW
14-30, 10-30	24 A	5,7 kW
6-20	16 A	3,8 kW
6-15	12 A	2,8 kW

### Powershare Outlet Adapter Référence

Adaptateur	Courant	Puissance à 120 V
5-20	Consommation maximale de 20 A	Consommation maximale de 2,4 kW





Le connecteur mobile peut être utilisé avec différents adaptateurs. Par exemple, il existe un adaptateur pour les prises de courant domestiques standard de 120 V et un pour les prises de 240 V. Pour une charge plus rapide, utilisez une prise de 240 V. Faites appel à un électricien pour installer une prise de 240 V là où vous prévoyez garer votre véhicule Tesla.

#### Adaptateur NEMA 5-15



#### Adaptateur NEMA 14-50



#### Powershare Outlet Adapter NEMA 5-15 :



Pour acheter des adaptateurs, visitez le [www.tesla.com](http://www.tesla.com).

## Retirer l'adaptateur

Pour retirer un adaptateur, saisissez-le fermement et retirez-le de sa prise.





### Raccorder l'adaptateur

Pour brancher un adaptateur, alignez-le avec le contrôleur du connecteur mobile et poussez-le dans la prise jusqu'à ce qu'il s'enclenche.

**REMARQUE :** Le connecteur mobile détecte automatiquement l'adaptateur quand celui-ci est branché, et il règle l'appel de courant approprié.





## Branchement

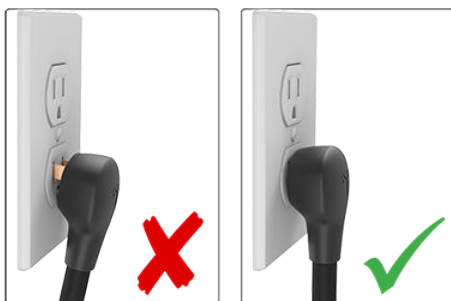


**ATTENTION :** Vérifiez toujours que le connecteur mobile et l'adaptateur ne sont pas endommagés avant chaque utilisation.

**REMARQUE :** Les illustrations sont fournies pour vous aider à mieux comprendre le contexte. Votre véhicule et votre connecteur mobile peuvent sembler différents.

**REMARQUE :** Si vous rechargez un véhicule Tesla, vous pouvez trouver plus d'informations sur la façon de recharger votre véhicule (comment régler les paramètres de charge, afficher l'état de charge, etc.) dans la rubrique Instructions de recharge du manuel du propriétaire. Pour afficher le manuel du propriétaire sur l'écran tactile de votre véhicule, touchez le lanceur d'application et sélectionnez l'application du manuel.

1. Assurez-vous que l'adaptateur du connecteur mobile correspond à la prise que vous souhaitez utiliser.
2. Branchez l'adaptateur du connecteur portable à la prise de courant. L'adaptateur doit être entièrement inséré dans la prise.



3. Ouvrez la porte du port de charge. Si vous rechargez un véhicule Tesla, appuyez sur le bouton situé en haut de la poignée du connecteur mobile avec votre véhicule déverrouillé et en stationnement pour ouvrir la porte du port de charge.





**REMARQUE :** Si vous rechargez un véhicule Tesla, votre véhicule est déverrouillé lorsque la clé est à proximité et le déverrouillage automatique est activé. Vous pouvez également ouvrir la porte de la prise de recharge en suivant l'une de ces méthodes :

- Affichez l'écran de recharge sur l'écran tactile de votre véhicule et touchez **Ouvrir le port de recharge**.
- Sur le porte-clé (le cas échéant), maintenez enfoncé le bouton du coffre arrière pendant une ou deux secondes.
- Appuyez sur la porte du port de recharge lorsque le véhicule est déverrouillé.
- Utilisez une commande vocale (vous pouvez aussi utiliser une commande vocale pour fermer la porte du port de recharge, ou encore pour commencer ou arrêter la recharge).

4. Branchez le connecteur mobile dans la prise de recharge de votre véhicule.
5. Lorsque vous branchez le connecteur mobile à un véhicule Tesla, le voyant vert de la prise de recharge clignote pendant la charge et l'écran du véhicule affiche des renseignements sur la charge. Ces renseignements disparaissent lorsque vous fermez toutes les portes; et le voyant de la prise de recharge arrête de clignoter peu de temps après avoir verrouillé le véhicule.

## Débranchement

Lorsque la recharge est terminée sur un véhicule Tesla, le voyant du port de recharge cesse de clignoter et devient vert.

1. Quand le véhicule est déverrouillé, appuyez sur le bouton du connecteur mobile et maintenez-le enfoncé, attendez que le voyant de la prise de charge devienne blanche, puis tirez sur le connecteur mobile pour le retirer de la prise de charge.

**REMARQUE :** Afin d'empêcher un débranchement non autorisé, le véhicule doit être déverrouillé ou doit pouvoir détecter une clé valide pour vous permettre de débrancher le câble de charge.

**REMARQUE :** Lorsque le loquet de la prise de charge se rétracte, le connecteur mobile cesse d'alimenter le véhicule et vous pouvez le débrancher en toute sécurité.

2. La porte de la prise de recharge se ferme automatiquement après que vous ayez retiré le câble de recharge d'un véhicule Tesla.

**REMARQUE :** Si votre véhicule n'est pas doté d'une trappe motorisée de prise de recharge, il se peut que vous ayez à appuyer sur la trappe pour la fermer.

Tesla recommande de laisser le connecteur mobile branché à la prise murale pour en réduire l'usure générée par une utilisation quotidienne. Si vous prévoyez ne pas utiliser le connecteur mobile pendant un certain temps (par exemple, vous partez en voyage), débranchez-le et rangez-le dans un endroit approprié.



Le Gen 3 Mobile Connector peut fournir de l'énergie directement à partir de la batterie haute tension de votre véhicule au moyen de NEMA 5-20 Powershare Outlet Adapter (le cas échéant).

**REMARQUE :** Les véhicules Tesla ne prennent pas tous en charge la fonctionnalité Powershare. Avant d'utiliser le Powershare Outlet Adapter, référez-vous au manuel d'entretien de votre véhicule pour confirmer que votre véhicule et que la version du micrologiciel sont pris en charge. Pour afficher le manuel du propriétaire sur l'écran tactile de votre véhicule, touchez le lanceur d'application et sélectionnez l'application du manuel.



**ATTENTION :** Seulement le Gen 3 Mobile Connector prend en charge la fonctionnalité Powershare. N'essayez pas d'utiliser le Powershare Outlet Adapter avec d'autres produits de chargement Tesla (par exemple, le connecteur mobile Gen 2).

## Branchement

Pour utiliser le Powershare Outlet Adapter :

1. Assurez-vous que la prise de l'appareil que vous planifiez alimenter correspond au Powershare Outlet Adapter.



**ATTENTION :** Assurez-vous que votre appareil n'excède pas la consommation maximale du Powershare Outlet Adapter. Pour en savoir plus, voir [Powershare Outlet Adapter Référence à la page 7](#).

2. Joignez le Powershare Outlet Adapter au connecteur mobile (voir [Raccorder l'adaptateur à la page 9](#)).



3. Ouvrez la porte du port de recharge en appuyant légèrement dessus ou au moyen de l'écran tactile du véhicule ou de l'application mobile tandis que le véhicule est verrouillé et en mode Stationnement.
4. Branchez le connecteur mobile dans la prise de recharge de votre véhicule.
5. Branchez votre appareil dans le Powershare Outlet Adapter.

Lorsque le Gen 3 Mobile Connector alimente activement un appareil, les témoins lumineux passent au vert.



Si un problème survient lorsque le Powershare Outlet Adapter est en cours d'alimentation, surveillez les témoins lumineux et consultez le [Dépannage à la page 14](#).

### Débranchement

1. Débranchez votre appareil du Powershare Outlet Adapter.
2. Quand le véhicule est déverrouillé, appuyez sur le bouton de la poignée du connecteur mobile et maintenez-le enfoncé, attendez que le voyant de la prise de recharge devienne blanc, puis tirez le connecteur mobile hors de la prise de recharge (voir [Débranchement à la page 11](#)).
3. La porte de la prise de recharge se ferme automatiquement après que vous ayez retiré le câble de recharge d'un véhicule Tesla.



## Gen 3 Mobile Connector Voyants d'état

Lorsque la recharge est en cours et que les conditions sont normales, les voyants du connecteur s'allument séquentiellement et le voyant rouge est éteint. Soyez attentif à ces voyants pour déceler les problèmes.



Dans certains cas, vous devrez peut-être réinitialiser l'appareil en débranchant le connecteur mobile du véhicule ou de la prise de courant. Si une erreur persiste, communiquez avec votre centre d'entretien le plus près (<https://www.tesla.com/findus>).

Voyants verts	Voyant rouge	Signification	Marche à suivre
Tous les voyants sont illuminés pendant une seconde	Désactivé	Séquence d'activation.	Le connecteur mobile s'active. Attendez que la séquence d'activation se termine.
Voyant du haut allumé seulement	Désactivé	Sous tension. Le connecteur mobile est alimenté et en attente, mais il ne charge pas.	Branchez le connecteur mobile dans le véhicule lorsque vous tentez de le recharger.
Le connecteur mobile est en cours de diffusion	Désactivé	La charge est en cours.	Aucune action n'est requise. Chargement normal du connecteur mobile.
Le connecteur mobile est en cours de diffusion	Clignotement continu	Le courant de charge est réduit en raison de la température élevée détectée dans le connecteur du véhicule.	Débranchez le connecteur mobile du véhicule, puis branchez-le de nouveau. Envisagez la possibilité de charger le véhicule dans un endroit plus frais, par exemple, à l'extérieur ou à l'ombre. Si l'erreur persiste, communiquez avec votre centre d'entretien.
Le connecteur mobile est en cours de diffusion	3 clignotements	Le courant de charge est réduit en raison de la température élevée détectée dans le connecteur mobile.	Débranchez le connecteur mobile du véhicule, puis branchez-le de nouveau. Envisagez la possibilité de charger le véhicule dans un endroit plus frais, par exemple, à



Voyants verts	Voyant rouge	Signification	Marche à suivre
			l'extérieur ou à l'ombre. Si l'erreur persiste, communiquez avec votre centre d'entretien.
Le connecteur mobile est en cours de diffusion	4 clignotements	Le courant de charge est réduit en raison de la température élevée détectée dans la prise murale.	Assurez-vous que la prise électrique convient à la charge et que la prise est bien enfoncée. Essayez de vous brancher à une prise de courant différente. Dans le doute, demandez à votre électricien.
Le connecteur mobile est en cours de diffusion	5 clignotements	Le courant de charge est réduit, car une anomalie est détectée dans l'adaptateur.	Assurez-vous que l'adaptateur du connecteur mobile est correctement raccordé.
Désactivé	Clignotement continu	Recharge arrêtée en raison d'une fuite à la terre. Il y a une fuite de courant électrique par un chemin d'accès potentiellement non sécuritaire.	Débranchez le connecteur mobile du véhicule, puis rebranchez-le. Essayez une prise différente. Si l'erreur persiste, communiquez avec votre centre d'entretien.
Désactivé	2 clignotements	Recharge arrêtée en raison d'une perte de la mise à la terre. Le connecteur mobile détecte la perte de la mise à la terre.	Veillez à ce que la prise de courant soit mise à la terre de façon adéquate. Essayez de vous brancher à une prise de courant différente. Dans le doute, demandez à votre électricien.
Désactivé	3 clignotements	Recharge arrêtée en raison d'une anomalie au niveau du relais.	Débranchez le connecteur mobile du véhicule, puis rebranchez-le. Essayez une prise différente. Si l'erreur persiste, communiquez avec votre centre d'entretien.
Tous les voyants sont illuminés	Activé	Recharge arrêtée en raison de la détection d'une surtension ou d'une sous-tension.	Assurez-vous que la prise électrique convient à la charge et que la prise est bien enfoncée. Essayez de vous brancher à une prise de courant différente. Dans le doute, demandez à votre électricien.
Désactivé	6 clignotements	Recharge arrêtée parce que le connecteur mobile ne peut pas communiquer avec le véhicule.	Débranchez le connecteur mobile du véhicule, puis rebranchez-le. Essayez une prise différente.
Désactivé	7 clignotements	Recharge arrêtée en raison d'une erreur ou d'une non-concordance du logiciel.	Mettez à jour le logiciel du véhicule, le cas échéant. Si aucune mise à jour n'est disponible, contactez votre centre d'entretien.





Voyants verts	Voyant rouge	Signification	Marche à suivre
Désactivé	ACTIVÉ	Recharge arrêtée en raison d'un problème interne du connecteur mobile.	Débranchez le connecteur mobile du véhicule, puis rebranchez-le. Si l'erreur persiste, débranchez le connecteur mobile du véhicule et de la prise électrique, puis rebranchez-le.
Tous les voyants sont illuminés	Clignotement continu	Recharge arrêtée en raison de la température élevée détectée dans le connecteur du véhicule.	Effectuez la charge dans un endroit plus frais, comme à l'intérieur ou à l'ombre. Si l'erreur persiste, communiquez avec votre centre d'entretien.
Tous les voyants sont illuminés	3 clignotements	Recharge arrêtée en raison de la température élevée détectée dans le contrôleur du connecteur mobile.	Effectuez la charge dans un endroit plus frais, comme à l'intérieur ou à l'ombre. Si l'erreur persiste, communiquez avec votre centre d'entretien.
Tous les voyants sont illuminés	4 clignotements	Recharge arrêtée en raison de la température élevée détectée dans la prise murale.	Assurez-vous que la prise électrique convient à la charge et que la prise est bien enfoncée. Essayez de vous brancher à une prise de courant différente. Dans le doute, demandez à votre électricien.

## Powershare Outlet Adapter Voyants d'état

Le tableau ci-dessous présente les codes de dépannage qui s'appliquent seulement lorsque le Powershare Outlet Adapter est branché.

Voyants verts	Voyant rouge	Signification	Marche à suivre
Désactivé	4 clignotements	La décharge s'est arrêtée en raison de la détection d'une surtension.	Essayez de manœuvrer le câble, mais si le problème persiste, il s'agit d'un problème lié à l'alimentation du moteur ou à la mesure de tension du Gen 3 Mobile Connector.
Désactivé	5 clignotements	La décharge s'est arrêtée en raison d'un Powershare Outlet Adapter manquant ou incorrect.	Assurez-vous que le Powershare Outlet Adapter est complètement inséré. Assurez-vous que le Powershare Outlet Adapter est fabriqué par Tesla. Si l'erreur persiste, un remplacement d'adaptateur pourrait être requis.



Voyants verts	Voyant rouge	Signification	Marche à suivre
Tous les voyants sont illuminés	Clignotement continu	La décharge s'est arrêtée en raison de la détection d'une température élevée dans le connecteur du véhicule ou de la perte de communication avec le connecteur du véhicule.	Débranchez le Gen 3 Mobile Connector du véhicule, puis rebranchez-le. Essayez une prise différente. Si l'erreur persiste, communiquez avec votre centre d'entretien.

### Avez-vous des questions?

Pour obtenir un soutien technique en tout temps : [1 877 79TESLA](tel:187779TESLA) (1 877 798-3752)

TESLA

Date de publication : 2025/04/10