



CONECTOR MÓVIL DE 3.^a GENERACIÓN

MANUAL DEL PROPIETARIO



NORTH AMERICA



Información de seguridad.....	2
Información de conformidad.....	4
Información general.....	5
Adaptadores.....	8
Cómo realizar la carga.....	10
Uso de Adaptador del enchufe de Powershare.....	12
Solución de problemas.....	14



Guarde estas instrucciones importantes de seguridad

Esta página contiene advertencias e instrucciones importantes que deben seguirse cuando utilice el conector móvil.

Advertencias



AVISO:

- Para usarse con vehículos eléctricos.
- Restablecimiento automático del CCID proporcionado.
- No utilice este producto si la unidad ha sufrido algún daño.
- No utilice este producto si el cable del vehículo eléctrico está dañado.
- Lea el manual antes del uso.
- Alojamiento: Tipo 4X



AVISO: Riesgo de explosión. Este equipo tiene piezas internas que generan arcos eléctricos o chispas y que no deben exponerse a vapores inflamables. Este equipo debe situarse, al menos, 18 pulgadas (46 cm) por encima del suelo.



AVISO: Este dispositivo se ha diseñado para cargar vehículos que no requieren ventilación durante la carga.



AVISO: Riesgo de descarga eléctrica. No retire la cubierta ni intente abrir el alojamiento. No contiene piezas cuyo servicio deba realizar el usuario.



AVISO: Lea todo el documento antes de utilizar el conector móvil. Si no lo hace o no sigue las instrucciones o advertencias de este documento, podrían producirse incendios, descargas eléctricas o lesiones graves o mortales.



AVISO: Utilice el conector móvil únicamente dentro de los parámetros de funcionamiento especificados.



AVISO: El conector móvil está diseñado únicamente para cargar vehículos eléctricos con batería que utilicen el estándar de carga norteamericano (NACS), entre los que se encuentran los vehículos Tesla (excepto el Tesla Roadster). No lo utilice para ningún otro fin ni con ningún otro vehículo u objeto.



AVISO: No utilice los adaptadores del conector móvil en tomas para las que no estén diseñados.



AVISO: No utilice un conector móvil si está defectuoso, agrietado, desgastado, roto o dañado de alguna otra manera, o no funcione correctamente.



AVISO: No intente abrir, desmontar, reparar, alterar o modificar el conector móvil. Póngase en contacto con Tesla si necesita alguna reparación.



AVISO: No utilice un cable alargador, un adaptador con varias tomas, un adaptador para varios enchufes, un enchufe adaptador o un multi-contacto para enchufar el conector móvil.



AVISO: No desconecte el conector móvil de la toma de corriente cuando el vehículo se esté cargando.



AVISO: No enchufe el conector móvil a una toma de corriente desgastada, suelta o dañada. Asegúrese de que las clavijas del conector móvil se ajusten perfectamente a la toma de corriente.



AVISO: No conecte el conector móvil a una toma de corriente que no esté conectada correctamente a masa.



AVISO: No utilice ni guarde el conector móvil en una zona empotrada o por debajo del nivel del suelo.



AVISO: No utilice el conector móvil cuando usted, el vehículo o el conector se vean expuestos a una lluvia torrencial, tormenta de nieve, tormenta eléctrica u otra condición meteorológica adversa.



AVISO: Cuando transporte el conector móvil, tenga precaución para evitar daños en cualquiera de sus componentes. No someta el conector móvil a torsiones fuertes o impactos. No lo retuerza, enrede, arrastre, pise ni tire de él para proteger tanto el conector como los componentes.



AVISO: Proteja el conector móvil de la humedad, el agua y las partículas extrañas en todo momento. Si el conector móvil sufre algún daño o corrosión, o parece haberlo sufrido, no lo utilice.



AVISO: Si llueve durante la carga, no permita que el agua corra por el cable y moje la toma de corriente o la toma de carga, lo que podría humedecer la toma eléctrica o el puerto de carga.



AVISO: No enchufe el conector móvil en una toma eléctrica que esté sumergida en agua o cubierta de nieve. Si el enchufe del conector móvil ya está conectado en esta situación y debe desconectarse, apague el interruptor antes de hacerlo.



AVISO: No toque los terminales del conector móvil con objetos metálicos puntiagudos, como alambres, herramientas o agujas. No doble a la fuerza ninguna sección del conector móvil ni lo dañe con objetos puntiagudos. No introduzca objetos extraños en ninguna de las secciones del conector móvil.



AVISO: Asegúrese de que el cable de carga del conector móvil no obstaculice a los peatones u otros vehículos u objetos.



AVISO: El uso del conector móvil puede afectar o perjudicar el funcionamiento de los dispositivos electrónicos médicos o implantados, como marcapasos cardíacos o desfibriladores cardioversores. Consulte con el fabricante del dispositivo electrónico para conocer los efectos que la carga puede tener en dicho dispositivo antes de utilizar el conector móvil.



AVISO: No utilice disolventes para limpiar el conector móvil.

Precauciones



PRECAUCIÓN: No utilice generadores eléctricos privados como fuente de alimentación para la carga.



PRECAUCIÓN: No utilice el Conector móvil a temperaturas que estén fuera del rango de funcionamiento de -22 °F a +122°F (-30 °C a +50 °C).



PRECAUCIÓN: Guarde el Conector móvil en un lugar limpio y seco a una temperatura entre -40 °F y +185 °F (-40 °C y +85 °C).



FCC

Este dispositivo cumple con la parte 15 de la Normativa de la FCC. El funcionamiento está sujeto a las dos condiciones siguientes: (1) Este dispositivo no causará interferencias perjudiciales y (2) este dispositivo debe aceptar cualquier interferencia recibida, incluidas las que puedan causar un funcionamiento no deseado.

15.21 – Los cambios o las modificaciones no aprobados expresamente por la parte responsable del cumplimiento podrían invalidar la autoridad del usuario para utilizar este equipo.

15.105 (b) – Este equipo se ha probado y cumple los límites para un dispositivo digital de clase B, de acuerdo con la parte 15 de la Normativa de la FCC. Estos límites se han diseñado para proporcionar una protección razonable contra la interferencia dañina en una instalación residencial. Este equipo genera, usa y puede irradiar energía de radiofrecuencia y, si no se instala y usa según las instrucciones, puede causar interferencia dañina a las comunicaciones de radio. Sin embargo, no existe ninguna garantía de que no se produzca interferencia en una instalación particular. Si este equipo causa interferencia dañina a la recepción de radio o televisiva, lo cual se puede determinar apagando y encendiendo el equipo, se recomienda que el usuario corrija la interferencia mediante una o varias de las medidas siguientes:

- Cambiar la orientación o ubicación de la antena receptora.
- Aumentar la separación entre el equipo y el receptor.
- Conectar el equipo a una toma de un circuito situado en un lugar diferente al que está conectado el receptor.
- Consultar con el distribuidor o con un técnico de radio/televisión con experiencia para obtener ayuda.

Información sobre exposición a RF (MPE)

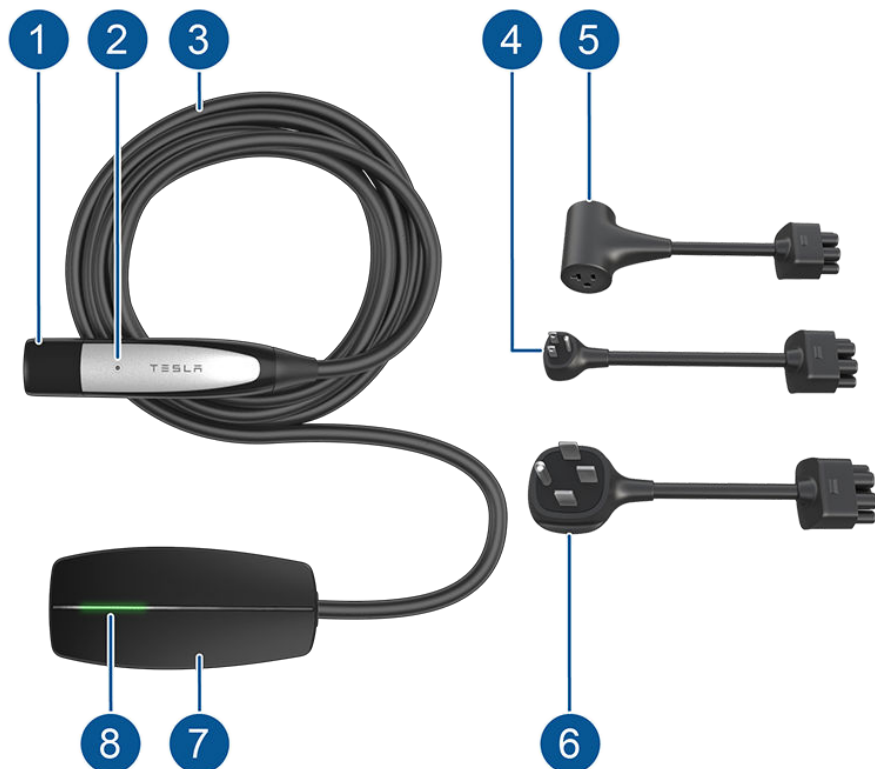
Este dispositivo se ha probado y cumple los límites aplicables de exposición a radiofrecuencia (RF). Este equipo debe instalarse y usarse a una distancia mínima de 20 cm entre el radiador y el cuerpo.

Declaración de conformidad de ISED de Canadá

Este dispositivo contiene transmisores/receptores exentos de licencia que cumplen con las normas RSS sobre exención de licencia de Innovation, Science, and Economic Development Canada. El funcionamiento está sujeto a las dos condiciones siguientes: (1) Este dispositivo no causará interferencias y (2) este dispositivo debe aceptar cualquier interferencia, incluidas las que puedan causar un funcionamiento no deseado del dispositivo.



Descripción general de los componentes del conector móvil



1. Empuñadura
2. Botón en la empuñadura
3. Cable
4. Adaptador NEMA 5-15
5. Adaptador del enchufe de Powershare NEMA 5-20 (según equipamiento)
6. Adaptador NEMA 14-50 (si incluye este equipo)
7. Controlador del Conector móvil
8. Luces de estado



Referencia de especificaciones

Descripción	Especificaciones
Voltaje	100-240 voltios de CA monofásica
Corriente máxima	Máximo de 32 A; controlado por el adaptador adecuado
Frecuencia de la red	50 o 60 Hz
Longitud del cable	20 pies (6 m) con adaptador instalado
Dimensiones del controlador de conector móvil	Altura: 7,1 pulg. (179,8 mm) Anchura: 3,2 pies (81,7 mm) Profundidad: 1,9 pulg. (47,3 mm)
Peso	5,2 lb (2,4 kg)
Temperatura de funcionamiento	-22 °F a +122 °F (-30 °C a +50 °C)
Tipo de alojamiento	4X
Ventilación	No necesaria

Tiempo de carga

El tiempo de carga depende de la tensión y la corriente disponibles en la toma de corriente, y está sujeto a varias condiciones. El tiempo de carga también depende de la temperatura ambiente y la temperatura de la batería del vehículo. Si la batería no se encuentra dentro del rango de temperatura óptimo para la carga, el vehículo calentará o enfriará la batería antes de la carga o durante esta.

Para calcular el tiempo total que se tarda en recargar la batería en horas (desde cerca del cero hasta cerca del 100 %), divida la capacidad de la batería (kWh) entre la potencia (kW). Tenga en cuenta que diferentes adaptadores proporcionan diferentes salidas de corriente y potencia.

Si está cargando un Tesla, también puede tocar el icono **Cargando** para verificar la información del estado de carga; se muestra el tiempo restante para alcanzar la carga completa y el nivel de carga seleccionado.

Para obtener más información sobre el tiempo que se tarda en cargar el vehículo Tesla, visite www.tesla.com.



Referencia de índice de carga

Adaptador	Corriente	Alimentación de 120 V
5-20	16 A	1,7 kW
5-15	12 A	1,3 kW

Adaptador	Corriente	Alimentación de 240 V
14-50, 6-50	32 A	7,6 kW
14-30, 10-30	24 A	5,7 kW
6-20	16 A	3,8 kW
6-15	12 A	2,8 kW

Adaptador del enchufe de Powershare Referencia

Adaptador	Corriente	Alimentación de 120 V
5-20	Potencia máxima de 20 A	Potencia máxima de 2,4 kW



El conector móvil se puede utilizar con distintos adaptadores. Por ejemplo, hay disponible un adaptador para enchufes domésticos de 120 V y otro para enchufes de 240 V. Para una carga más rápida, use un enchufe de 240 V. Consulte con un electricista para instalar un enchufe de 240 V en el lugar donde planea estacionar su vehículo Tesla.

Adaptador NEMA 5-15



Adaptador NEMA 14-50



Adaptador del enchufe de Powershare NEMA 5-15:



Para adquirir adaptadores, visite www.tesla.com.

Extracción del adaptador

Para extraer un adaptador, sujételo firmemente y tire para retirarlo de la toma.





Fijación del adaptador

Para fijar un adaptador, debe alinearlos con el controlador del conector móvil y presionar para introducirlo en la toma hasta que encaje en su lugar.

NOTA: El conector móvil detecta automáticamente el adaptador conectado y establece la intensidad de corriente adecuada.





Conexión

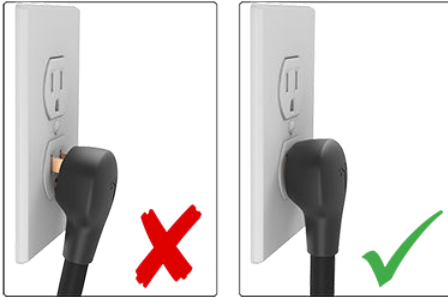


PRECAUCIÓN: Siempre inspeccione el Conector móvil y el adaptador para verificar que no estén dañados antes de cada uso.

NOTA: Las ilustraciones se proporcionan únicamente con fines de comprensión conceptual. Es posible que el vehículo y el conector móvil específicos tengan un aspecto ligeramente diferente.

NOTA: Si está cargando un vehículo Tesla, busque más información sobre cómo cargar su vehículo (cómo ajustar la configuración de carga, ver el estado de carga, etc.) en la sección Instrucciones de carga del Manual del propietario. Para ver el Manual del propietario en la pantalla táctil de su vehículo, toque el iniciador de aplicaciones y seleccione la aplicación Manual.

1. Asegúrese de que el adaptador del Conector móvil coincida con la toma de corriente que desea utilizar.
2. Enchufe el adaptador del conector móvil a la toma de corriente. El adaptador deberá estar completamente insertado en la toma de corriente.



3. Abra la tapa del puerto de carga. Si está cargando un vehículo Tesla, pulse el botón de la parte superior de la empuñadura del conector móvil con el vehículo desbloqueado y en posición de estacionamiento para abrir la tapa del puerto de carga.



NOTA: Si está cargando un vehículo Tesla, su vehículo se desbloquea si la llave está cerca y se ha habilitado la apertura automática. También puede abrir el puerto de carga con cualquiera de estos métodos:

- Visualice la pantalla de carga en la pantalla táctil del vehículo y toque **Abrir puerto de carga**.
- En la llave inteligente (según equipamiento), mantenga pulsado el botón del maletero trasero durante 1 o 2 segundos.
- Presione la tapa del puerto de carga cuando el vehículo esté desbloqueado.
- Utilice un comando de voz (también puede utilizar un comando de voz para cerrar la tapa del puerto de carga y para iniciar o detener la carga).



4. Enchufe la empuñadura del conector móvil en el puerto de carga de su vehículo.
5. Cuando enchufe el Conector móvil en su vehículo Tesla, la luz indicadora del puerto de carga se enciende intermitentemente en color verde durante la carga, y el vehículo muestra la información de carga. La pantalla se apaga cuando usted ha cerrado todas las puertas, y la luz indicadora del puerto de carga dejará de parpadear poco después de que usted haya cerrado el vehículo.

Desconexión

Cuando la carga de un vehículo Tesla está completa, la luz indicadora del puerto de carga deja de parpadear y se queda en verde fijo.

1. Con el vehículo abierto, mantenga presionado el botón de la empuñadura del conector móvil, espere a que el indicador del puerto de carga cambie a color blanco y luego tire del conector móvil para sacarlo del puerto de carga.

NOTA: Para evitar la desconexión no autorizada del cable de carga, el vehículo debe abrirse o reconocer una llave cerca antes de poder desconectar el cable.

NOTA: Cuando el pestillo en el puerto de carga se retrae, el conector móvil deja de suministrar energía y se puede desenchufar del vehículo sin riesgo.

2. La tapa del puerto de carga se cierra automáticamente al extraer el cable de carga de un vehículo Tesla.

NOTA: Si su vehículo no está equipado con una puerta automatizada del puerto de carga, quizá tenga que empujar la puerta para cerrarla.

Tesla recomienda dejar el conector móvil enchufado a la toma de pared para reducir el desgaste debido al uso diario. Si no va a utilizar el conector móvil durante un tiempo (por ejemplo, al irse de vacaciones), desconéctelo y guárdelo en un lugar adecuado.



El Conector móvil de 3.ª generación puede suministrar energía directamente desde la batería de alta tensión del vehículo a través del Adaptador del enchufe de Powershare NEMA 5-20 (según equipamiento).

NOTA: No todos los vehículos Tesla son compatibles con la función de Powershare. Antes de utilizar el Adaptador del enchufe de Powershare, consulte el manual del propietario del vehículo para confirmar que el vehículo y la versión de firmware son compatibles. Para ver el manual del propietario en la pantalla táctil de su vehículo, toque el iniciador de aplicaciones y seleccione la aplicación Manual.



PRECAUCIÓN: Solo el Conector móvil de 3.ª generación es compatible con la función de Powershare. No intente utilizar el Adaptador del enchufe de Powershare con otros productos de carga de Tesla (por ejemplo, el conector móvil de 2.ª generación).

Conexión

Para utilizar el Adaptador del enchufe de Powershare:

1. Asegúrese de que el conector del dispositivo que quiere alimentar sea compatible con el Adaptador del enchufe de Powershare.



PRECAUCIÓN: Asegúrese de que el dispositivo no supere la potencia máxima del Adaptador del enchufe de Powershare. Para obtener más información, consulte [Adaptador del enchufe de Powershare Referencia en la página 7](#).

2. Conecte el Adaptador del enchufe de Powershare al conector móvil (consulte [Fijación del adaptador en la página 9](#)).



3. Abra la tapa del puerto de carga presionándola ligeramente o utilizando la pantalla táctil del vehículo o la aplicación móvil con el vehículo desbloqueado y en la posición de estacionamiento.
4. Enchufe la empuñadura del conector móvil en el puerto de carga de su vehículo.
5. Conecte el dispositivo al Adaptador del enchufe de Powershare.

Si el Conector móvil de 3.ª generación está suministrando energía al dispositivo, las luces de estado se iluminarán en verde de manera secuencial.

Si hay algún problema mientras el Adaptador del enchufe de Powershare está suministrando energía, compruebe las luces de estado y consulte [Solución de problemas en la página 14](#).



Desconexión

1. Desconecte el dispositivo del Adaptador del enchufe de Powershare.
2. Con el vehículo desbloqueado, mantenga pulsado el botón de la empuñadura del conector móvil, espere a que el indicador del puerto de carga cambie a color blanco y luego tire del conector móvil para sacarlo del puerto de carga (consulte [Desconexión en la página 11](#)).
3. La tapa del puerto de carga se cierra automáticamente al extraer el cable de carga de un vehículo Tesla.



Conector móvil de 3.ª generación Luces de estado

Cuando la carga está en curso y las condiciones son normales, las luces del conector se iluminan secuencialmente y la luz roja se apaga. Preste atención a estas luces para identificar cualquier problema.



En algunos casos puede necesitar restablecer el dispositivo; se desenchufa el Conector móvil del vehículo o del toma corriente. Si el error sigue estando presente, póngase en contacto con su Centro de servicio más cercano (<https://www.tesla.com/findus>).

Luces verdes	Luz roja	Significado	Qué hacer
Todas encendidas durante 1 segundo	Apagada	Secuencia de inicio.	El conector móvil está iniciándose. Espere a que finalice la secuencia de inicio.
Solo está encendida la luz superior	Apagada	Alimentación encendida. El conector móvil recibe corriente y está en espera, pero no está cargando.	Enchufe el conector móvil en el vehículo al intentar cargar.
Secuenciales	Apagada	Carga en curso.	No es necesario realizar ninguna acción. El conector móvil está cargando correctamente.
Secuenciales	Parpadeo continuo	La corriente de carga se reduce debido a la alta temperatura detectada en el conector del vehículo.	Desenchufe el conector móvil del vehículo, y luego vuelva a conectarlo. Considere la posibilidad de cargar en un lugar más fresco, como en interiores o a la sombra. Si el error sigue estando presente, póngase en contacto con su Centro de servicio más cercano.
Secuenciales	3 parpadeos	La corriente de carga se ha reducido debido a la alta temperatura detectada en el controlador del conector móvil.	Desenchufe el conector móvil del vehículo, y luego vuelva a conectarlo. Considere la posibilidad de cargar en un lugar más fresco, como en interiores o a la sombra. Si el error



Luces verdes	Luz roja	Significado	Qué hacer
			sigue estando presente, póngase en contacto con su Centro de servicio más cercano.
Secuenciales	4 parpadeos	La corriente de carga se ha reducido debido a la alta temperatura detectada en la toma de la pared.	Asegúrese de que la toma de corriente es adecuada para la carga y que el enchufe esté bien asentado. Considere la opción de usar un enchufe diferente. Si no está seguro, pregunte a un electricista.
Secuenciales	5 parpadeos	La corriente de carga se ha reducido debido a un fallo detectado en el adaptador.	Asegúrese de que el adaptador del conector móvil esté fijado correctamente.
Apagadas	Parpadeo continuo	La carga se ha detenido debido a un fallo de conexión a tierra. Hay una fuga de corriente eléctrica por un lugar potencialmente peligroso.	Desenchufe el conector móvil del vehículo y vuelva a conectarlo. Pruebe una toma diferente. Si el error sigue estando presente, póngase en contacto con su Centro de servicio más cercano.
Apagadas	2 parpadeos	La carga se ha detenido debido a una pérdida de conexión a tierra. El conector móvil detecta una pérdida de conexión a tierra.	Asegúrese de que la toma de corriente esté conectada correctamente a tierra. Considere la opción de usar un enchufe diferente. Si no está seguro, pregunte a un electricista.
Apagadas	3 parpadeos	La carga se ha detenido debido a un fallo de relé.	Desenchufe el conector móvil del vehículo y vuelva a conectarlo. Pruebe una toma diferente. Si el error sigue estando presente, póngase en contacto con su Centro de servicio más cercano.
Todas encendidas	Encendida	La carga se ha detenido debido a la detección de exceso o defecto de tensión.	Asegúrese de que la toma de corriente es adecuada para la carga y que el enchufe esté bien asentado. Considere la opción de usar un enchufe diferente. Si no está seguro, pregunte a un electricista.
Apagadas	6 parpadeos	La carga se ha detenido debido a que el conector móvil no se ha podido comunicar con el vehículo.	Desenchufe el conector móvil del vehículo y vuelva a conectarlo. Pruebe una toma diferente.
Apagadas	7 parpadeos	La carga se ha detenido debido a una discrepancia o un error de software.	Actualice el software del vehículo (si hay alguna actualización disponible). Si no hay una actualización disponible, póngase en contacto con su Centro de servicio más cercano.



Luces verdes	Luz roja	Significado	Qué hacer
Apagadas	Encendidas	La carga se ha detenido debido a un problema interno del conector móvil.	Desenchufe el conector móvil del vehículo y luego vuelva a conectarlo. Si el error persiste, desconecte el conector móvil tanto del vehículo como de la toma de corriente y, a continuación, vuelva a conectarlo.
Todas encendidas	Parpadeo continuo	La carga se ha detenido debido a la alta temperatura detectada en el conector del vehículo.	Intente efectuar la carga en una zona más fría, como en un espacio cerrado o a la sombra. Si el error sigue estando presente, póngase en contacto con su Centro de servicio más cercano.
Todas encendidas	3 parpadeos	La carga se ha detenido debido a la alta temperatura detectada en el controlador del conector móvil.	Intente efectuar la carga en una zona más fría, como en un espacio cerrado o a la sombra. Si el error sigue estando presente, póngase en contacto con su Centro de servicio más cercano.
Todas encendidas	4 parpadeos	La carga se ha detenido debido a la alta temperatura detectada en el enchufe de pared.	Asegúrese de que la toma de corriente es adecuada para la carga y que el enchufe esté bien asentado. Considere la opción de usar un enchufe diferente. Si no está seguro, pregunte a un electricista.

Adaptador del enchufe de Powershare Luces de estado

La siguiente tabla muestra los códigos de resolución de problemas que se aplican únicamente cuando el Adaptador del enchufe de Powershare está conectado.

Luces verdes	Luz roja	Significado	Qué hacer
Apagado	4 parpadeos	La descarga se ha detenido, ya que se ha detectado una sobretensión.	Realice un ciclo de cable, pero si el problema persiste, puede que se deba al vehículo que suministra energía o a la medición de tensión del Conector móvil de 3.ª generación.
Apagado	5 parpadeos	La descarga se ha detenido, ya que falta el Adaptador del enchufe de Powershare o es el incorrecto.	Asegúrese de introducir completamente el Adaptador del enchufe de Powershare. Asegúrese de que el Adaptador del enchufe de Powershare esté fabricado por Tesla. Si el error persiste, es posible que deba sustituir el adaptador.



Luces verdes	Luz roja	Significado	Qué hacer
Todas encendidas	Parpadeo continuo	La descarga se ha detenido, ya que se ha detectado una temperatura alta en el conector del vehículo o una pérdida de comunicación con el conector del vehículo.	Desenchufe el Conector móvil de 3. ^a generación del vehículo y vuelva a conectarlo. Pruebe una toma diferente. Si el error sigue estando presente, póngase en contacto con su Centro de servicio más cercano.

¿Tiene alguna pregunta?

Para recibir asistencia técnica 24/7: [1-877-79TESLA](tel:1-877-79TESLA) (1-877-798-3752)

TESLA

Fecha de publicación: 2025/04/10