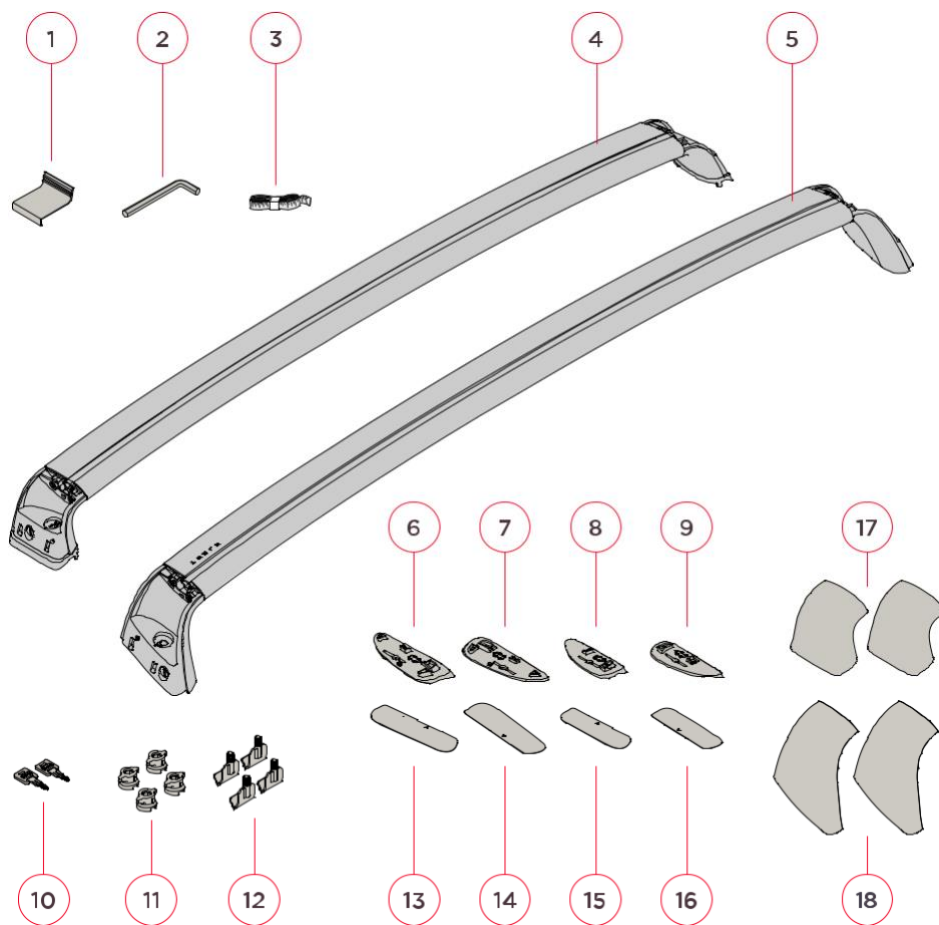
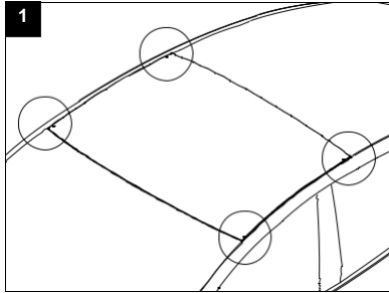




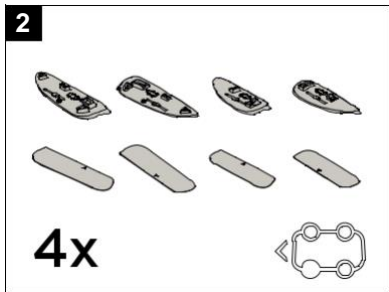
Takrücke till Model 3
Ägarhandbok



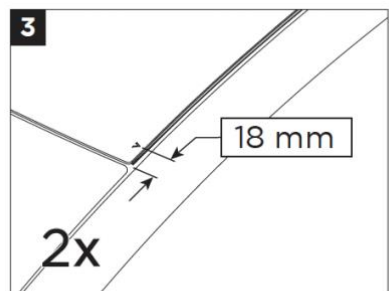
- | | |
|-------------------------------|---|
| 1. klämverktyg | 10. låsnycklar |
| 2. insexnyckel | 11. vingmuttrar |
| 3. måttband | 12. klämmor |
| 4. bakre tvärstag | 13. nötningskyddstejp (förarsida fram) |
| 5. främre tvärstag | 14. nötningskyddstejp (passagerarsida fram) |
| 6. platta förarsida fram | 15. nötningskyddstejp (förarsida bak) |
| 7. platta passagerarsida fram | 16. nötningskyddstejp (passagerarsida bak) |
| 8. platta förarsida bak | 17. skydd (bakre tvärstag) |
| 9. platta passagerarsida bak | 18. skydd (främre tvärstag) |



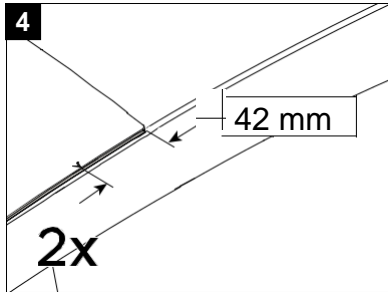
Rengör noggrant fordonets tak runt pilarna som sitter på glaset.



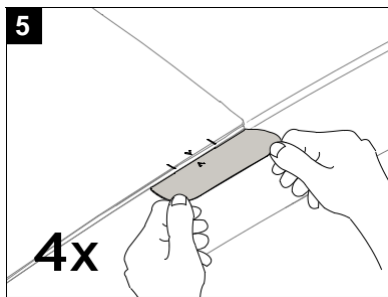
Använd symbolen på fotplattorna (6-9) för att identifiera rätt position på bilen och para ihop nötningskyddstejp (13-16) med rätt fotplatta (6-9).



För att hitta de främre pilarna ska du mäta 18 mm från glastakets framkant.

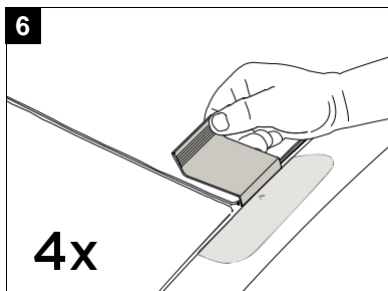


För att hitta de bakre pilarna ska du mäta 42 mm från glastakets bakkant.

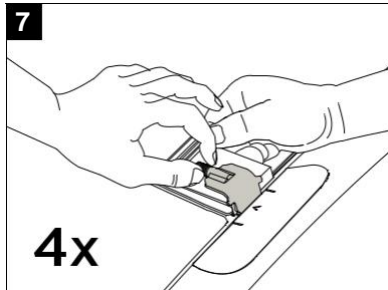


Sätt på (13) nötningskyddstejp fram på bilens förarsida genom att rikta in pilen på glaset med pilen på nötningskyddstejpen (13) och passa in tejpens kant med kanten på trimlinjen.

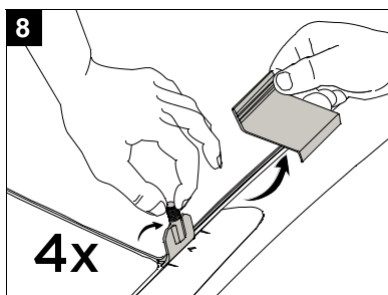
Upprepa för bilens kvarvarande tre hörn.



Använd klämverkyget (1) för att försiktigt dra ut gummipackningen vid pilen.

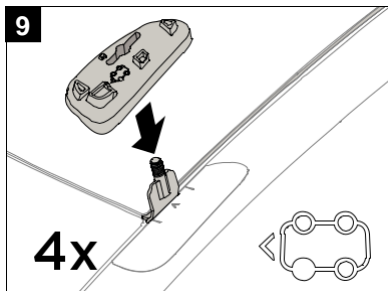


Håll klämverkyget på plats och sätt in en klämma (12) vid pilens plats.



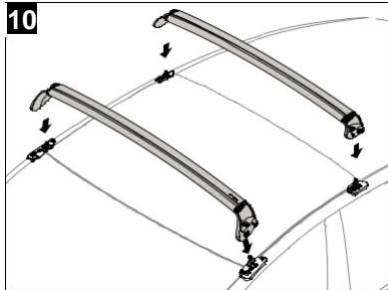
Ta bort klämverkyget (1) efter att ha sett till att klämman (12) sitter fast i metallhållaren under glaset. Dra upp och vicka på den för att vara säker på att den är ordentligt inkopplad. Se till att krokens mitt ligger i linje med pilen.

Upprepa steg 4 till 6 för att installera en klämma (12) vid bilens kvarvarande tre hörn.



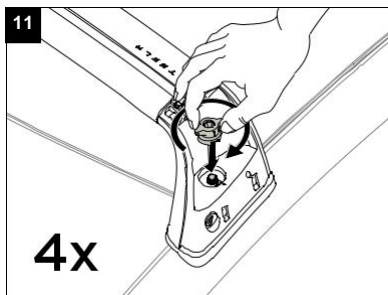
Placera den främre plattan för förarsidan (6) över klämman fram på förarsidan. Använd symbolen för att identifiera och installera rätt block (6-9) på rätt plats.

Upprepa för att installera de återstående plattorna (7-9) vid bilens kvarvarande tre hörn.

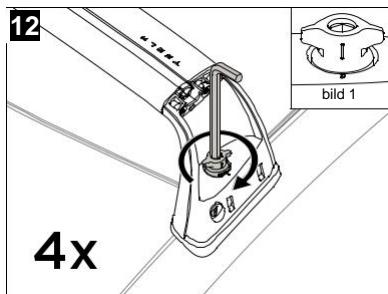


INSTALLATION AV TVÄRSTAG:

Se till att alla fyra krokarna är inkopplade, korrekt inriktade (steg 5-6) och i upprätt läge. Placera sedan försiktigt de främre och bakre tvärstagen (4-5) över plattorna.

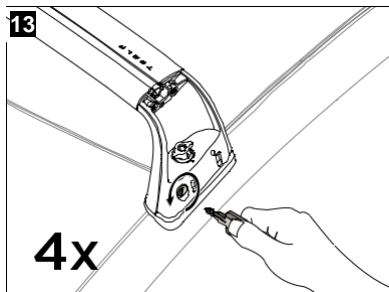


Montera vingmuttern (11) och dra åt för hand på var och en av fötterna.

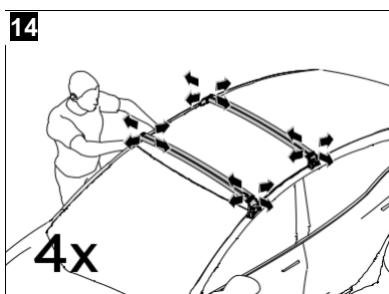


Dra åt vingmuttrarna med insexnyckeln (2) tills foten sitter ordentligt fast på bilen. Vi rekommenderar att du drar åt till 2,5–3,5 Nm. För att bekräfta att foten är korrekt installerad, dra den i alla riktningar för att kontrollera att den inte rör sig. För att låsa systemet måste märket på vingmuttern stämma överens med märket på foten (se bild 1).

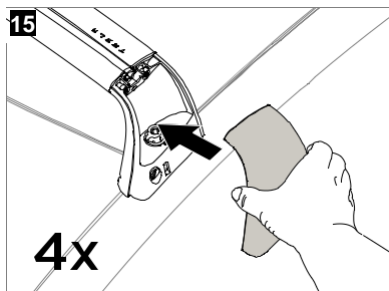
***Alltför hård åtdragning kan leda till skador på bilen.**



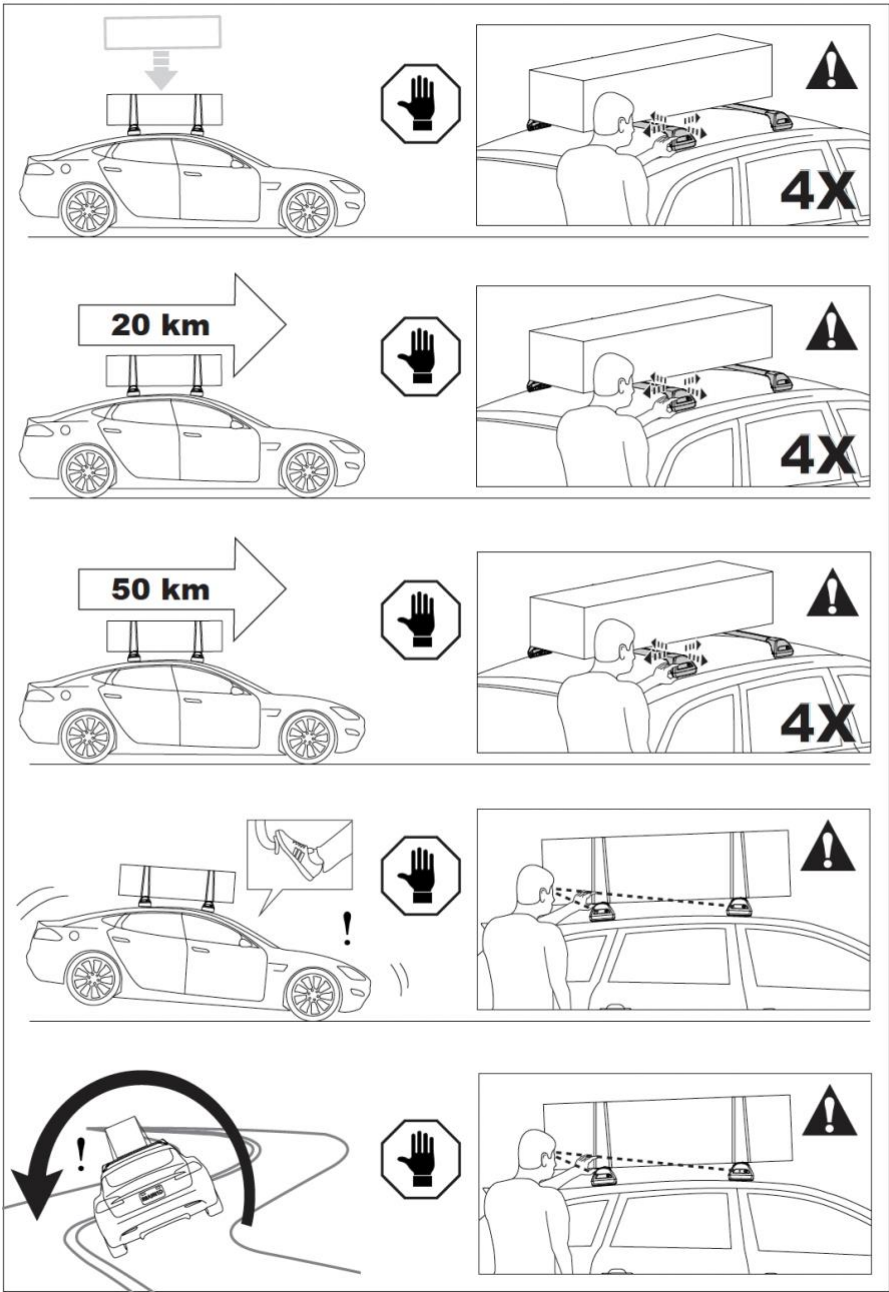
Använd insexnyckeln (10) för att låsa varje fot.

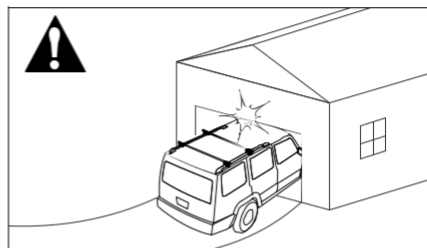
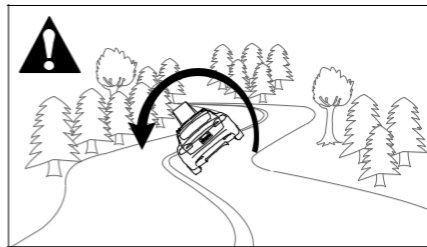
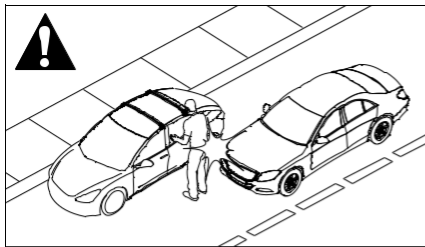
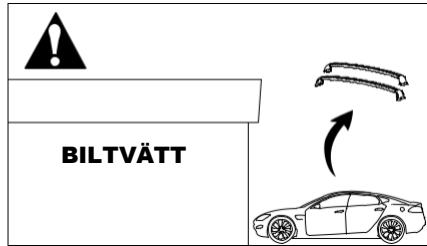
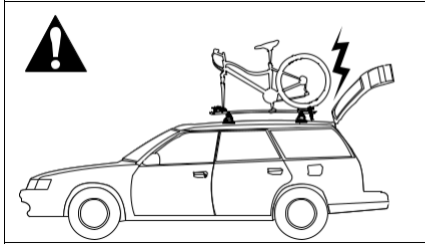



Testa att de främre och bakre tvärstagen är ordentligt monterade genom att dra dem kraftigt i alla riktningar.

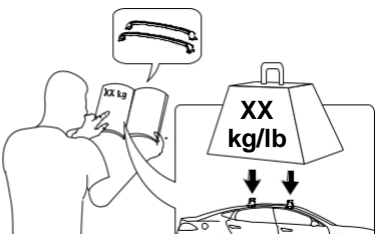
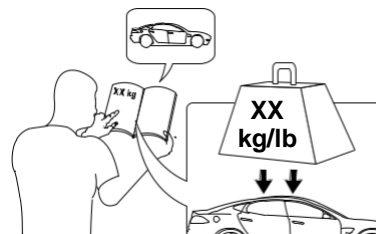



Montera skydden. Börja med nederkanten och tryck sedan på ovan delen på plats.





Maxvikt  **65 kg (150 lbs)**





VIKTIGA VARNINGAR

Installation av takräcke

Otillräckligt säkrade laster och felaktigt monterade takräcken och tillbehörsställ kan lossna under körning och orsaka allvarliga olyckor! Därför måste installation, hantering och användning utföras i enlighet med instruktionerna för produkten och bilen.

Utöver dessa instruktioner ska man se efter i monteringsanvisningarna för takräcket och bilens ägarhandbok.

Dessa instruktioner bör förvaras tillsammans med bilens ägarhandbok och tas med i bilen när de används och finns med på resan.

För din egen säkerhet bör du endast använda testade (t.ex. GS-testade) takräcken som är godkända att användas med din bil.

För takräcken som inte specificerar avståndet mellan de främre och bakre tvärstagen ska avståndet vara minst 700 mm eller så stort som möjligt. Observera att det inte är tillåtet att göra ändringar (t.ex. ytterligare borrhål) i tillbehörsställets fästsystem.

Kontrollera att monteringshårdvaran och lasten sitter fast ordentligt:

- Innan en resa påbörjas.
- Efter att ha kört en kort sträcka (50 km eller 30 minuter) efter installation av takräcke eller last.
- Med regelbundna intervall vid längre resor.
- Varannan timme i dålig terräng.
- Efter avbrott under en resa där fordonet lämnades utan tillsyn. (kontrollera om det finns skador från försök till intrång utifrån)

Lastning av takräcke

Överskrid inte den maxbelastning som anges för takräcket, tillbehörsstället eller den maxlast som rekommenderas av fordonstillverkaren.

Maxlast för taket = vikt på takräcke + vikt på tillbehörsställ + lastens vikt.

Takräcket eller tillbehörsstället får inte skjutas ut över rännan. För bilar utan rännor över ytterkanten, se StVZO (eller nationella föreskrifter).

Lasten ska vara jämnt fördelad och ha lägsta möjliga tyngdpunkt.

Lasten bör inte väsentligen sticka utanför takräckets lastyta. Se StVZO (eller nationella föreskrifter).

Köra bilen och föreskrifter

Hastigheten du kör i måste vara anpassad efter lasten och till gällande hastighetsbegränsningar. På vägar där det saknas hastighetsbegränsningar rekommenderar vi en maximal hastighet på 130 km/h.

Vid transport av last måste man välja hastighet med hänsyn till alla innevarande förhållanden som vägens tillstånd, vägytan, trafikförhållanden, vind osv. Bilens vaghållning, kurvtagning, inbromsning och känslighet för sidovind kommer att förändras med laster på taket.

Terrängkörning rekommenderas inte och kan skada din bil eller utrustning.

Underhåll

Tillbehörsstället bör rengöras och underhållas noggrant, särskilt under vintermånaderna. Använd endast en lösning med vatten och vanlig bitväxl utan alkohol, blekmedel eller ammoniumtillsatser.

Av bränsleekonomiska skäl och för andra trafikanters säkerhet bör tillbehörsstället och takräcket tas av när de inte används.

Inspektera tillbehörsstället regelbundet avseende skador. Byt ut saknade, skadade eller slitna delar. Använd endast originalreservdelar som erhållits från en specialist, återförsäljare eller tillverkare.

Alla ändringar av takräcken och tillbehörsställ samt användningen av andra reservdelar eller tillbehör än de som tillhandahålls av tillverkaren leder till att tillverkarens garanti och ansvaret för eventuella materiella skador eller olyckor upphör. Du bör följa dessa instruktioner till punkt och pricka och endast använda de originaldelar som medföljer.

Teslas huvudkontor
3500 Deer Creek Road
Palo Alto, CA 94304

Tesla Europa
Burgemeester Stramanweg 122
1101 EN, Amsterdam
Nederländerna

Tesla 1498781-00-H
Yakima PN 1035908 Rev H
Type A enligt DIN 75-302

DIN 75-302 Type A



Bruksanvisning för takräcke till Model 3

www.shop.tesla.com

T E S L A