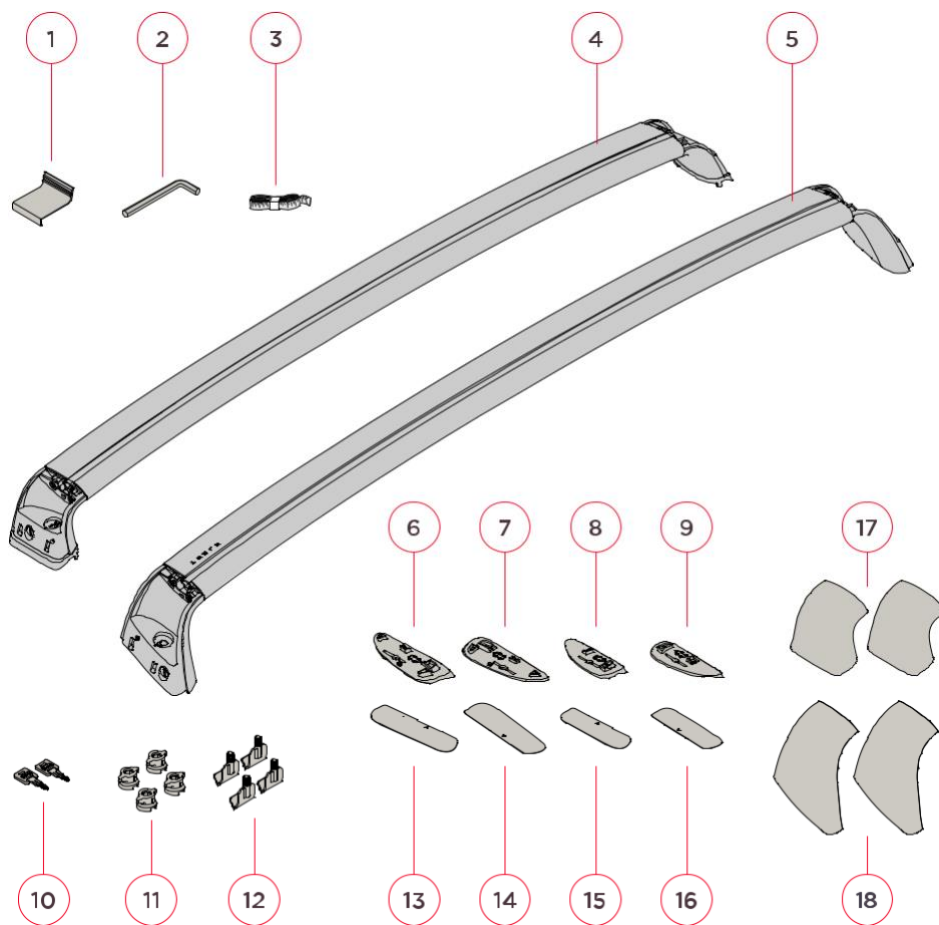
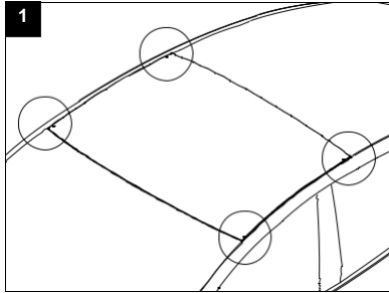




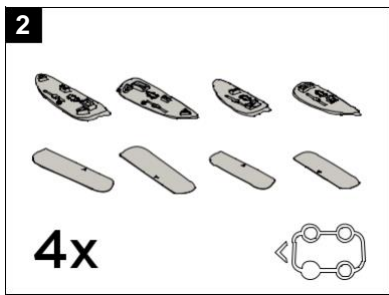
Barre portatutto per Model 3
Manuale d'uso e manutenzione



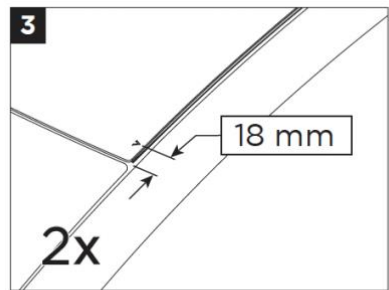
- | | |
|---------------------------------------|-------------------------------------------------------|
| 1. strumento per clip | 10. chiavi |
| 2. chiave esagonale | 11. dadi a farfalla |
| 3. metro a nastro | 12. clip |
| 4. barra trasversale posteriore | 13. nastro antiabrasione (anteriore lato conducente) |
| 5. barra trasversale anteriore | 14. nastro antiabrasione (anteriore lato passeggero) |
| 6. tampone lato conducente anteriore | 15. nastro antiabrasione (posteriore lato conducente) |
| 7. tampone lato passeggero anteriore | 16. nastro antiabrasione (posteriore lato passeggero) |
| 8. tampone lato conducente posteriore | 17. copertura (barra trasversale posteriore) |
| 9. tampone lato passeggero posteriore | 18. copertura (barra trasversale anteriore) |



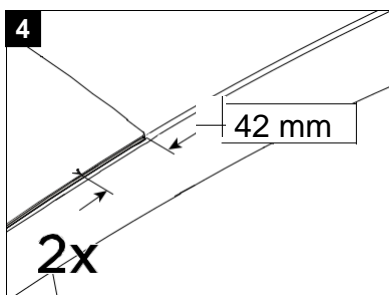
Pulire accuratamente il tetto del veicolo intorno alla posizione indicata dalle frecce sul vetro.



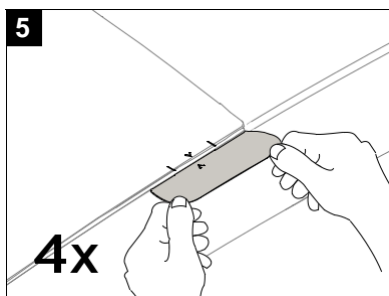
Utilizzare l'icona presente sui tamponi (6-9) per identificare la posizione corretta sul veicolo e applicare il nastro antiabrasione (13-16) sui tamponi (6-9).



Per individuare le frecce anteriori, misurare 18 mm dal bordo anteriore della superficie in vetro.

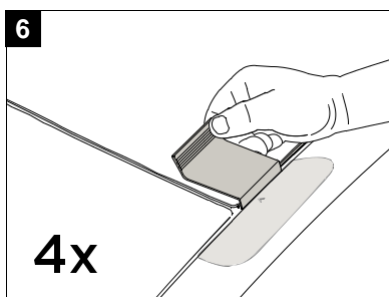


Per individuare le frecce posteriori, misurare 42 mm dal bordo posteriore della superficie in vetro.

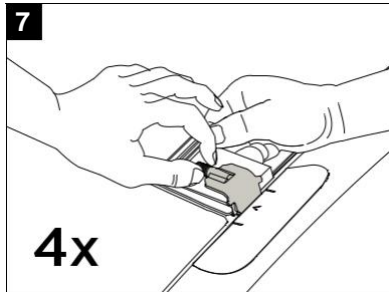


Applicare il nastro antiabrasione (13) sul lato anteriore del veicolo allineando la freccia sul vetro con la freccia sul nastro antiabrasione (13) e allineando il bordo del nastro con il bordo della linea di finitura.

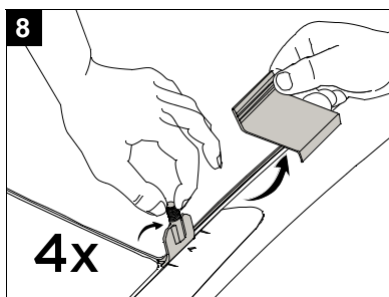
Ripetere l'operazione per gli altri tre angoli dell'auto.



Utilizzare lo strumento per clip (1) per ritrarre con cautela la guarnizione in gomma nella posizione indicata dalla freccia.

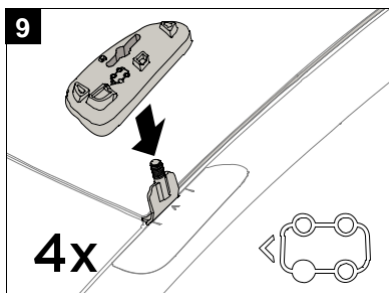


Mantenendo lo strumento clip in posizione, inserire una clip (12) nella posizione indicata dalla freccia.



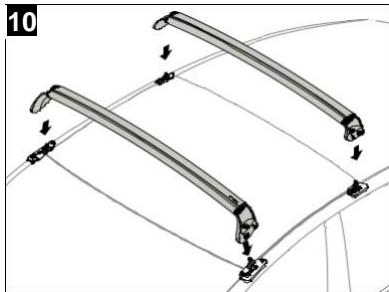
Rimuovere lo strumento per clip (1), assicurandosi che la clip (12) sia innestata nel ricevitore metallico sotto il vetro. Tirare verso l'alto e scuotere per verificare il corretto inserimento. Assicurarsi che il centro del gancio sia allineato con la freccia.

Ripetere i passaggi da 4 a 6 per installare le clip (12) sugli altri tre angoli dell'auto.

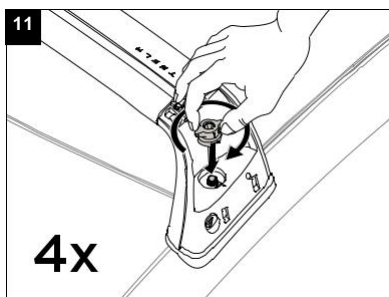


Posizionare il tampone lato conducente anteriore (6) sulla relativa clip. Utilizzare l'icona per identificare e installare il tampone corretto (6-9) nella posizione corretta.

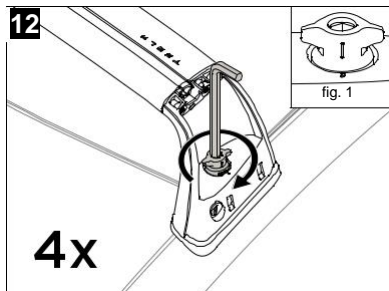
Ripetere per installare i restanti tamponi (7-9) negli altri tre angoli dell'auto.



INSTALLAZIONE DELLA BARRA TRASVERSALE:
 Assicurarsi che tutti e quattro i ganci siano inseriti e allineati correttamente (fase 5-6) e in posizione verticale. Quindi, posizionare con attenzione le barre trasversali anteriore e posteriore (4-5) sui tamponi.

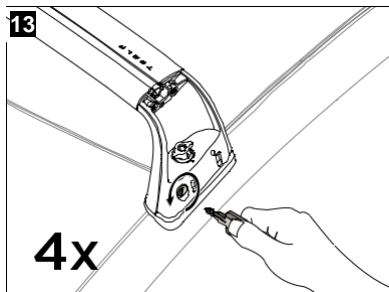


Installare il dado a farfalla (11) e serrare manualmente su ciascun sostegno verticale.

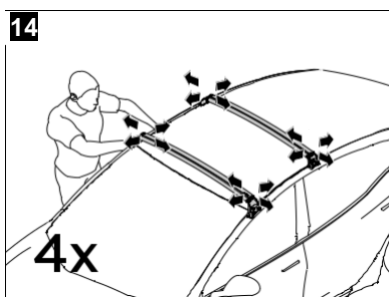


Serrare i dadi a farfalla con la chiave esagonale (2) fino al fissaggio completo del sostegno verticale al veicolo. Si consiglia di serrare a una coppia di 2,5-3,5 Nm. Per verificare che il sostegno verticale sia installato correttamente, tirare in tutte le direzioni e assicurarsi che non ci sia alcun movimento. Per bloccare il sistema, il segno sul dado a farfalla deve essere allineato con il segno presente sul sostegno verticale (vedere fig. 1).

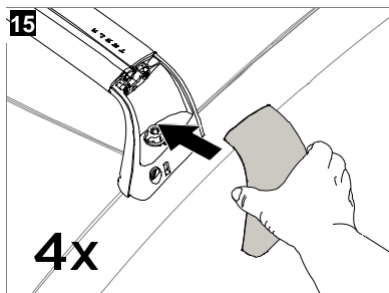
***Un serraggio eccessivo può causare danni al veicolo.**



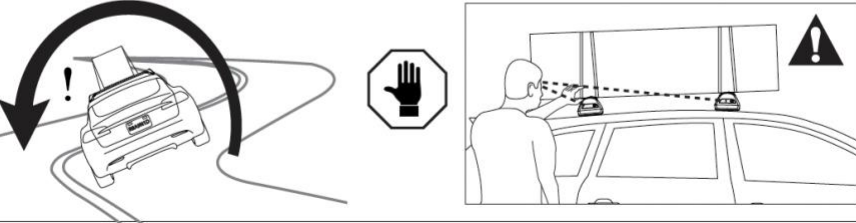
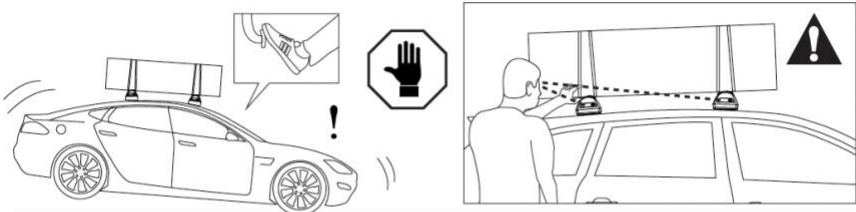
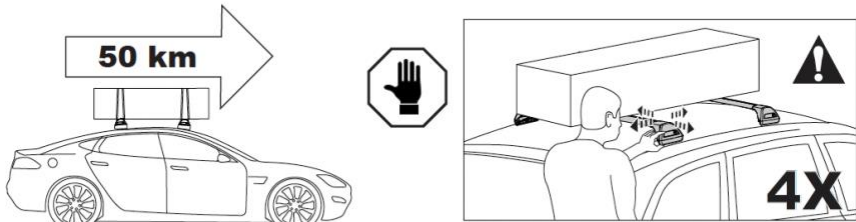
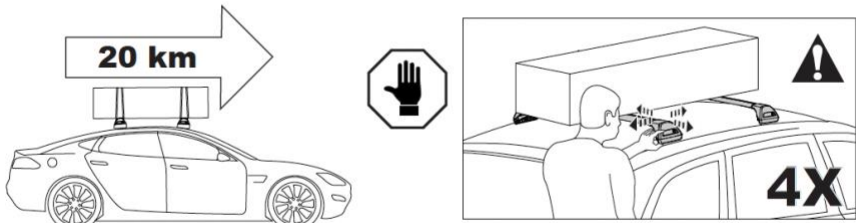
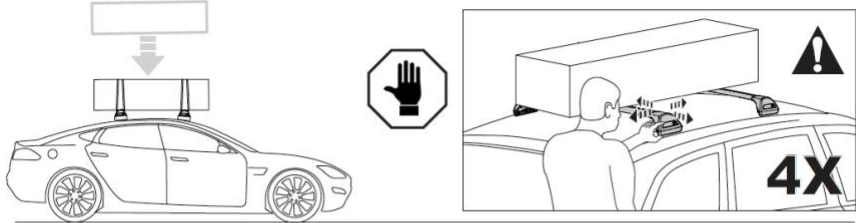
Utilizzare la chiave (10) per bloccare ciascun supporto verticale.

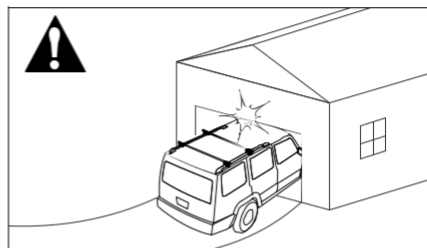
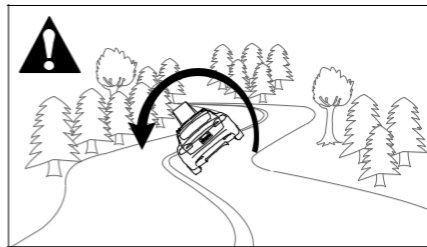
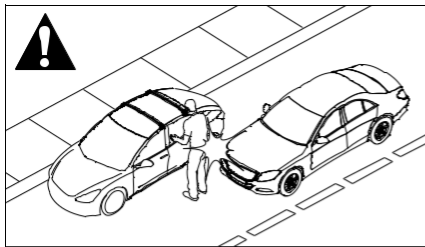
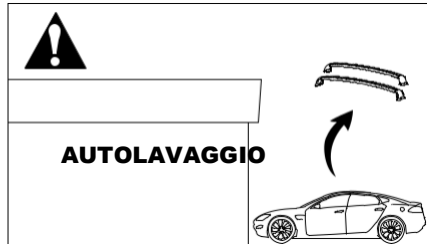
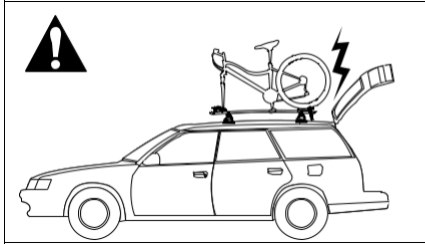



Verificare che le barre trasversali anteriore e posteriore siano installate saldamente tirando con forza in tutte le direzioni.

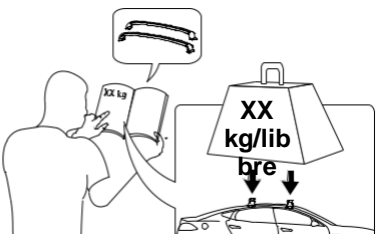
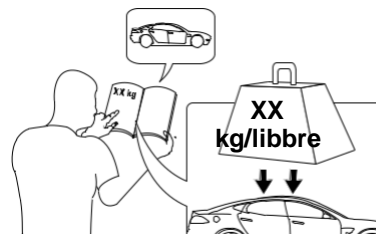



Installare le coperture. Iniziare con il bordo inferiore, quindi premere il bordo superiore per inserirlo in posizione.





Peso massimo  **65 kg (150 libbre)**





AVVERTENZE IMPORTANTI

Installazione delle barre portatutto

Carichi fissati in modo inadeguato e barre portatutto e porta accessori montati in modo errato possono staccarsi durante la guida e causare gravi incidenti! Pertanto, l'installazione, la manipolazione e l'uso devono essere effettuati in conformità alle istruzioni del prodotto e del veicolo.

Oltre a queste istruzioni, leggere le istruzioni di montaggio delle barre portatutto e le istruzioni d'uso del veicolo.

Queste istruzioni devono essere conservate insieme alle istruzioni d'uso del veicolo e presenti nel veicolo durante l'uso e durante la guida.

Per la propria sicurezza, utilizzare sul veicolo solo barre portatutto testate (ad esempio omologate GS) e autorizzate per l'uso con il veicolo.

Per le barre portatutto per le quali non è specificata la distanza tra la barra anteriore e quella posteriore, la distanza deve essere di almeno 700 mm o la massima distanza possibile. Tenere presente che le modifiche (ad esempio fori aggiuntivi) al sistema di fissaggio del porta accessori non sono consentite.

Controllare la bulloneria e il carico per verificarne la tenuta e la funzionalità:

- Prima dell'inizio di qualsiasi viaggio.
- Dopo aver guidato per un breve tratto (50 km o 30 minuti) a seguito dell'installazione del porta accessori o del posizionamento del carico.
- A intervalli regolari durante i viaggi più lunghi.
- Ogni due ore su terreni irregolari.
- Dopo una sosta durante la quale il veicolo è stato lasciato incustodito. (verificare la presenza di danni dovuti a interventi esterni)

Caricare le barre portatutto

Non superare il carico massimo specificato per le barre portatutto e il porta accessori o il carico massimo raccomandato dal produttore del veicolo.

Carico massimo sul tetto = peso delle barre portatutto + peso del porta accessori + peso del carico.

Le barre portatutto o il porta accessori potrebbero non sporgere dal gocciolatoio. Per le auto senza gocciolatoio sul bordo esterno, fare riferimento a StVZO (o alle normative nazionali).

Il carico deve essere distribuito uniformemente con il baricentro più basso possibile.

Il carico non deve estendersi sostanzialmente oltre la superficie di carico delle barre portatutto. Fare riferimento a StVZO (o alle normative nazionali).

Guida del veicolo e normative

La velocità di guida deve essere adeguata al carico trasportato e ai limiti di velocità ufficiali. In assenza di limiti di velocità, si consiglia una velocità massima di 130 km/h.

Durante il trasporto di qualsiasi carico, la velocità del veicolo deve tenere conto di tutte le condizioni come lo stato della strada, il fondo stradale, le condizioni del traffico, il vento, ecc. La manovrabilità del veicolo, le svolte, la frenata e la sensibilità ai venti laterali cambieranno con l'aggiunta dei carichi sul tetto.

La guida fuoristrada è sconsigliata e potrebbe danneggiare il veicolo o l'equipaggiamento.

Manutenzione

Il porta accessori deve essere pulito e mantenuto con cura, in particolare durante i mesi invernali. Utilizzare solo una soluzione di acqua e liquido detergente per auto standard senza aggiunta di alcol, candeggina o ammoniacca.

Per il risparmio di carburante e per la sicurezza degli altri utenti della strada, le barre portatutto e il porta accessori devono essere rimossi quando non sono in uso.

Ispezionare periodicamente il porta accessori per identificare eventuali danni. Sostituire le parti perse, danneggiate o usurate. Utilizzare solo parti di ricambio originali acquistate da un fornitore specializzato, da un rivenditore o da un produttore.

Eventuali modifiche apportate alle barre portatutto e al porta accessori, nonché l'utilizzo di parti di ricambio o accessori diversi da quelli forniti dal produttore, comporteranno l'invalidazione della garanzia del produttore e la responsabilità per eventuali danni materiali o incidenti. È necessario attenersi scrupolosamente a queste istruzioni e utilizzare esclusivamente le parti originali fornite.

Tesla HQ
3500 Deer Creek Road
Palo Alto, CA 94304

Tesla Europa
Burgemeester Stramanweg 122
1101 EN, Amsterdam
Paesi Bassi

Tesla 1498781-00-H
Yakima PN 1035908 Rev H
Type A per DIN 75-302

DIN 75-302 Type A



Manuale d'uso e manutenzione delle barre portatutto per Model 3

www.shop.tesla.com

T E S L A