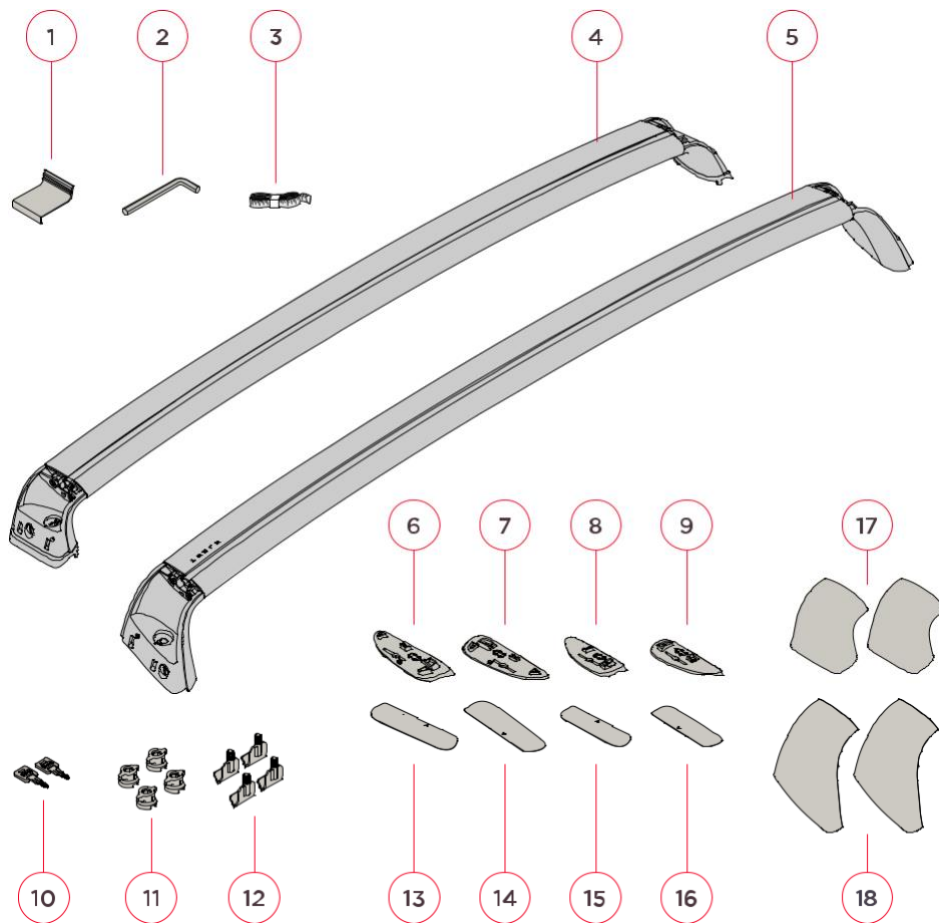
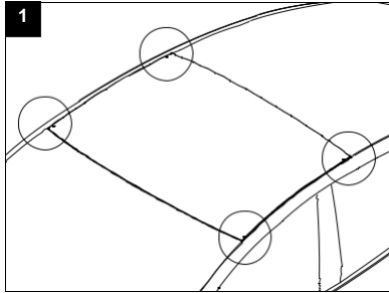




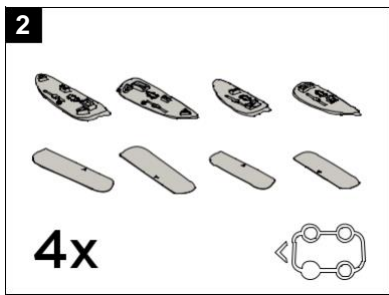
Galerie de toit pour Model 3
Manuel du propriétaire



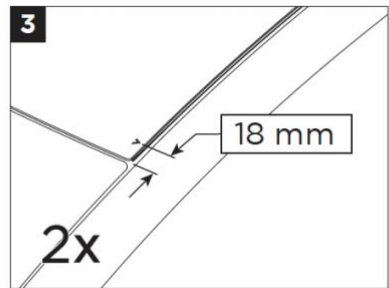
- | | |
|---------------------------------|---|
| 1. outil de clippage | 10. clés |
| 2. clé hexagonale | 11. écrous à ailettes |
| 3. mètre ruban | 12. clips |
| 4. traverse arrière | 13. bande anti-abrasion (côté conducteur avant) |
| 5. traverse avant | 14. bande anti-abrasion (côté passager avant) |
| 6. bloc avant côté conducteur | 15. bande anti-abrasion (côté conducteur arrière) |
| 7. bloc avant côté passager | 16. bande anti-abrasion (côté passager arrière) |
| 8. bloc arrière côté conducteur | 17. protection (traverse arrière) |
| 9. bloc arrière côté passager | 18. protection (traverse avant) |



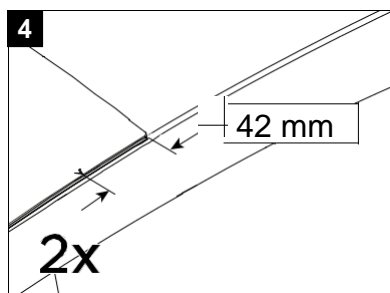
Nettoyez soigneusement le toit du véhicule, autour des flèches figurant sur la vitre.



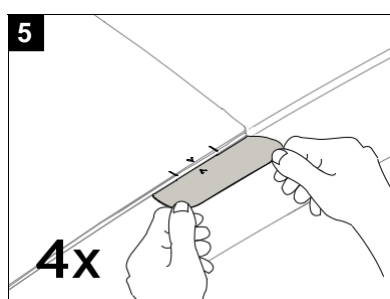
Appuyez-vous sur l'icône figurant sur les blocs (6-9) pour identifier la position appropriée sur le véhicule et faites correspondre la bande anti-abrasion (13-16) avec les blocs (6-9).



Pour localiser les flèches avant, mesurez 18 mm à partir du bord avant du haut de la vitre.

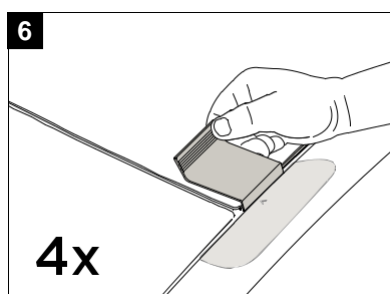


Pour localiser les flèches arrière, mesurez 42 mm à partir du bord arrière du haut de la vitre.

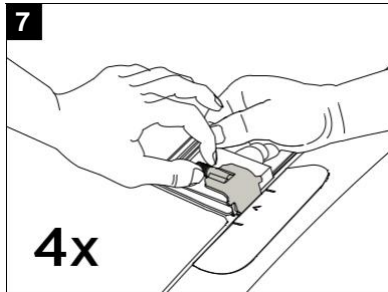


Appliquez la bande anti-abrasion (13) sur le côté conducteur avant du véhicule en alignant la flèche affichée sur la vitre avec la flèche figurant sur la bande anti-abrasion (13) et en alignant le bord de la bande avec le bord de la ligne de garniture.

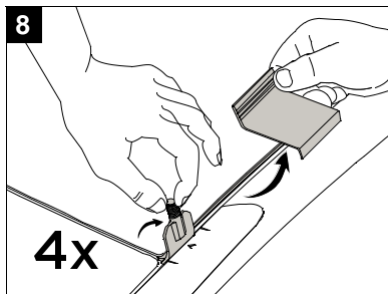
Répétez l'opération pour les trois autres angles du véhicule.



Utilisez l'outil de clippage (1) pour rétracter avec précaution le joint en caoutchouc à l'emplacement de la flèche.

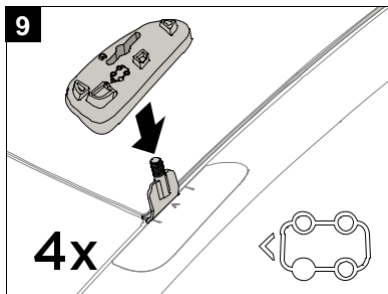


Tout en maintenant l'outil de clippage en place, insérez un clip (12) à l'emplacement de la flèche.



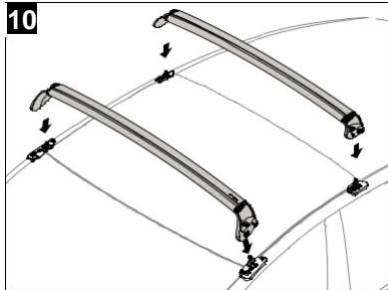
Retirez l'outil de clippage (1), en vous assurant que le clip (12) est bien engagé dans le logement en métal sous la vitre. Tirez-le vers le haut et bougez-le pour vous assurer qu'il est correctement engagé. Assurez-vous que le centre du crochet est aligné sur la flèche.

Répétez les étapes 4 à 6 pour installer un clip (12) aux trois autres angles du véhicule.



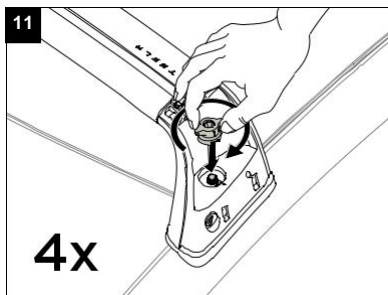
Placez le bloc avant côté conducteur (6) sur le clip du côté du conducteur avant. Appuyez-vous sur l'icône pour identifier et installer le bloc adéquat (6-9) au bon endroit.

Répétez l'opération pour installer les blocs restants (7-9) aux trois autres angles du véhicule.

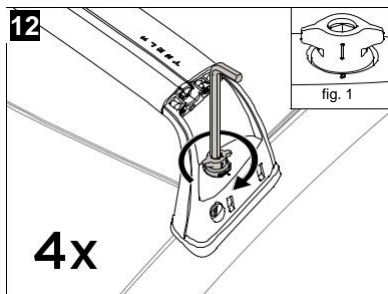


INSTALLATION DE LA TRAVERSE :

Assurez-vous que les quatre crochets sont engagés, correctement alignés (étapes 5-6) et en position verticale. Ensuite, placez soigneusement les traverses avant et arrière (4-5) sur les blocs.

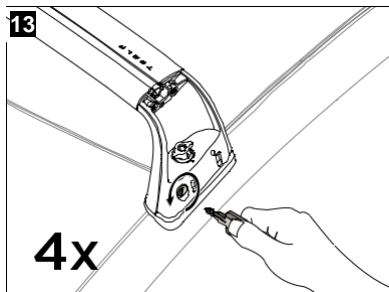


Installez l'écrou à ailettes (11) et serrez-le à la main sur chacune des tours.

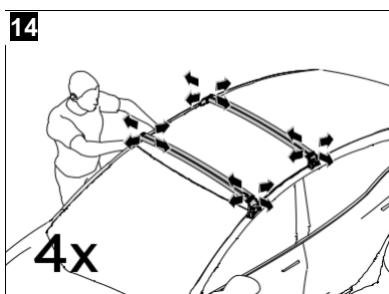


Serrez les écrous à ailettes à l'aide de la clé hexagonale (2) jusqu'à ce que la tour soit fermement fixée sur le véhicule. Nous recommandons un serrage à 2,5-3,5 Nm. Pour vérifier que la tour est correctement installée, tirez-la dans toutes les directions et assurez-vous qu'elle ne bouge pas. Pour verrouiller le système, vous devez aligner le repère figurant sur l'écrou à ailettes sur le repère de la tour (voir fig. 1).

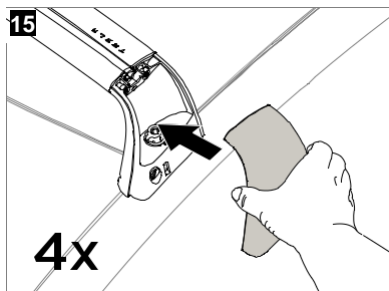
***Un serrage excessif peut endommager le véhicule.**



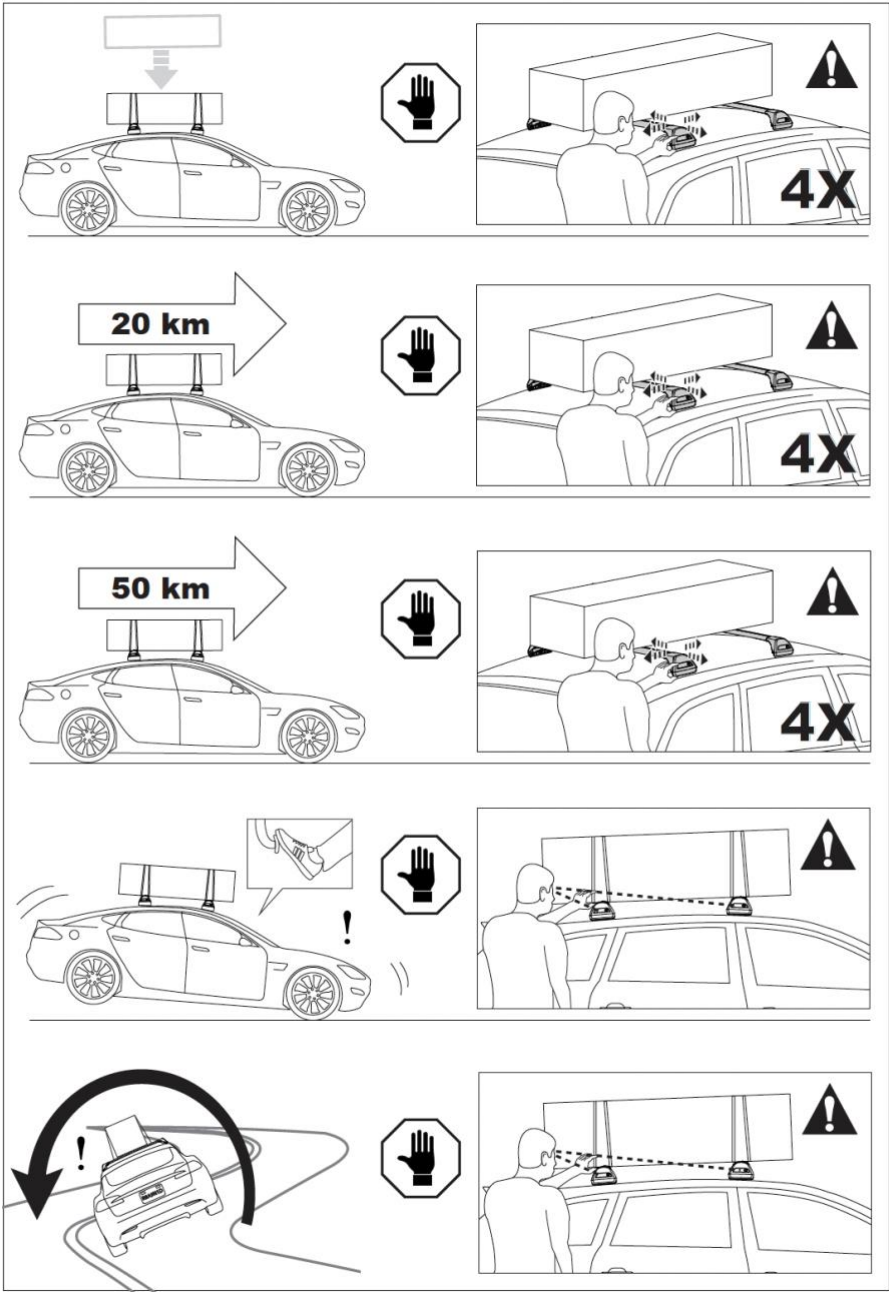
Utilisez la clé (10) pour verrouiller chaque tour.

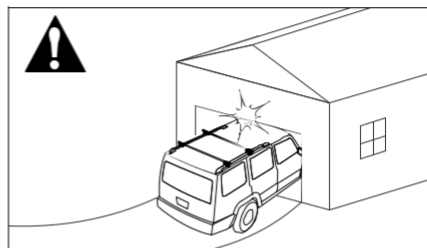
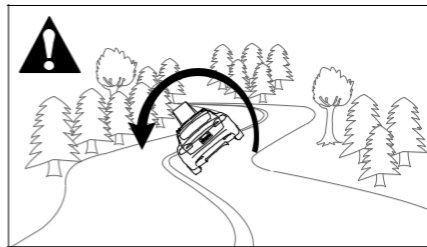
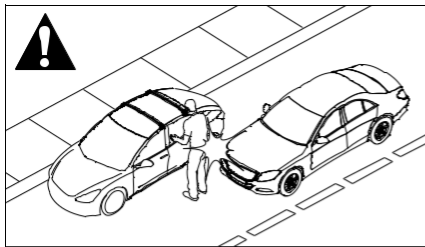
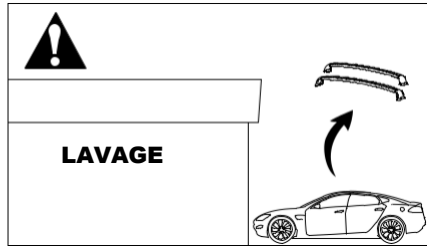
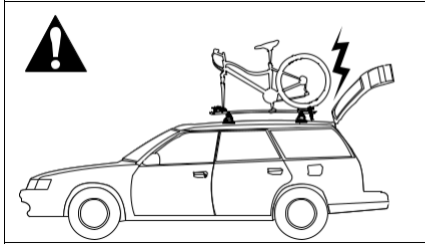



Vérifiez que les traverses avant et arrière sont bien installées en les tirant vigoureusement dans toutes les directions.

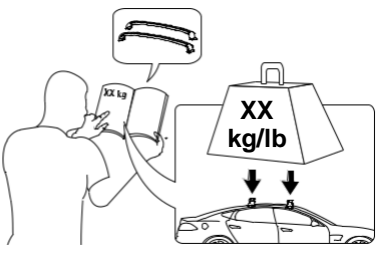
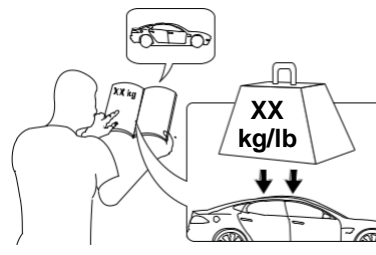



Installez les protections. Commencez par le bord inférieur, puis appuyez sur le haut pour le mettre en place.





Poids maximum  **65 kg (150 lbs)**





AVERTISSEMENTS IMPORTANTS

Installation des galeries de toit

Les charges mal fixées et les galeries de toit et porte-accessoires mal montés peuvent se détacher pendant le trajet et provoquer de graves accidents ! Par conséquent, l'installation, la manipulation et l'utilisation doivent être effectuées conformément aux instructions relatives au produit et au véhicule.

En plus de ces instructions, consultez la procédure de montage de la galerie de toit et les instructions d'utilisation du véhicule.

Ces instructions doivent être conservées avec le manuel d'utilisation du véhicule et placées dans le véhicule, afin d'être accessibles lors de son utilisation et de tout déplacement.

Pour votre propre sécurité, vous ne devez utiliser que des galeries de toit testées (par ex. via GS) dont l'utilisation est autorisée avec votre véhicule.

Pour les galeries de toit qui ne spécifient pas la distance entre les traverses avant et arrière, la distance doit être d'au moins 700 mm, ou aussi importante que possible. Veuillez noter qu'aucune modification (par ex. l'ajout de trous supplémentaires) du système de fixation du porte-accessoires n'est autorisée.

Vérifiez que le matériel de fixation et la charge sont bien ajustés et fonctionnent correctement :

- Avant le début de tout trajet.
- Après avoir parcouru une courte distance (50 km ou 30 minutes) une fois la galerie de toit/le porte-accessoires ou la charge installés.
- À intervalles réguliers lors de longs trajets.
- Toutes les deux heures sur un sol inégal.
- Lors d'une interruption du déplacement, si le véhicule est resté sans surveillance. (Vérifier s'il y a des dommages dus à une intervention extérieure)

Chargement des galeries de toit et porte-accessoires

Ne dépassez pas la charge maximale spécifiée pour la galerie de toit ou le porte-accessoires, ou la charge maximale recommandée par le constructeur du véhicule.

Charge maximale sur le toit = poids de la galerie de toit + poids des porte-accessoires + poids de la charge.

La galerie de toit ou le porte-accessoires ne peuvent pas dépasser de la gouttière. Pour les véhicules sans gouttières sur le bord extérieur, reportez-vous à la STVZO (ou aux réglementations nationales).

La charge doit être uniformément répartie, avec un centre de gravité le plus bas possible.

La charge ne doit pas trop dépasser de la surface de chargement de la galerie de toit. Reportez-vous à la STVZO (ou aux réglementations nationales).

Conduite des véhicules et réglementation

La vitesse du véhicule doit être adaptée à la charge transportée et aux limitations de vitesse officielles. En l'absence de limitations de vitesse, nous recommandons une vitesse maximale de 130 km/h.

Lors du transport d'une charge, la vitesse du véhicule doit prendre en compte toutes les conditions telles que l'état et la surface de la route, les conditions de circulation, la force du vent, etc. La manipulation du véhicule, tout comme le braquage, le freinage et la sensibilité aux vents latéraux sont affectés par les charges ajoutées sur le toit.

La conduite hors route est déconseillée ; elle peut endommager votre véhicule ou votre équipement.

Entretien

Le porte-accessoires doit être soigneusement nettoyé et entretenu, en particulier pendant les mois d'hiver. Utilisez uniquement une solution à base d'eau et de liquide de lavage standard sans alcool, javellisant ou additif d'ammonium.

Pour des raisons d'économie de carburant et pour la sécurité des autres usagers de la route, le porte-accessoires et la galerie de toit doivent être retirés lorsqu'ils ne sont pas utilisés.

Vérifiez régulièrement que le porte-accessoires n'est pas endommagé. Remplacez les pièces perdues, endommagées ou usées. Utilisez uniquement des pièces de rechange d'origine, obtenues auprès d'un spécialiste du stockage, d'un concessionnaire ou d'un constructeur.

Toute modification apportée aux galeries de toit et aux porte-accessoires ainsi que l'utilisation de pièces de rechange ou d'accessoires autres que ceux fournis par le constructeur entraîneront la déchéance de la garantie constructeur et la responsabilité en cas de dommages matériels ou d'accidents sera engagée. Vous devez respecter ces instructions à la lettre et n'utiliser que les pièces d'origine fournies.

Siège social de Tesla
3500 Deer Creek Road
Palo Alto, CA 94304

Tesla Europe
Burgemeester Stramanweg 122
1101 EN, Amsterdam
Pays-Bas

Tesla 1498781-00-H
Yakima PN 1035908 Rev H
Type A selon DIN 75-302

DIN 75-302 Type A



Manuel du propriétaire de la galerie de toit de la Model 3

www.shop.tesla.com

T E S L A