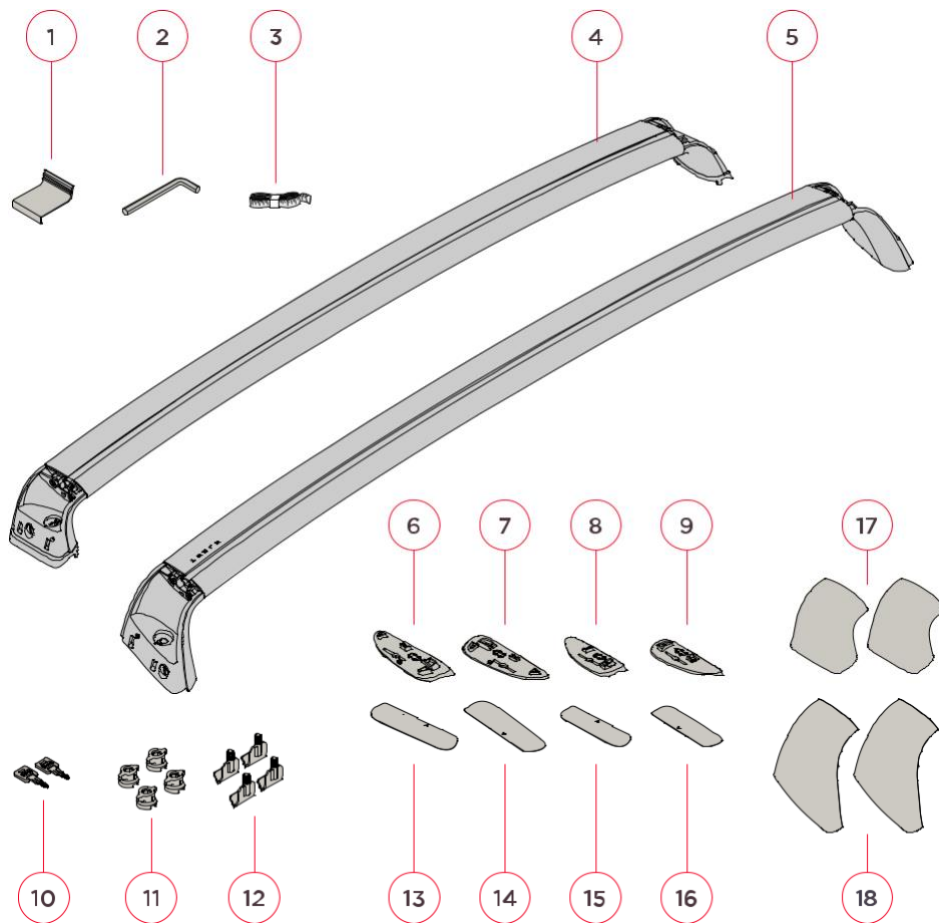
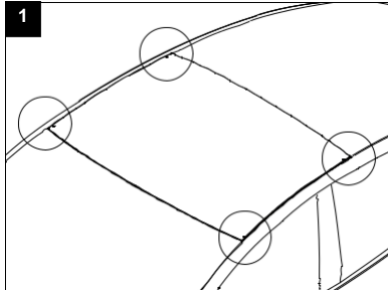




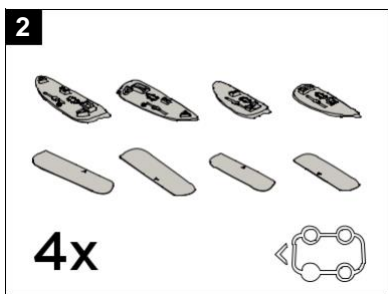
Model 3 Dachgepäckträger
Benutzerhandbuch



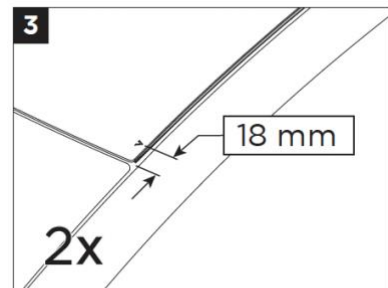
- | | |
|--|--|
| 1. Clipwerkzeug | 10. Schlüssel |
| 2. Sechskantschlüssel | 11. Flügelmuttern |
| 3. Maßband | 12. Clips |
| 4. Hintere Querstrebe | 13. Abriebschutzband (Fahrerseite vorne) |
| 5. Vordere Querstrebe | 14. Abriebschutzband (Beifahrerseite vorne) |
| 6. Auflagepolster vorne, Fahrerseite | 15. Abriebschutzband (Fahrerseite hinten) |
| 7. Auflagepolster vorne, Beifahrerseite | 16. Abriebschutzband (Beifahrerseite hinten) |
| 8. Auflagepolster hinten, Fahrerseite | 17. Fußabdeckung (hintere Querstrebe) |
| 9. Auflagepolster hinten, Beifahrerseite | 18. Fußabdeckung (vordere Querstrebe vorne) |



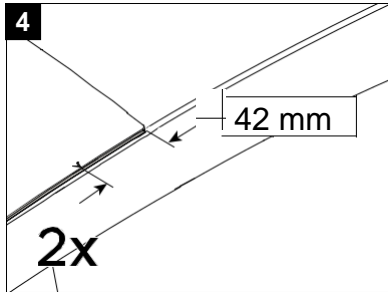
Das Dach des Fahrzeugs an den Pfeilpositionen auf dem Glas gründlich reinigen.



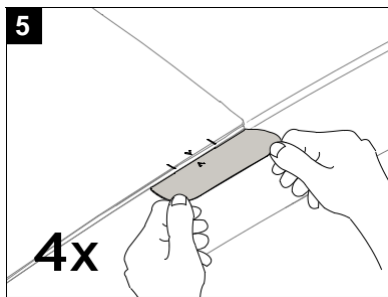
Anhand des Symbols auf den Auflagepolstern (6-9) die richtige Position am Fahrzeug bestimmen und das Abriebschutzband (13-16) dem zugehörigen Auflagepolster (6-9) zuordnen.



Um die vorderen Pfeile zu finden, 18 mm von der Vorderkante der Glasscheibe messen.

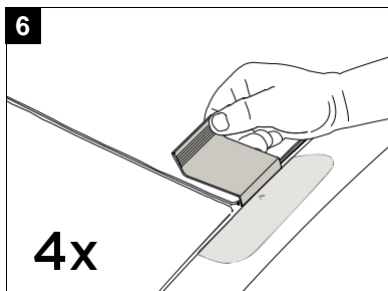


Zum Auffinden der hinteren Pfeile 42 mm von der Hinterkante der Glasscheibe messen.

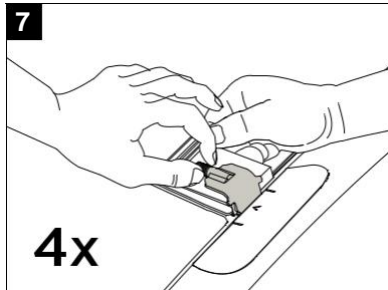


Das Abriebschutzband (13) auf der Fahrerseite vorne am Fahrzeug anbringen. Dazu den Pfeil auf der Glasscheibe mit dem Pfeil auf dem Abriebschutzband (13) und die Bandkante mit der Kante der Verkleidung ausrichten.

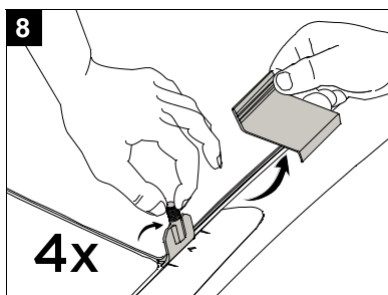
Diesen Vorgang an den anderen drei Ecken am Fahrzeug wiederholen.



Mit dem Clipwerkzeug (1) die Gummidichtung vorsichtig an der Pfeilposition einpassen.

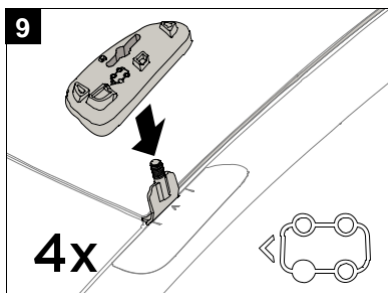


Das Clipwerkzeug in Position halten und einen Clip (12) an der Pfeilposition einführen.



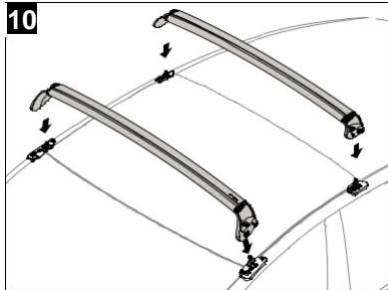
Das Clipwerkzeug (1) entfernen und sicherstellen, dass der Clip (12) in der Metallaufnahme unter dem Glas eingerastet ist. Den Clip nach oben ziehen und etwas daran rütteln, um sicherzustellen, dass er korrekt eingerastet ist. Sicherstellen, dass die Mitte des Hakens auf den Pfeil ausgerichtet ist.

Die Schritte 4 bis 6 wiederholen, um jeweils einen Clip (12) an den anderen drei Ecken am Fahrzeug anzubringen.



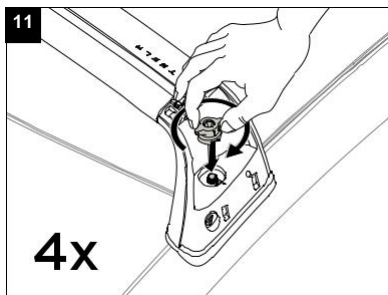
Das vordere Auflagepolster (6) für die Fahrerseite auf den Clip vorne auf der Fahrerseite platzieren. Das korrekte Polster (6-9) anhand des Symbols identifizieren und an der richtigen Stelle anbringen.

Diesen Vorgang wiederholen, um die restlichen Polster (7-9) an den anderen drei Ecken am Fahrzeug anzubringen.

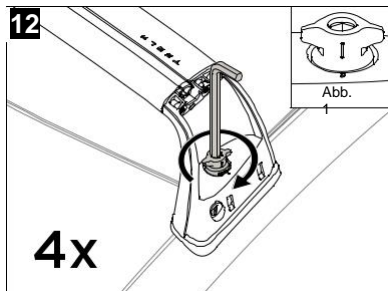


MONTAGE DER QUERSTREBE:

Sicherstellen, dass alle vier Haken in Eingriff stehen, korrekt ausgerichtet (Schritt 5-6) sind und aufrecht stehen. Die vorderen und hinteren Querstreben (4-5) vorsichtig auf die Auflagepolster aufsetzen.

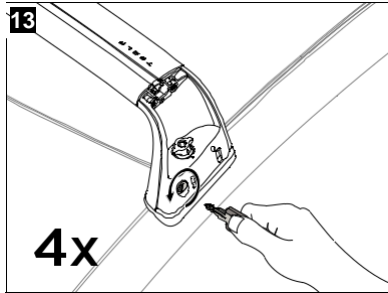


Die Flügelmutter (11) von Hand an jedem Standfuß der Querstreben anschrauben und fingerfest anziehen.

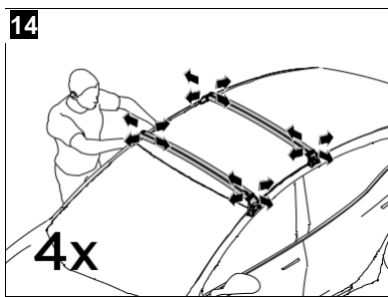


Dann die Flügelmuttern mit dem Sechskantschlüssel (2) festziehen, bis der Standfuß der Querstrebe sicher am Fahrzeug befestigt ist. Wir empfehlen einen Anzugsmoment von 2,5 - 3,5 Nm. Um den Standfuß auf sichere Befestigung zu prüfen, ihn in alle Richtungen ziehen und sicherstellen, dass er sich nicht bewegt. Um das System verriegeln zu können, muss die Markierung an der Flügelmutter mit der Markierung am Standfuß ausgerichtet sein (siehe Abb. 1).

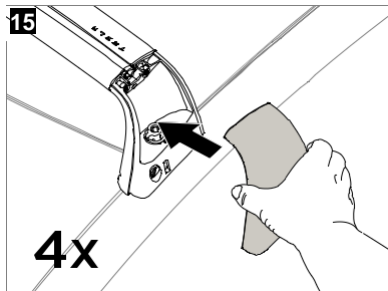
***Zu starkes Festziehen kann zu Schäden am Fahrzeug führen.**



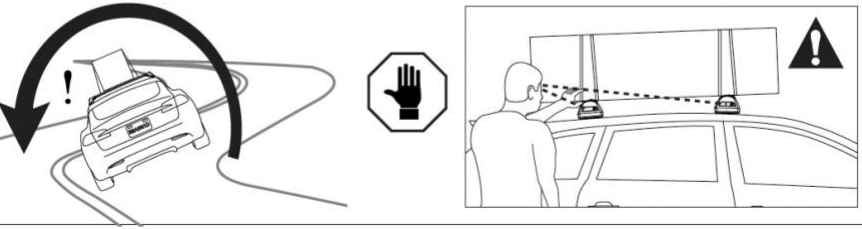
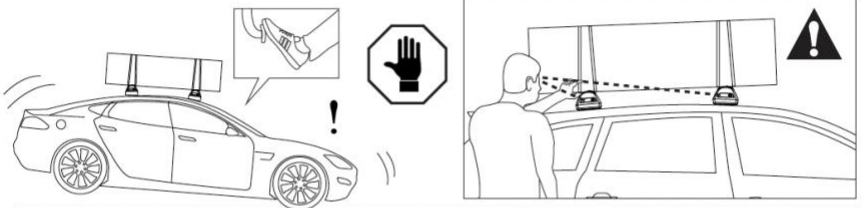
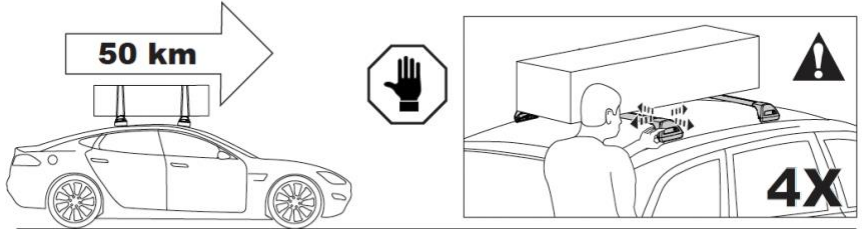
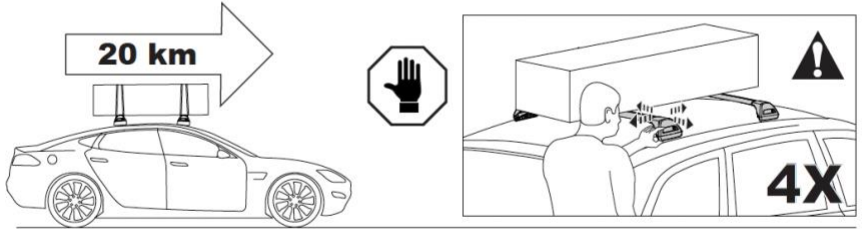
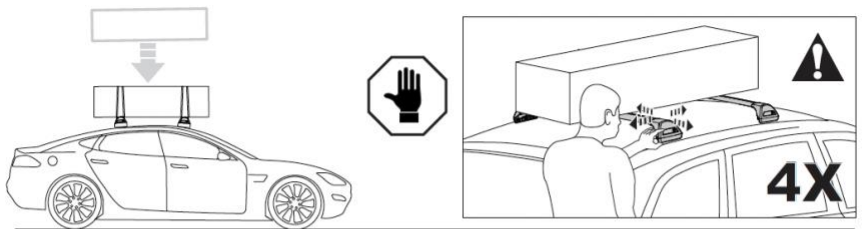
Den Schlüssel (10) verwenden, um jeden Standfuß zu verriegeln.

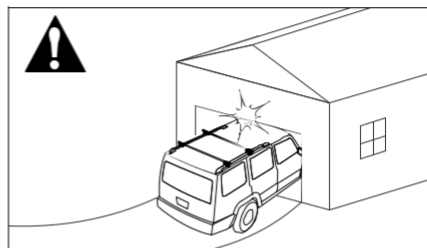
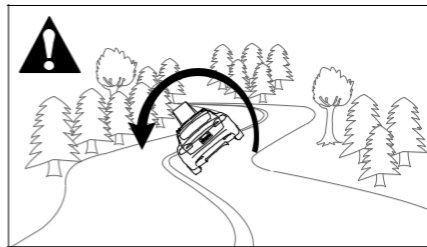
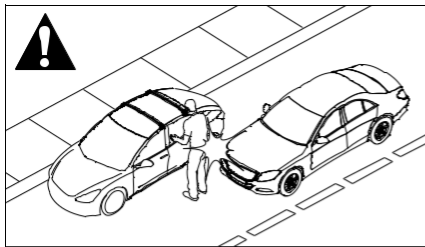
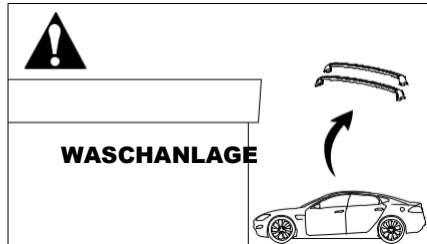
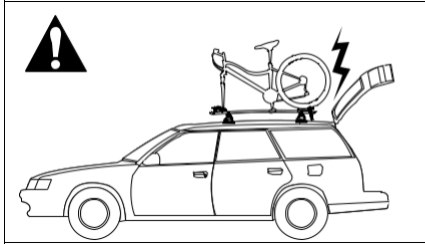



Die vordere und hintere Querstrebe auf Festigkeit prüfen. Dazu die Querstreben kräftig in alle Richtungen ziehen.

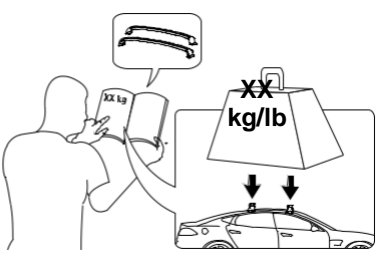
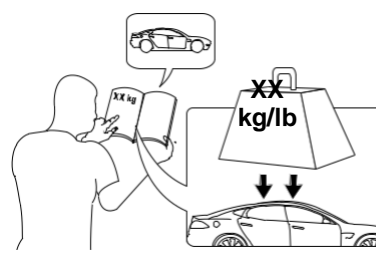





Die Abdeckungen anbringen. Die Unterkante der Abdeckung zuerst einpassen und dann die Oberseite andrücken.





Maximales Zuladungsgewicht  65 kg (150 lbs)



 +  =  **Maximales Zuladungsgewicht**

WICHTIGE WARNHINWEISE

Trägermontage

Unzureichend befestigte Ladung, falsch montierte Dachgepäckträger und Zubehörträger (Querstreben) können sich während der Fahrt lösen und schwere Unfälle verursachen! Daher müssen Montage, Handhabung und Verwendung gemäß den Produkt- und Fahrzeuganleitungen erfolgen.

Zusätzlich zu dieser Anleitung die Montageanleitung für den Dachgepäckträger und die Betriebsanleitung des Fahrzeugs lesen.

Diese Anweisungen sollten zusammen mit der Betriebsanleitung des Fahrzeugs aufbewahrt und bei Gebrauch unterwegs im Fahrzeug mitgeführt werden.

Zur eigenen Sicherheit sollten nur geprüfte (z. B. GS-geprüft) Dachgepäckträger montiert werden, die für die Verwendung mit Ihrem Fahrzeug zugelassen sind.

Bei Dachgepäckträgern, die keinen Abstand zwischen der vorderen und hinteren Querstrebe vorgeben, muss der Abstand mindestens 700 mm oder so groß wie möglich sein. Bitte beachten, dass Änderungen (z. B. zusätzliche Bohrungen) am Befestigungssystem (Standfuß) des Zubehörträgers (Querstreben) nicht zulässig sind.

Anbauteile und Last auf festen Sitz und Funktion prüfen:

- Vor jedem Fahrtantritt.
- Nach einer kurzen Fahrt (50 km oder 30 Minuten) nach Montage von Dachträger oder Laden von Last.
- In regelmäßigen Abständen auf längeren Strecken.
- Alle zwei Stunden in schlechtem Gelände.
- Nach Unterbrechung einer Fahrt, während der das Fahrzeug unbeaufsichtigt zurückgelassen wurde, (auf Schäden durch Eingriffe von außen prüfen)

Zuladung auf Träger

Die für den Dachgepäckträger, Zubehörträger oder die vom Fahrzeughersteller spezifizierte Dachlast keinesfalls überschreiten.

Max. Dachlast = Gewicht des Dachgepäckträgers + Gewicht des Zubehörträgers (Querstreben) + Zuladungsgewicht.

Dachgepäckträger oder Zubehörträger (Querstreben) dürfen nicht über die Regenrinne des Dachs hinausragen. Für Fahrzeuge ohne Regenrinne an der Dachaußenkante siehe StVZO (oder nationale Vorschriften).

Die Zuladung gleichmäßig und mit möglichst niedrigem Schwerpunkt anordnen.

Die Zuladung darf nicht wesentlich über die Ladefläche des Dachgepäckträgers hinausragen. Siehe StVZO (oder nationale Vorschriften).

Fahrbetrieb und Vorschriften

Die Geschwindigkeit muss der transportierten Last und den offiziellen Geschwindigkeitsbegrenzungen entsprechen. Bei fehlenden Geschwindigkeitsbeschränkungen empfehlen wir eine Höchstgeschwindigkeit von 130 km/h.

Beim Transport jeglicher Last muss die Geschwindigkeit des Fahrzeugs an alle Bedingungen wie Straßenzustand, Straßenoberfläche, Verkehrsbedingungen, Wind usw. angepasst werden. Das Fahr- und Kurvenverhalten, das Bremsverhalten und die Seitenwindempfindlichkeit ändern sich mit zusätzlichen Dachlasten.

Geländefahrten werden nicht empfohlen und können zu Schäden an Ihrem Fahrzeug oder Ihrer Ausrüstung führen.

Wartung

Der Zubehörträger (Querstreben) sollte regelmäßig und sorgfältig gereinigt und gewartet werden – insbesondere in den Wintermonaten. Dazu nur eine Lösung aus Wasser und handelsüblicher Waschflüssigkeit ohne Alkohol-, Bleichmittel- oder Ammoniumzusätze verwenden.

Zur Energie- bzw. Kraftstoffersparnis und Sicherheit anderer Verkehrsteilnehmer den Zubehörträger (Querstreben) und den Dachgepäckträger bei Nichtgebrauch entfernt werden.

Den Zubehörträger regelmäßig auf Schäden prüfen. Verlorene, beschädigte oder verschlissene Teile umgehend ersetzen. Nur Original-Ersatzteile verwenden, die bei einem Fachhändler, Händler oder beim Hersteller verfügbar sind.

Jegliche Änderungen an den Dachgepäckträgern und Zubehörträgern (Querstreben) sowie die Verwendung von Ersatzteilen oder Zubehör, die nicht vom Hersteller geliefert werden, führen zum Erlöschen der Herstellergarantie und der Haftung für Materialschäden oder Unfälle. Diese Anweisungen genauestens befolgen und nur die gelieferten Originalteile verwenden.

Tesla-Hauptsitz
3500 Deer Creek Road
Palo Alto, CA 94304

Tesla Europa
Burgemeester Stramanweg 122
1101 EN Amsterdam
Niederlande

Tesla 1498781-00-H
Yakima PN 1035908 Rev H
Type A nach DIN 75-302

DIN 75-302 Type A



Model 3 Zubehörräger Gebrauchsanleitung

www.shop.tesla.com

T E S L A