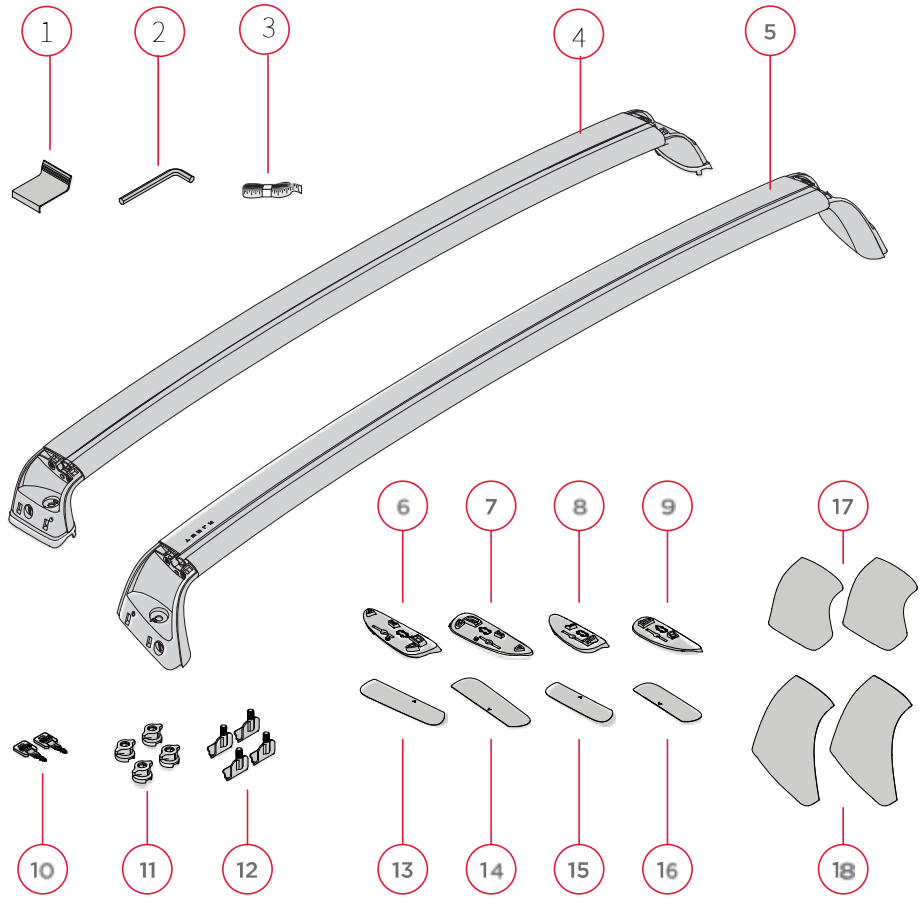
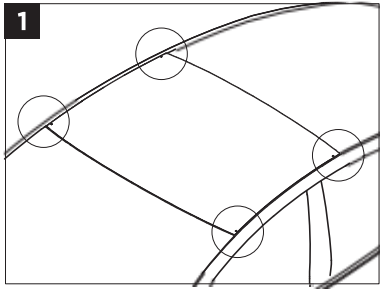




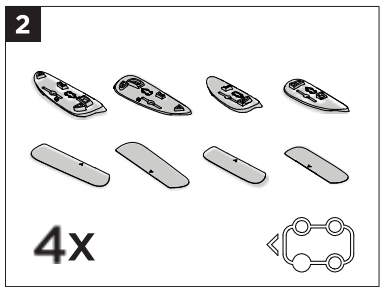
## Model 3 루프랙 사용자 안내서



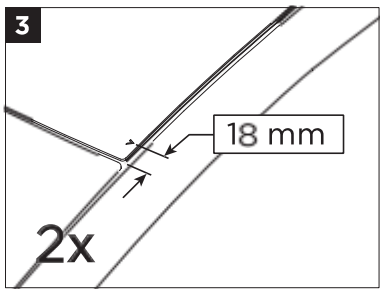
- |                  |                            |
|------------------|----------------------------|
| 1. 클립 도구         | 10. 키                      |
| 2. 육각 렌치         | 11. 워너트                    |
| 3. 테이프 측정        | 12. 클립                     |
| 4. 후면 크로스바       | 13. 마모 방지 테이프 (전면 운전석 사이드) |
| 5. 전면 크로스바       | 14. 마모 방지 테이프 (전면 조수석 사이드) |
| 6. 전면 운전석 사이드 패드 | 15. 마모 방지 테이프 (후면 운전석 사이드) |
| 7. 전면 조수석 사이드 패드 | 16. 마모 방지 테이프 (후면 조수석 사이드) |
| 8. 후면 운전석 사이드 패드 | 17. 덮개 (후면 크로스바)           |
| 9. 후면 조수석 사이드 패드 | 18. 덮개 (전면 크로스바)           |



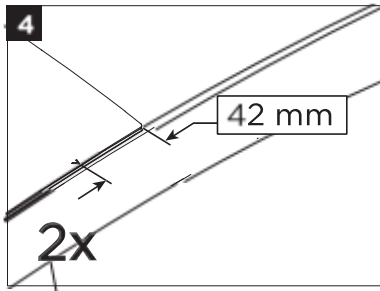
유리에 있는 화살표 위치 주변을 철저히 청소하십시오.



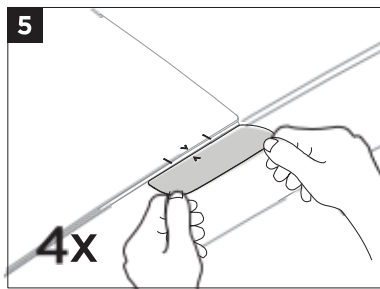
발패드에 있는 아이콘 (6-9) 을 참고하여 차량에서 적절한 위치를 찾고 마모 방지 테이프 (13-16) 를 발패드 (6-9) 에 일치시킵니다.



전면 화살표를 찾으려면 유리 상단의 전면 모서리에서 18 mm를 측정하십시오.

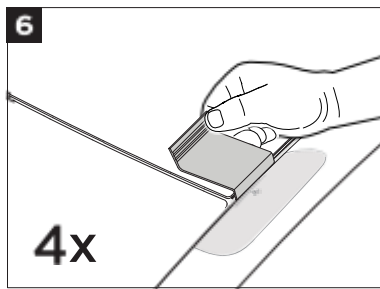


후면 화살표를 찾으려면 유리 상단의 후면 모서리에서 42 mm를 측정하십시오.

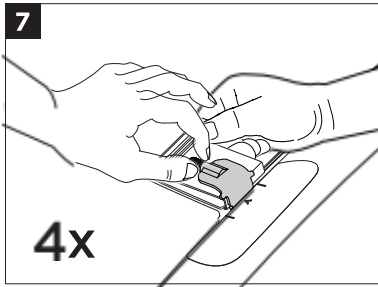


유리에 있는 화살표를 마모 방지 테이프 (13)의 화살표와 정렬하고 테이프 모서리를 트림 선의 가장자리에 맞추어, 전면 운전석 측면에 마모 방지 테이프 (13)를 적용하십시오.

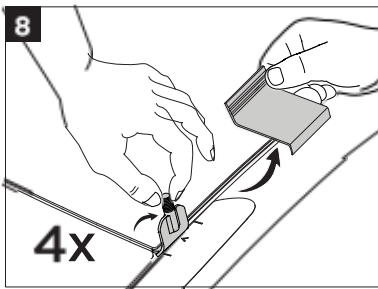
자동차의 나머지 3개 코너에 대해서도 반복하십시오.



클립 도구 (1) 를 사용하여 화살표 위치에서 고무 개스킷을 주의 깊게 당기십시오.

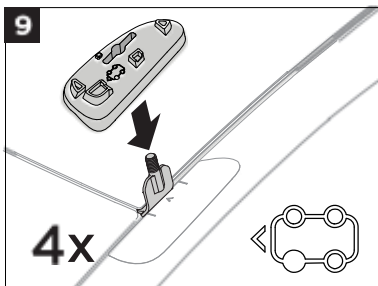


클립 도구를 제자리에 유지하고 화살표 위치에 클립 (12) 을 삽입하십시오.



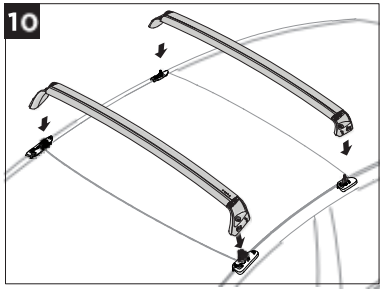
클립 도구 (1) 를 제거하고, 클립 (12) 이 유리 아래의 메탈 리시버에 연결되어 있는지 확인하십시오. 제대로 맞물린 것을 확실하기 위해 올리고 흔들어보십시오. 후크의 중심이 화살표와 정렬되어 있는지 확인하십시오.

4-6단계를 반복하여 자동차의 다른 3개 코너에도 클립 (12) 을 설치하십시오.

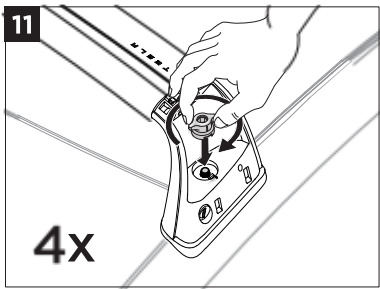


전면 운전석 사이드의 클립 위에 전면 운전석 사이드 패드 (6) 를 배치하십시오. 올바른 위치에 알맞은 패드 (6-9) 를 설치하기 위해 도움이 되는 아이콘을 사용하십시오.

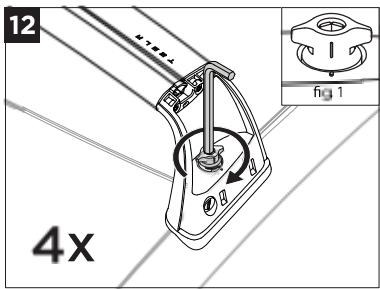
나머지 3개 코너에 나머지 패드 (7-9) 를 설치하려면 반복하십시오.



**크로스바 설치:**  
4개의 후크가 모두 연결되어 있고 (단계 5-6), 올바른 위치에 있는지 확인하십시오. 그리고 패드 위에 전면 및 후면 크로스바 (4-5)를 조심스럽게 배치하십시오.

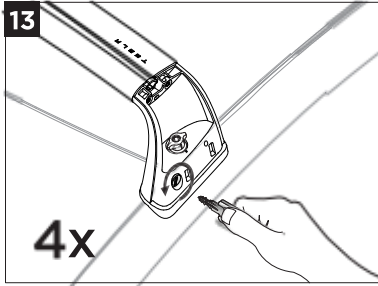


윙넛 (11) 를 손으로 조여 각각의 타워에 설치하십시오.

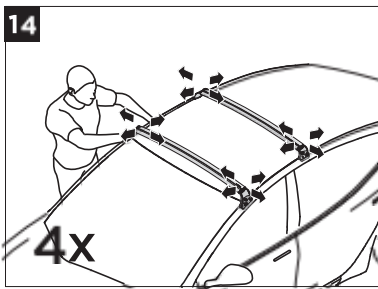


타워가 차량에 단단히 부착될 때까지 육각 렌치 (2)로 윙너트를 조이십시오. 2.5-3.5Nm으로 조이 것을 권장합니다. 타워가 올바르게 설치되었는지 확인하려면 모든 방향으로 당겨보고 이동이 없는지 확인하십시오. 이 장치를 잠그기 위해서는 윙너트의 마크를 타워의 마크 (그림 참조)와 맞춰야 합니다.

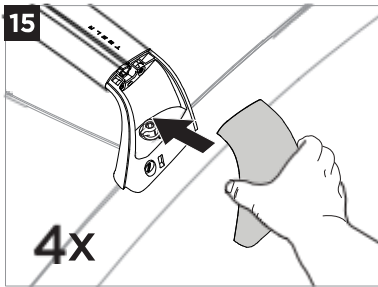
\* 과도한 조임으로 인해 차량 손상이 발생할 수 있습니다.



각 타워를 잠그려면 키 (10) 를 사용하십시오.



전면 및 후면 크로스바가 안전하게 설치되었는지 모든 방향으로 강하게 당겨 테스트하십시오.



뿔개를 설치하십시오. 맨 아래 가장자리부터 시작한 후 맨 위를 누르십시오.

## 주의사항

### 랙 설치

부적절한 하중과 잘못 장착된 루프랙 및 액세서리랙은 이동 중에 느슨해져 심각한 사고를 일으킬 수 있습니다. 따라서 제품 및 차량 지침에 따라 설치, 취급 및 사용해야 합니다.

해당 지침 이외에도 루프랙 장착 지침과 차량 작동 지침을 확인하십시오. 이 지침은 차량 작동 지침과 함께 보관해야 하며, 사용 및 주행중에 차량 내에 휴대해야 합니다.

안전을 위해 테스트(예: GS 테스트)가 완료된 차량에 맞는 루프랙만을 사용해야 합니다.

전면과 후면 크로스바 사이의 거리를 명시하지 않는 루프랙의 경우, 거리는 최소 700mm 또는 그보다 최대한 커야합니다. 액세서리랙의 부착 시스템 및 부속품 변경을 (예: 추가 드릴 구멍)하지 마십시오.

부착 하드웨어 및 하중을 점검하여 단단히 고정되고 작동하는지 확인하십시오.

\*여정을 시작하기 전

\*짧은 거리 (랙 설치 또는 적재 후 50km 혹은 30분) 주행 후

\*장거리 이동시 정기 휴식하는 경우

\*매 2시간마다 고르지 않은 지형에서 작동

\*감독되지 않은 상태로 주행이 중단된 경우 (외부 개입으로 인한 손상 여부 확인)

### 랙 적재

루프랙, 액세서리랙의 최대 하중 또는 차량 제조업체에서 권장하는 최대 하중을 초과하지 마십시오.

“최대 루프 하중=루프랙 중량+액세서리랙 중량+적재 중량“

루프랙 또는 액세서리랙을 위한 거터가 없을 수도 있습니다. 외측 모서리에 거터가 없는 차량의 경우 StVZO(또는 국가 규정)를 참조하시기 바랍니다.

하중은 가능한 가장 낮은 무게중심으로 균일하게 분포되어야 합니다.

하중이 루프랙의 하중 표면을 넘어 그 이상이 되어서는 안 됩니다. StVZO(또는 국가 규정)를 참조하시기 바랍니다.

### 차량 주행 및 규정

주행 속도는 운송되는 하중과 공식적인 제한 속도에 적합해야 합니다. 제한 속도가 없을 경우, 최대 시속 130 km/h를 권장합니다.

하중을 운송할 때, 차량의 속도는 도로 상태, 도로 표면, 교통 상황, 바람 등 모든 조건을 고려해야 합니다. 차량 핸들링, 코너링, 제동 및 사이드 윈드는 루프 상단에 적재 무게에 따라 달라집니다.

오프로드 주행은 권장하지 않으며, 차량 또는 기어가 손상될 수 있습니다.

### 관리

특히 겨울철에는 액세서리랙을 주의깊게 청소하고 유지관리해야 합니다. 알코올, 표백제 또는 암모늄 첨가제 없이 물과 일반 세차액만 사용하시기 바랍니다.

연비 및 도로의 다른 사용자의 안전을 위해, 사용하지 않을 경우에는 액세서리랙 및 루프랙을 제거해야 합니다.

액세서리랙의 손상 여부를 주기적으로 확인해야 합니다. 분실, 손상 혹은 마모된 부품은 교체하시기 바랍니다. 재고 전문가, 딜러 혹은 제조업체의 정품 스페어 부품만을 사용하시기 바랍니다.

루프랙 및 액세서리랙의 변경 뿐만 아니라 제조업체가 공급하는 부품 이외의 다른 스페어부품 사용은 부품손상을 일으킬 수 있으며, 사고에 대한 제조업체의 보증과 책임을 질 수 없습니다. 이 지침을 준수하고 제공된 순정 부품만을 사용하시기 바랍니다.



Tesla HQ  
3500 Deer Creek Road  
Palo Alto, CA 94304

DIN 75-302 Type A



Model 3 Roof Rack Owner's Manual

Modell -3 Dachträger Gebrauchsanleitung

Manuel d'utilisation - Porte-bagage de toit Modèle 3

[www.shop.tesla.com](http://www.shop.tesla.com)

T E S L A