



TESLA

第3世代モバイルコネクター

オーナーズマニュアル



JAPAN



安全ガイド.....2

適合情報.....4

一般情報.....5

アダプター.....7

充電方法.....9

トラブルシューティング.....11



この安全ガイドは大切に保管してください

本書は、モバイルコネクタ使用時に厳守していただく重要な指示および警告を記しています。

警告



警告:

- 電気自動車に使用するために。
- 自動 CCID リセットが用意されています。
- ユニットに損傷がある場合は本製品を使用しないでください。
- 電気自動車のケーブルが損傷している場合、本製品を使用しないでください。
- 使用する前に本マニュアルを読んでください。
- エンクロージャ: タイプ 4X



警告: 爆発の危険。本装置の内部にはアークまたは火花を発生させる部品があるので、可燃性蒸気には触れさせないでください。本装置は床面から 46 cm 以上高い場所に配置してください。



警告: 本機器は、充電中に換気を必要としない車両だけを充電することを想定しています。



警告: 感電の危険があります。カバーを外したり、エンクロージャを開けようとしたりしないでください。内部にユーザーが整備可能な部品はありません。



警告: 本書を最後までよくお読みになってから、モバイルコネクタの使用を開始してください。本書を最後までよくお読みになっていない場合、または本書の指示や警告に従わない場合は、火災、感電、重度の損傷や死亡事故につながる恐れがあります。



警告: モバイルコネクタは、指定された操作パラメーターの範囲で使用してください。



警告: モバイルコネクタは、北米充電規格 (NACS) を使用するバッテリー電気自動車だけを充電するために設計されています。これには Tesla 車 (Tesla Roadster を除く) が含まれます。所定の目的や対象となる車両や製品以外で使用しないでください。



警告: モバイルコネクタのアダプターは、専用のコンセント以外で使用しないでください。



警告: モバイルコネクタに欠陥、亀裂、摩耗、破損、その他の損傷がある場合、または正常に動作しない場合は、同製品を使用しないでください。



警告: モバイルコネクタを開けたり、分解、修理、改ざん、改造したりしないでください。修理が必要な場合は、Tesla までご連絡ください。



警告: モバイルコネクタを接続するため延長コード、マルチコンセントアダプター、マルチプラグ、変換プラグ、電源コード、またはケーブルタップは使用しないでください。



警告: 車両の充電中は、壁コンセントからモバイルコネクタを取り外さないでください。



警告: モバイルコネクタは、損傷、緩み、摩耗のある電源コンセントに接続しないでください。モバイルコネクタの壁コンセントが電源コンセントにしっかりと合うことを確認してください。



警告: 適切に接地されていないモバイルコネクタを電源コンセントに接続しないでください。



警告: 陥凹部や床より低い場所でモバイルコネクタを使用または保管しないでください。



警告: お客様、車両、モバイルコネクタのいずれかが豪雨、雪、雷雨、またはその他の悪天候に見舞われている場合は、モバイルコネクタを使用しないでください。



警告: モバイルコネクターを移動する場合は、本体とコンポーネントに損傷を与えないように取り扱いに注意してください。モバイルコネクターに無理な力や衝撃を与えたりしないでください。モバイルコネクターまたはそのコンポーネントを引っ張ったり、捻ったり、絡ませたり、引きずったり、踏みつけたりしないでください。



警告: モバイルコネクターは常に、湿気、水、異物から保護してください。モバイルコネクターが腐食または破損していると認められる場合は、そのモバイルコネクターを使用しないでください。



警告: 充電中に雨が降った場合は、雨水がケーブルを伝って流れないようにし、電源コンセントや充電ポートが濡れないようにしてください。



警告: 電源コンセントが水に浸かったり、雪に埋もれたりした場合は、モバイルコネクターのプラグを差し込まないでください。接続済みのモバイルコネクターのプラグを外す必要がある場合は、ブレーカーをオフしてからプラグを外してください。



警告: ワイヤー、工具、針など鋭利な金属がモバイルコネクターの端子に触れないようにしてください。モバイルコネクターの各部を無理に折り曲げたり、先の尖った物で破損したりしないでください。モバイルコネクターに異物を入れしないでください。



警告: モバイルコネクターの充電ケーブルが歩行者、他の車両、その他の妨げにならないようにしてください。



警告: モバイルコネクターを使用すると、植込み型心臓ペースメーカーや植込み型除細動器などの医療機器または植込み型医療機器の動作に影響を与えたり、動作の妨げになる場合があります。モバイルコネクターを使用する前に、当該の各医療電気機器メーカーにお問い合わせ、充電による電気機器への影響について確認してください。



警告: モバイルコネクターの洗浄に洗浄液を使用しないでください。

注意事項



注意: 充電用の電源として自家発電機を使用しないでください。



注意: モバイルコネクターは -30 ~ +50°C の動作範囲外の温度では使用しないでください。



注意: モバイルコネクターは -40 ~ +85°C の清潔で乾燥した場所に保管してください。



FCC

本装置は、FCC（米国連邦通信委員会）規格仕様のパート 15 に準拠しています。動作には以下の 2 つの条件が適用されます。(1) 本装置は、有害な干渉を引き起こさないこと(2)本装置が妨害を引き起こすものも含め、全ての干渉を受信すること。

適合性の責任当事者によって明示的に承認されていない変更または改造を行った場合、ユーザーの本装置の操作権限が無効となる可能性があります。

15.105 (b) 本装置はテスト済みであり、FCC 規則のパート 15 に従って、クラス B デジタル装置の制限に準拠することが確認されています。これらの制限は、住宅への設置において有害な干渉に対して適切な保護を行うことを目的としています。本装置は無線周波エネルギーを発生および使用し、また放射することがありますので、指示に従って設置および使用しない場合、無線通信に対して有害な干渉を発生する可能性があります。ただし、特定の設備において干渉が発生しないという保証はありません。本装置がラジオまたはテレビの受信に対して有害な干渉を発生する場合(本装置のスイッチのオンオフで判断可能)、ユーザーは以下の方法の 1 つまたは複数を行って干渉の修正を試みるよう勧奨されます。

- 受信アンテナの方向または場所を変更する。
- 本装置と受信機との距離を広げる。
- 装置を受信機が接続されている回路と別の回路のコンセントに接続する。
- ディーラーまたは経験のあるラジオ / テレビ技術者に相談する。

RF 暴露情報 (MPE)

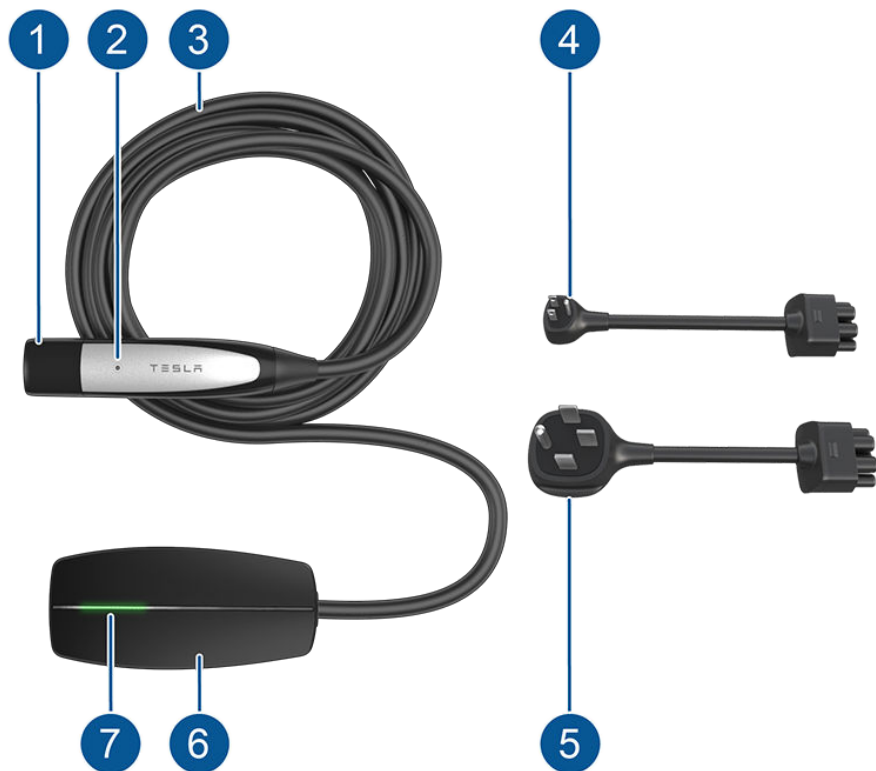
本デバイスは試験を受けて、無線周波数 (RF) 暴露の適用制限に適合しています。本装置は、コンポーネントと身体の間で最低 20 cm の距離を置いて設置および操作してください。

ISED カナダ適合宣言

本装置には、カナダのイノベーション・科学経済開発省 (ISED) のライセンス免除 RSS に準拠したライセンス免除送信機/受信機が含まれています。動作には以下の 2 つの条件が適用されます。(1) 本装置は、干渉を引き起こさないこと(2)本装置が妨害を引き起こすものも含め、全ての干渉を受信すること。



モバイルコネクタ コンポーネント概要



1. ハンドル
2. ハンドルのボタン
3. ケーブル
4. NEMA 5-15 アダプター
5. NEMA 14-50 アダプター（装備されている場合）
6. モバイルコネクタ コントローラー
7. ステータスライト



仕様参照先

説明	仕様
Voltage	100-240V AC 単相
最大電流	最大 32A、適切なアダプターで制御
系統周波数	50 または 60Hz
ケーブル長	6 m、アダプター付き
モバイルコネクタ コントローラー外寸	高さ: 179.8 mm 幅: 81.7 mm 奥行き: 47.3 mm
重量	2.4 kg
動作環境	-30°C~+50°C
筐体規格	4X
換気	必要ありません

充電時間

充電時間は、電源コンセントで利用する電圧や電流などの条件により異なります。また、周囲温度やバッテリー温度の影響も受けます。バッテリーが充電に最適な温度範囲内でない場合、充電を開始する前または充電中に車両がバッテリーの温度を調節します。

バッテリーの充電に要する合計時間 (ほぼ 0 から 100% 近く) を推定するには、バッテリーのサイズ (kWh) を電力 (kW) で割ってください。アダプターにより、電流および電力の出力が異なることに注意してください。

Tesla 車の充電中は、**充電アイコン**をタッチして、充電ステータス情報を確認することができます。現在選択されている充電レベルで完全に充電されるまでの残り時間を表示します。

Tesla 車の所要充電時間に関する詳細については、www.tesla.com にアクセスしてください。

充電率参照

アダプター	電流	100V での電源
一般家庭用コンセント (アース付)	12A	1.2 kW
アダプター	電流	200V での電源
EV 用 200V コンセント (JWDS-0033)	16A	3.2 kW



アダプター

モバイルコネクタには、標準の NEMA 5-15 アダプターと 200V 用の JWDS-033 アダプターが付属しています。

NEMA 5-20 アダプター



JWDS-033 アダプター :



アダプターを購入するには www.tesla.com

アダプターの取り外し

アダプターを取り外すには、アダプターをしっかり握り、ソケットから引き抜いてください。

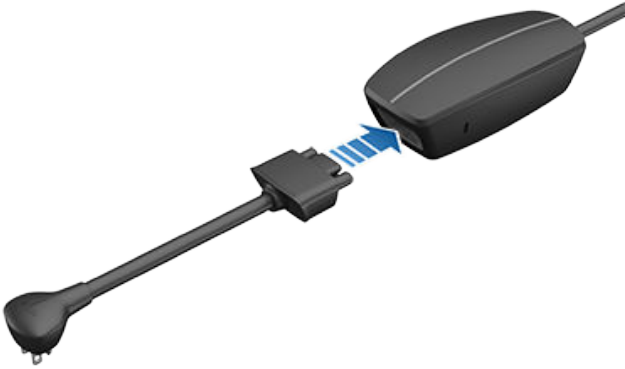




アダプターの取り付け

アダプターを取り付けるには、アダプターをモバイル コネクターのコントローラで位置に合わせて、ソケットにカチッと音がするまで押し込みます。

注: モバイル コネクターは自動的にアダプターを検出して、適切な電流に設定します。





差し込む

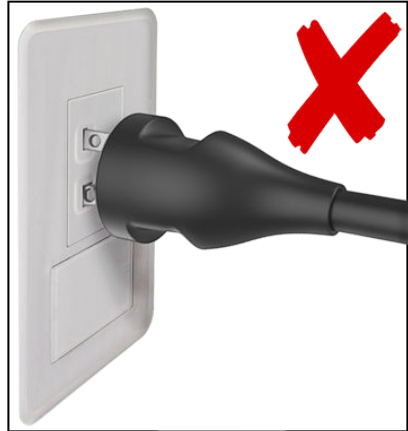
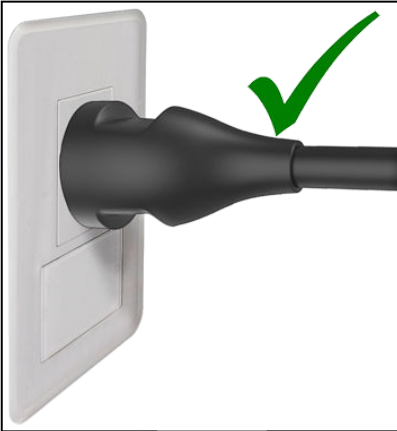


注意: モバイルコネクターとアダプターは、それぞれの使用前に破損がないことを必ず確認してください。

注: イラストは、概念的理解のみを目的としています。お使いの車両とモバイルコネクターは、多少異なる場合があります。

注: Tesla 車を充電している場合、オーナーズマニュアルの充電に関する指示には、車両の充電方法（充電設定の調節方法、充電ステータスの表示など）に関する詳細情報が記載されています。車両のタッチスクリーン上でオーナーズマニュアルを表示するには、アプリランチャーにタッチし、マニュアルアプリを選択します。

1. モバイルコネクターのアダプターが電源コンセントに適合していることを確認します。
2. モバイルコネクターのアダプターを電源コンセントに差し込みます。アダプターはしっかりと電源コンセントに差し込んでください。



3. 充電ポートドアを開きます。Tesla 車を充電している場合、車両のロックを解除しパーキングにシフトしている状態でモバイルコネクターハンドル上部にあるボタンを押すと、充電ポートドアが開きます。





注: Tesla 車を充電している場合、キーが近くにあつて、自動ロック解除が有効になっていると、車両はロックを解除します。充電ポートドアは、以下のいずれの方法でも開けることができます。

- 車両のタッチスクリーンに充電画面を表示し、「充電ポートを開く」にタッチします。
- キー フォブ（装備されていれば）のリアトランクボタンを 1~2 秒間長押しします。
- 車両のロックを解除した時に、充電ポート ドアを押します。
- 音声コマンドを使用します（音声コマンドを使用して充電ポート ドアを閉じることや、充電を開始または停止することもできます）。

4. モバイル コネクタのハンドルを車両の充電ポートに差し込みます。
5. 車両にモバイル コネクタを差し込むと、充電している間、Tesla 車の充電ポート インジケータ ライトが緑色に点滅し、充電情報が車両に表示されます。すべてのドアを閉じると表示が消え、車両をロックすると、すぐに充電ポート インジケータ ランプの点滅が止まります。

取り外し

Tesla 車の充電が完了すると、充電ポート インジケータ ライトが点滅を停止し、緑色の点灯に変わります。

1. 車両のロックを解除して、モバイル コネクタのハンドル上のボタンを長押しし、充電ポート インジケータ ライトが白色に変わったら、モバイル コネクタを充電ポートから引き出します。

注: 充電ケーブルの不正な取り外しを防止するため、ロックが解除されるか、車両がキーを認識しない限り、充電ケーブルは取り外せないようになっています。

注: 充電ポートのラッチが元の位置に引き込まれると、モバイル コネクタは充電を停止し、車両から安全に外すことができます。

2. 充電ケーブルを Tesla 車から取り外すと、充電ポートのドアが自動的に閉じます。

注: 車両に電動式の充電ポートドアが装備されていない場合は、ドアを押して閉じてください。

モバイル コネクタは、毎日の使用による消耗・磨耗を減らすためコンセントに差し込んだままにしておくことを推奨します。モバイルコネクタをしばらく使用する予定がない場合（休暇中など）取り外して適切な場所に保管してください。



第3 世代モバイルコネクターステータスライト

充電進行中であり、状態が正常な場合は、コネクターステータスのランプが連続的に点灯し、赤色のライトが消灯します。これらのライトを確認して問題を特定します。



場合によっては、車両またはコンセントからモバイルコネクターステータスを外して、機器をリセットする必要があります。エラーが解消されない場合、最寄りのサービスセンターにご連絡ください (<https://www.tesla.com/findus>)。

緑色ライト	赤色ライト	説明	対応策
1秒間全てオン	オフ	起動シーケンス。	モバイルコネクターステータスが起動中です。起動シーケンスが完了するまでお待ちください。
上部のランプのみ点灯	オフ	電源オン。モバイルコネクターステータスの電源はオンでスタンバイ状態ですが、充電は行われていません。	充電を行う際は、モバイルコネクターステータスを車両に差し込んでください。
ストリーミング (連鎖点灯)	オフ	充電中。	対応は不要です。充電が正常に行われています。
ストリーミング (連鎖点灯)	ランプが連続的に点滅	車両用コネクターステータスで高温を検出したため、充電電流が小さくなりました。	車両からモバイルコネクターステータスのプラグを抜き、再度差し込んでください。屋内や日陰など、より涼しい場所での充電を検討してください。エラーが解消されない場合、最寄りのサービスセンターにご連絡ください。
ストリーミング (連鎖点灯)	3回点滅	モバイルコネクターステータスコントローラーで高温を検出したため、充電電流が小さくなりました。	車両からモバイルコネクターステータスのプラグを抜き、再度差し込んでください。屋内や日陰など、より涼しい場所での充電を検討してください。エラーが解消されない場合、最寄りのサービスセンターにご連絡ください。
ストリーミング (連鎖点灯)	4回点滅	コンセントで高温を検出したため、充電電流が小さくなりました。	コンセントが充電に対応しており、プラグが正しく差し込まれていることを確認してください。別のコンセントにつないでみてください。ご不明な点がある場合は、自宅や施設等の電気工事担当者に確認してください。



緑色ライト	赤色ライト	説明	対応策
ストリーミング (連鎖点灯)	5 回点滅	アダプターで故障を検出したため、充電電流が小さくなりました。	モバイルコネクターのアダプターが正常に接続されていることを確認してください。
オフ	ランプが連続的に点滅	接地異常により充電が停止しました。安全でない恐れのある経路から漏電しています。	車両からモバイルコネクターのプラグを抜いて、再度差し込んでください。別のコンセントを試してみてください。エラーが解消されない場合、最寄りのサービスセンターにご連絡ください。
オフ	2 回点滅	接地喪失により充電が停止しました。モバイルコネクターは、接地喪失を検出しています。	電源コンセントが正常に接地されていることを確認してください。別のコンセントにつないでみてください。ご不明な点がある場合は、自宅や施設等の電気工事担当者に確認してください。
オフ	3 回点滅	リレー異常により充電が停止しました。	車両からモバイルコネクターのプラグを抜いて、再度差し込んでください。別のコンセントを試してみてください。エラーが解消されない場合、最寄りのサービスセンターにご連絡ください。
すべてオン	オン	過電圧または低電圧を検出したため、充電が停止しました。	コンセントが充電に適しており、プラグが正しく差し込まれていることを確認してください。別のコンセントにつないでみてください。ご不明な点がある場合は、自宅や施設等の電気工事担当者担に確認してください。
オフ	6 回点滅	モバイルコネクターが車両と通信できなかったため、充電が停止しました。	車両からモバイルコネクターのプラグを抜いて、再度差し込んでください。別のコンセントを試してみてください。
オフ	7 回点滅	ソフトウェアのエラーまたは不整合により充電が停止しました。	利用できる場合、車両のソフトウェアを更新します。アップデートができない場合は、最寄りのサービスセンターまでご連絡ください。
オフ	オン	モバイルコネクター内部の問題により充電が停止しました。	車両からモバイルコネクターのプラグを一度抜いて、再度差し込んでください。エラーが解消されない場合は、モバイルコネクターを車両とコンセントの両方から抜いて、再度差し込んでください。
すべてオン	ランプが連続的に点滅	車両用コネクターで高温を検出したため、充電が停止しました。	屋内や日陰など、より涼しい場所で充電することを検討してください。エラーが解消されない場合、最寄りのサービスセンターにご連絡ください。
すべてオン	3 回点滅	モバイルコネクター コントローラーで高温を検出したため、充電が停止しました。	屋内や日陰など、より涼しい場所で充電することを検討してください。エラーが解消されない場合、最寄りのサービスセンターにご連絡ください。
すべてオン	4 回点滅	コンセントで高温を検出したため、充電が停止しました。	コンセントが充電に適しており、プラグが正しく差し込まれていることを確認してください。別のコンセントにつないでみてください。ご不明な点がある場合は、自宅や施設等の電気工事担当者に確認してください。



お問い合わせ

technicalsupportjp@tesla.com

0120-312-441

プロンプトが表示されたら、**2**を選択します。

TESLA

公開日：2025/11/20