



GEN 2 流動連接器

車主手冊



MACAU



安全資訊.....2

一般資訊.....4

轉接器.....7

如何充電.....9

疑難排解.... 11



請保存文中重要安全說明

本文件包含使用行動連接器時必須遵守的重要指示與警告。

警告



警告：

- 供電動車使用。
- 已提供自動 CCID 重設。
- 若本產品存在任何損傷，請勿使用。
- 若電動車纜線受損，請勿使用此產品。
- 使用前請閱讀此手冊。
- 外殼：類型 4X



警告： 小心爆炸。此設備內部包含可釋放電弧或火星的部件，不可將其曝露在可燃氣體中。此設備應位於車門上方至少 46 cm 處。



警告： 此裝置僅可用於為充電時不需要通風的車輛充電。



警告： 小心觸電。請勿卸除護蓋或嘗試打開外殼。內部無使用者可維修部件。



警告： 使用行動連接器之前，請通讀本文。若未閱讀或未遵守本文說明或警告，可能會導致火災、觸電、嚴重傷害或死亡。



警告： 請僅按照指定的運作參數使用行動連接器。



警告： 流動連接器僅為使用北美充電標準 (NACS) 的電池電動車充電而設計，包括 Tesla 車輛 (Tesla Roadster 除外)。請勿將其用於其他目的或其他任何車輛或物體。



警告： 請勿將行動連接器的轉接器用於任何非專設插座。



警告： 若行動連接器存在缺陷、出現裂痕、磨損、破裂、受到壞或無法運作，請勿使用（或中止使用）。



警告： 請勿試圖打開、拆解、維修、擺弄或改裝流動連接器。如需維修，請聯絡 Tesla。



警告： 請勿使用延長線、多插座轉接器、多插頭式插座、轉換插頭或電源板插入行動連接器。



警告： 請勿在車輛充電過程中將行動連接器從壁式插座中斷連接。



警告： 請勿將行動連接器插入損壞、鬆動或磨損的電源插座中。確保行動連接器的插腳牢固地插入壁式插座。



警告： 請勿將行動連接器與未正確接地的電源插座連接。



警告： 請勿在凹陷區域或低窪地面使用或儲存流動連接器。



警告： 請勿在以下任一情況下使用行動連接器：你本人、車輛或行動連接器暴露在大雨、雪、雷暴或其他惡劣天氣下。



警告： 運送行動連接器時，請務必小心謹慎，以防止其任何元件受損。請勿使行動連接器承受強作用力或衝擊力。請勿拉動、扭曲、纏結、拖拽或踐踏行動連接器或其任何元件。



警告：請保護行動連接器，免受濕氣、水分和異物侵蝕。如果上述任何因素已存在或可能已侵蝕或損壞行動連接器，請停止使用。



警告：如果充電時下雨，請勿讓雨水沿充電纜線流下浸濕插座或充電口。



警告：如果插座淹沒在水中或被雪覆蓋，請勿插入行動連接器的插頭。如果在此時，行動連接器的插頭已插上並需要拔下，請先關閉斷路器，再拔下行動連接器。



警告：請勿用鋒利金屬物件（例如電線、工具或針）接觸行動連接器末端。請勿用力折疊行動連接器的任何零部件或使用鋒利物體致使其損壞。請勿將異物插入行動連接器的任何零部件。



警告：請確保流動連接器的充電纜線不會妨礙行人、其他車輛或物體。



警告：使用行動連接器可能會影響或損壞醫療或植入式電子設備的運作，例如植入式心臟起搏器或植入式心電複律去纖顫器。使用行動轉接器之前，請就充電對此類電子裝置的影響向電子裝置製造商進行諮詢。



警告：請勿用清潔劑清潔行動連接器。

注意事項



警告：請勿將私人發電機作為充電電源使用。



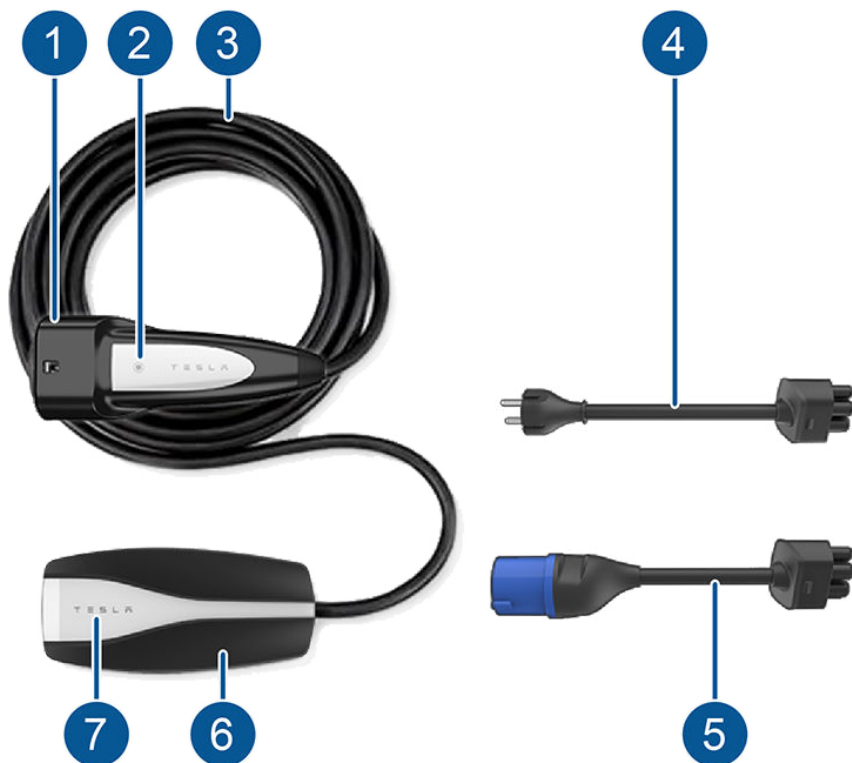
警告：請勿在流動連接器工作範圍 -30°C 至 $+50^{\circ}\text{C}$ 以外的溫度下操作流動連接器。



警告：請將流動連接器存放於溫度在 -40°C 與 $+85^{\circ}\text{C}$ 之間之清潔乾燥處。



行動連接器元件概觀



1. 把手
2. 把手按鈕
3. 電纜
4. Schuko 轉接器
5. 3-腳 IEC 60309 轉接器（藍色）：
6. 流動連接器控制器
7. 狀態指示燈

規格

僅可使用 230 伏特（單相）和 50 赫茲壁式插座，插座需配有正確接地的專用電路。最小單相電流為 16A。

請盡量使用專用的單插槽插座。如果插座有兩個插槽，請勿使用另一個插槽。

行動連接器的長度為 6 米。使用現有插座，或在距離車輛充電口約 4 米、至少高出地面 45 厘米的位置安裝新插座。充電口位於車輛左側、車門後方、後尾燈組件附近。



警告：請勿使用延長線、多插座轉接器、多插頭式插座、轉換插頭或電源板插入流動連接器。

規格參考

描述	規格
電壓	100-240 伏，交流，三相
最大電流	最大 32A；由適當轉接器控制
電網頻率	50 或 60 Hz
纜線長度	20 ft (6 m)，含加裝轉接器
行動連接器控制器尺寸	高度：7.1 英寸 (179.8 毫米) 寬度：3.2 英寸 (81.7 毫米) 深度：1.9 in (47.3 mm)
重量	5.2 磅 (2.4 千克)
操作溫度	-22°F 至 +122°F (-30°C 至 +50°C)
外殼類型	IP 65 (供室內及戶外使用)
通風	不需要

充電時間

根據具體條件，充電時間會根據電源插座提供的電壓和電流而有所差異。充電時間還取決於環境溫度和車輛的電池溫度。如果電池不在充電的最佳溫度範圍內，車輛將在充電前或充電期間加熱或冷卻電池。

用電池尺寸 (kWh) 除以功率 (kW)，估算電池充滿電的總時間 (單位：小時，從接近電量耗盡充至接近 100%)。請注意，不同轉接器的電流與功率輸出不同。

當 Tesla 充電時，亦可輕觸**充電**圖示以查看充電狀態資訊；該資訊顯示充滿至當前所選充電量的剩餘時間。

如需進一步了解你 Tesla 車輛的充電時間，請前往 www.tesla.cn。

充電率參考

轉接器	電流	230 伏電壓功率
Schuko	13A	3 kW
意大利	13A	3 kW
瑞士	10A	2.3 kW
英國	10A	2.3 kW
AU 10	8A	1.8 kW
AU 15	12A	2.8 kW
16A 藍色	16A	3.7 kW



轉接器	電流	230 伏電壓功率
32A 藍色	32A	7.4 kW



轉接器

行動連接器配有多個轉接器，可插入你所在地區的大多數電源插座。行動連接器隨附的具體轉接器視乎市場區域而定。

以下為可用轉接器範例：

Schuko:



3-腳 IEC 60309 (藍色)：



如要購買轉接器，請前往 www.tesla.cn。

拔出轉接器

若要拔出轉接器，請緊握轉接器，將其從插槽中拔出。

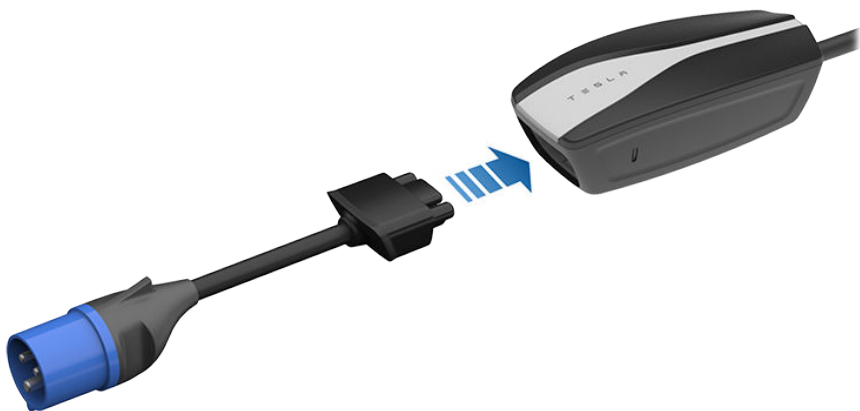




連接轉接器

若要連接轉接器，請將轉接器與行動連接器的控制器對齊並推入插槽，直至卡入到位。

注：行動連接器自動檢測所連接的轉接器，並設定適合電流。





接通電源

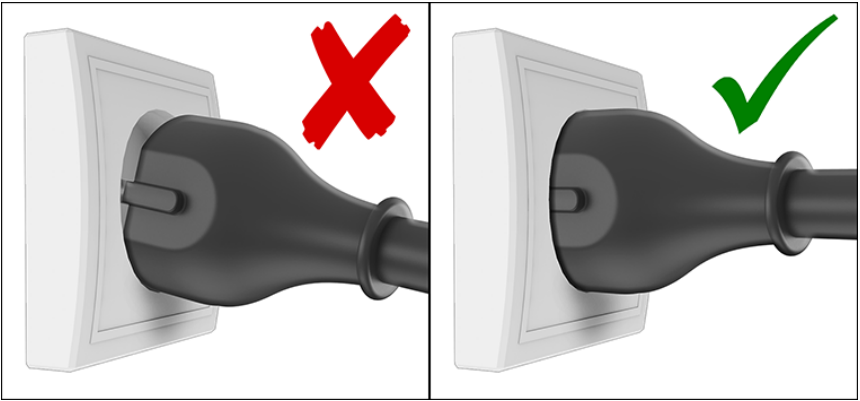


警告：每次使用之前，務必檢查流動連接器與轉接器是否有損壞。

注：插圖僅為概念理解而提供。你的特定車輛和流動連接器可能會略有不同。

注：如要為 Tesla 車輛充電，請在車主手冊的充電說明主題中尋找有關如何為車輛充電（如何調整充電設定、查看充電狀態等）的詳情。如要在車輛觸控式螢幕上顯示車主手冊，請輕觸應用程式啟動器並選擇「手冊」應用程式。

1. 確保流動連接器的轉接器與要使用的插座相符。
2. 將行動連接器的轉接器插入電源插座，轉接器必須完全插入電源插座內。



3. 開啟充電口。如果為 Tesla 車輛充電，請在車輛解鎖並處於泊車檔時，按下流動連接器把手頂部的按鈕，以打開充電口蓋。



注：如果為 Tesla 車輛充電，當車匙在附近並且自動解鎖已啟用時，車輛便會解鎖。你亦可透過以下任一方式打開充電口蓋：

- 在車輛的觸控式螢幕上開啟充電畫面，然後輕觸**打開充電口**。
- 按下遙控車匙（如配備）上的後行李艙按鈕並保持 1-2 秒。
- 當車輛解鎖時，按下充電口蓋。
- 使用語音指令（你亦可使用語音指令關閉充電口蓋，以及開始或停止充電）。



- 將流動連接器把手插入車輛充電口中。
- 將流動連接器插入 Tesla 車輛後，充電口指示燈會在充電過程中閃動綠光，同時車輛會顯示充電資訊。顯示器在關閉所有車門後熄滅，充電口指示燈在車輛鎖上後立即停止閃動。

拔出連接器

當 Tesla 車輛充電完成時，充電口指示燈會停止閃爍並長亮綠色燈。

- 在車輛處於解鎖狀態下，按住行動連接器把手上的按鈕，待充電口指示燈變為白色，然後將行動連接器從充電口拔出。

注：為防他人擅自拔出充電纜線，斷開充電纜線前，車輛必須處於解鎖狀態或是可識別到附近一個車匙。

注：在充電口門鎖縮回後，行動連接器即會停止供電，此時你可安全從車輛上拔出連接器。

- 在你從 Tesla 車輛拔下充電纜線後，充電口蓋會自動關閉。

注：若你的車輛未配有機動充電口蓋，你可能需要推動充電口蓋將其關閉。

Tesla 建議保持行動連接器插入壁式插座上，減少日常使用磨損。若計劃暫不使用流動連接器（比如度假期間），請拔出流動連接器，儲存在適當場所。



第 2 代流動連接器狀態燈

當充電進行中且狀況正常時，Tesla 標誌燈會按順序亮起，紅燈會熄滅。注意這些指示燈的狀態，以確定問題所在。



在一些情況下，你可能需要將行動連接器從車輛或電源插座拔下以重設設備。

綠燈	紅燈	含義	措施
全部亮起 1 秒鐘	關閉	啓動序列。	無需任何操作。行動連接器正在啓動。
全部亮起	關閉	通電。行動連接器已通電，處於就緒狀態，但未開始充電。	確保行動連接器已插入車輛。
流動	關閉	正在充電。	無需任何操作。行動連接器正常充電中。
流動	閃動 1 次	由於檢測得車輛連接器內溫度高，所以充電電流會減少。	從車輛上拔出行動連接器，然後再次插入。請考慮在涼爽區域充電，如室內或蔭涼處。如錯誤仍然存在，請聯絡你最近的服務中心。
流動	閃動 2 次	由於連接行動連接器控制器的輸入插頭檢測得高溫，所以充電電流會減少。	從車輛及牆壁上拔出行動連接器。確保完全插入轉接器，然後將行動連接器插入牆壁插座中，再插入車輛。如錯誤仍然存在，請聯絡你最近的服務中心。
流動	閃動 3 次	由於車輛連接器內檢測到高溫，所以充電電流會減少。	從車輛上拔出行動連接器，然後再次插入。請考慮在涼爽區域充電，如室內或蔭涼處。如錯誤仍然存在，請聯絡你最近的服務中心。
流動	閃動 4 次	由於牆壁插頭檢測得高溫，所以充電電流會減少。	確保電源插座適合充電，且插頭正確落座。請考慮連接另一插座。若無法確定，請諮詢電工。
流動	閃動 5 次	由於轉接器檢測到故障，所以充電電流會減少。	確保行動連接器轉接器已正確連接。
關閉	閃爍 1 次	接地故障。電流透過潛在的不安全路徑洩露。	從車輛上拔出行動連接器，然後再次插入。嘗試使用不同插座。如錯誤仍然存在，請聯絡你最近的服務中心。



綠燈	紅燈	含義	措施
關閉	閃爍 2 次	接地缺失。行動連接器檢測不到接地。	確保電源插座已正確接地。請考慮連接另一插座。若無法確定，請諮詢電工。
關閉	閃爍 3 次	繼電器/接觸器故障。	從車輛上拔出行動連接器，然後再次插入。嘗試使用不同插座。如錯誤仍然存在，請聯絡你最近的服務中心。
關閉	閃爍 4 次	過壓或欠壓保護。	確保電源插座適合充電，且插頭正確落座。請考慮連接另一插座。若無法確定，請諮詢電工。
關閉	閃動 5 次	轉接器故障。	確保行動連接器轉接器已正確連接。
關閉	閃爍 6 次	導航故障。導頻電平不正確。	從車輛上拔出行動連接器，然後再次插入。嘗試使用不同插座。如錯誤仍然存在，請聯絡你最近的服務中心。
關閉	閃動 7 次	軟件出錯或不匹配。	請更新車輛的軟件（如有提供）。如沒有可用的更新，請聯絡你最近的服務中心。
關閉	開啟	自查失敗。	從車輛上拔出行動連接器，然後再次插入。若故障仍然存在，請將行動連接器從車輛及插座上拔出，然後再次插入。
全部亮起	閃動 1 次	熱故障。	請考慮在涼爽區域充電，如室內或蔭涼處。如錯誤仍然存在，請聯絡你最近的服務中心。
全部亮起	閃動 5 次	轉接器故障。充電電流限為 8A。	從車輛拔出行動連接器。將行動連接器再次插入車輛。若故障仍然存在，請將行動連接器從車輛及插座上拔出，然後再次插入。
關閉	關閉	已斷電。	拔下流動連接器，並檢查電源插座是否有電。

有疑問？

ChargingHK@tesla.com

0800-306

TESLA

發佈日期：2024/08/20