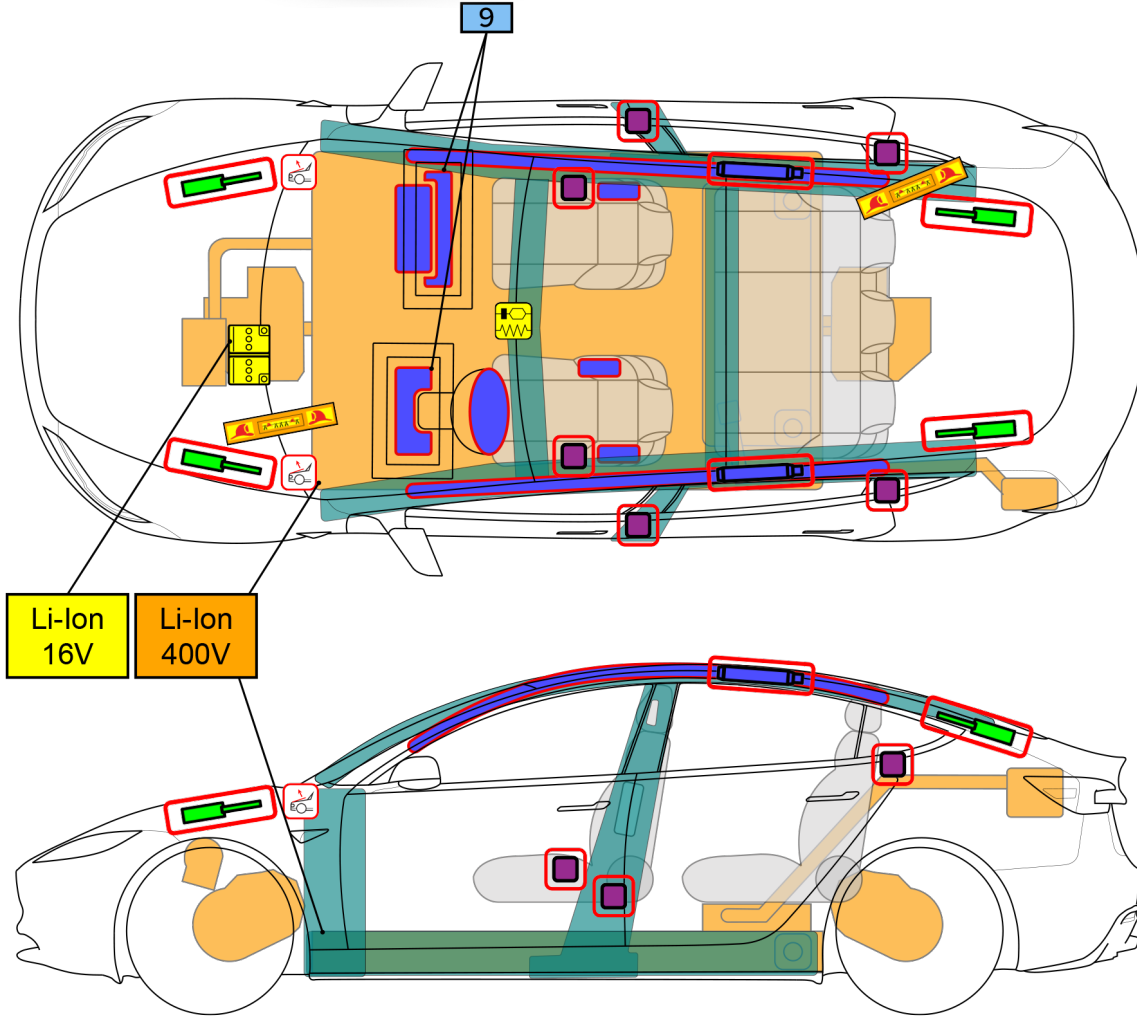




TESLA MODEL 3

منذ عام 2024 حتى الآن
4 أبواب/5 مقاعد/سيدان



دعامة الغاز نابض / التحميل المسبق		شدّاد حزام الأمان		منفاخ الغاز المخزن		وحدة التحكم في نظام التقييد الإضافي (SRS)		الوسادة الهوائية	
منطقة شديدة القوة		قطع الكابل		كابل الطاقة عالي الجهد		حزمة البطارية، عالية الجهد		البطارية منخفضة الجهد	
								نظام تنشيط حماية المشاة	

الصفحة رقم

الإصدار رقم

المعرّف رقم

01/04

02

TESLA-2024M3-001

TESLA Model 3
منذ عام 2024 حتى الآن



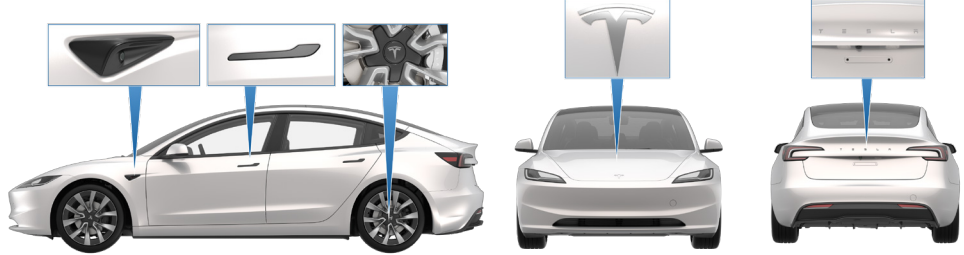
TESLA MODEL 3

منذ عام 2024 حتى الآن
4 أبواب/5 مقاعد/سيدان



1. التعرف/التحديد

لا يعني انعدام الضوء الصادر من المحرك أن السيارة متوقفة عن التشغيل:
تستمر السيارة في التحرك في صمت أو تظل إمكانية إعادة التشغيل الفوري قائمة حتى يتم إيقاف تشغيل السيارة بالكامل. ارتدِ معدات الوقاية الشخصية المناسبة.

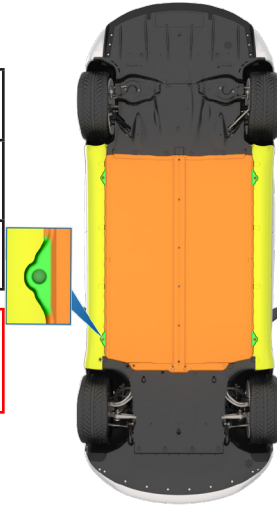


ملاحظة: يشير شعار Tesla إلى أنها سيارة كهربائية بالكامل.
ملاحظة: لا يظهر اسم الطراز على الجزء الخارجي من السيارة.

2. منع الحركة/التثبيت/الرفع

نقاط التثبيت/الرفع

مناطق الرفع المناسبة	
نقاط التثبيت الآمنة في Model 3 عند استنادها إلى جانبيها	
البطارية عالية الجهد	



منع الحركة

1. تُبَتَّ العجلات باستخدام الحواجز



2. ضع السيارة في وضع الركن



اضغط للركن

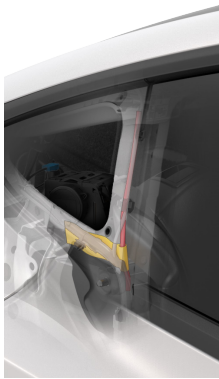


لا تضغط على
البطارية عالية الجهد.

3. تعطيل المخاطر المباشرة/لوائح السلامة

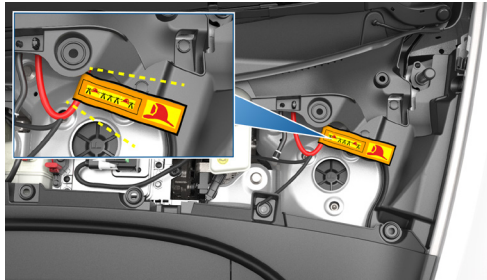
طريقة تعطيل البديلة

- دائرة القطع موجودة في الجانب الأيمن من Model 3.
- اكسر نافذة محددة للوصول.



طريقة التعطيل الأساسية

- افتح الغطاء.
- اقطع دائرة المستجيب الأول مرتين.



الوصول



ليس كل مكون عالي الجهد مميزًا بملصق. احرص دائمًا على ارتداء معدات الوقاية الشخصية المناسبة.
احرص دائمًا على قطع دائرة المستجيب الأول مرتين. لا تحاول فتح البطارية عالية الجهد.



4. الوصول إلى الركاب



قد تتأثر أدوات الإعتاق الميكانيكية والكهربائية مثل الأبواب وأحزمة الأمان بعد التصادم.



ملاحظة: تعمل المقاعد وعجلة القيادة وأضرار الأبواب الداخلية بالكهرباء وقد لا تعمل بعد التصادم.
ملاحظة: بعد التصادم، قد لا يتم إلغاء قفل الأبواب من الخارج. وقد يلزم إنقاذ السيارة عندئذٍ. يُصنع هيكل السيارة من الفولاذ مع أبواب من الألومنيوم.
ملاحظة: تم صنع الزجاج الأمامي والزجاج العلوي والنافذة الخلفية من الزجاج المصفح. يمكن أن تأتي النوافذ الجانبية مصنوعة من الزجاج المقوى أو المصفح.

<p>فتح غطاء المحرك من الداخل باستخدام الطاقة</p> <ul style="list-style-type: none">المس زر فتح غطاء المحرك على شاشة اللمس 	<p>فتح صندوق السيارة من الخارج باستخدام الطاقة</p> 	<p>فتح الأبواب من الداخل باستخدام الطاقة</p> 	<p>فتح الأبواب من الخارج باستخدام الطاقة</p> 
<p>فتح غطاء المحرك من دون استخدام الطاقة</p> <ul style="list-style-type: none">استخدم مصدر طاقة خارجي للفتح 	<p>لا يعمل من دون استخدام الطاقة</p>  	<p>فتح الأبواب الخلفية من الداخل من دون استخدام الطاقة</p> 	<p>فتح الأبواب الأمامية من الداخل من دون استخدام الطاقة</p> 
<p>مناطق مقاومة عالية</p> <ul style="list-style-type: none">هيكل السيارة من الفولاذدعامات A/B من الفولاذ فائق الصلابةالأبواب من الألومنيوم 	<p>الزجاج</p> <ol style="list-style-type: none">1. مصفح2. مقوى أو مصفح3. مقوى 		

5. الطاقة المخزنة/السوائل/الغازات/المواد الصلبة

تتضمن كل الكابلات عالية الجهد عازلاً كهربائياً برتقالياً.



تجنب قطع الكابلات أو المكونات عالية الجهد أو فتحها.



سائل التبريد أزرق اللون.



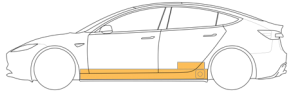
جهد منخفض 16 فولت											
400 فولت ليثيوم أيون											

TESLA MODEL 3

منذ عام 2024 حتى الآن
4 أبواب/5 مقاعد/سيدان



6. في حال نشوب حريق



استخدم كميات كبيرة من الماء لتبريد علبة البطارية في الجهة السفلية للسيارة



لا تغمر السيارة لتبريد/إطفاء حريق البطارية



راقب درجة حرارة البطارية عالية الجهد لمدة 24 ساعة على الأقل

احتمالية نشوب حريق مجددًا!



7. في حال الغمر في الماء

تعامل مع Model 3 المغمورة مثل أي سيارة أخرى مغمورة في الماء. ارتد معدات الوقاية الشخصية المخصصة لعملية إخراج السيارة من الماء. قم بإخراج السيارة من الماء وتابع تعطيل الجهد العالي بشكل عادي. يجب التعامل مع السيارات التي غُمرت في الماء بحذر مع الأخذ في الحسبان زيادة احتمالية التعرض لمخاطر نشوب حريق في البطارية عالية الجهد. ارفع مقدمة السيارة بمقدار 30 سم (1 قدم) تقريبًا لتصريف المياه من السيارة وحزمة البطارية ثم خزن السيارة مستوية.

8. سحب المركبة / النقل / التخزين

استخدم شاحنة سحب مسطحة أو دليات سحب.

يُحظر السحب مع دوران العجلات.

يجب التحقق من درجة حرارة البطارية عالية الجهد قبل النقل



احتمالية نشوب حريق مجددًا! بعد وقوع حادث حريق، خزن السيارة في الخارج على مسافة آمنة (50 قدمًا/15 مترًا على الأقل) من السيارات والمباني الأخرى!



9. معلومات إضافية مهمة

يجب على المستجيب الأول والمستجيب الثاني الاتصال على Roadside Assistance من Tesla في حالات الطوارئ. يمكنك الرجوع إلى <https://www.tesla.com/roadside-assistance> للحصول على رقم الخط الساخن المناسب.

يمكن العثور على المعلومات المتعلقة بالمستجيب الأول على <https://www.tesla.com/firstresponders>. بالنسبة إلى المستجيبين الأوائل ومسؤولي التدريب الذين لديهم استفسارات، يُرجى التواصل على firstrespondersafety@tesla.com.

الوسائل الهوائية:

تم تثبيت الوسائل الهوائية للركبة في السيارات المخصصة لأمريكا الشمالية وتايوان فقط.



10. شرح الرسوم التوضيحية

في بعض بيئات العمل، يُشار إلى جهاز الأشعة تحت الحمراء (IR) باسم كاميرا التصوير الحراري (TIC).



TESLA Model 3
منذ عام 2024 حتى الآن



الصفحة رقم

04/04

الإصدار رقم

02

المعرف رقم

TESLA-2024M3-001